

Uwarunkowania istotne dla przyjęcia tzw. uchwały antysmogowej w województwie śląskim



Referat na posiedzenie Zespołu roboczego ds.
ograniczania niskiej emisji
Urząd Marszałkowski Województwa Śląskiego
27.06.2016 r.

Tomasz Misztal, WYDZIAŁ ŚRODOWISKA,
UM GLIWICE



Uwarunkowania istotne dla przyjęcia tzw.
uchwały antysmogowej w woj. śląskim

1. PODSTAWA PRAWNA
2. PRZYKŁAD MAŁOPOLSKIEJ UCHWAŁY ANTYSMOGOWEJ DLA KRAKOWA
3. OGRANICZENIA
4. TRYB PROCEDOWANIA
5. WSTĘPNA PROPOZYCJA ZAPISÓW UCHWAŁY.



Uwarunkowania istotne dla przyjęcia tzw.
uchwały antysmogowej w woj. śląskim
PODSTAWA PRAWNA

Podstawę prawną stanowi art. 96 poś

Art. 96. 1. Sejmik województwa może, w drodze uchwały, w celu zapobieżenia negatywnemu oddziaływaniu na zdrowie ludzi lub na środowisko, wprowadzić ograniczenia lub zakazy w zakresie eksploatacji instalacji, w których następuje spalanie paliw.

2. Projekt uchwały, o której mowa w ust. 1, opracowuje zarząd województwa. Zarząd województwa przedstawia projekt uchwały do zaopiniowania właściwym miejscowo wójtom, burmistrzom lub prezydentom miast i starostom.

3. Wójt, burmistrz lub prezydent miasta i starosta są obowiązani do wydania opinii w terminie miesiąca od dnia otrzymania projektu uchwały, o którym mowa w ust. 2.

4. Niewydanie opinii w terminie, o którym mowa w ust. 3, oznacza akceptację projektu uchwały.

5. W postępowaniu, którego przedmiotem jest opracowanie uchwały, o której mowa w ust. 1, stosuje się odpowiednio przepisy działu III rozdziału 3 ustawy z dnia 3 października 2008 r. o udostępnianiu informacji o środowisku i jego ochronie, udziale społeczeństwa w ochronie środowiska oraz o ocenach oddziaływania na środowisko (Dz. U. z 2013 r. poz. 1235, z późn. zm.).



Uwarunkowania istotne dla przyjęcia tzw.
uchwały antysmogowej w woj. śląskim
PODSTAWA PRAWNA

Podstawę prawną stanowi art. 96 poś

Art. 96. 6. Uchwała, o której mowa w ust. 1, określa:

- 1) granice obszaru, na którym wprowadza się ograniczenia lub zakazy, o których mowa w ust. 1;
- 2) rodzaje podmiotów lub instalacji, dla których wprowadza się ograniczenia lub zakazy, o których mowa w ust. 1;
- 3) rodzaje lub jakość paliw dopuszczonych do stosowania lub których stosowanie jest zakazane na obszarze, o którym mowa w pkt 1, lub parametry techniczne lub rozwiązania techniczne lub parametry emisji instalacji, w których następuje spalanie paliw, dopuszczonych do stosowania na tym obszarze.

7. Uchwała, o której mowa w ust. 1, może także określać:

- 1) sposób lub cel wykorzystania paliw, który jest objęty ograniczeniami określonymi w uchwale;
- 2) okres obowiązywania ograniczeń lub zakazów w ciągu roku;
- 3) obowiązki podmiotów objętych uchwałą w zakresie niezbędnym do kontroli realizacji uchwały.

8. Uchwała, o której mowa w ust. 1, nie ma zastosowania do instalacji, dla których wymagane jest uzyskanie pozwolenia zintegrowanego albo pozwolenia na wprowadzanie gazów lub pyłów do powietrza, albo dokonanie zgłoszenia.

9. Uchwała, o której mowa w ust. 1, jest aktem prawa miejscowego.



Uwarunkowania istotne dla przyjęcia tzw.
uchwały antysmogowej w woj. śląskim

PRZYKŁAD MAŁOPOLSKIEJ UCHWAŁY ANTYSMOGOWEJ DLA KRAKOWA

Sejmik Województwa Małopolskiego przyjął w styczniu 2016 uchwałę, która wprowadza ograniczenia dla gminy Kraków:

- Użytkowanie w procesach spalania paliw tylko paliw gazowych lub oleju opałowego lekkiego
- Instalacje , które podlegają temu przepisowi to m.in. kominki, kotły, piece grzewcze, piece kuchenne, piece do wędzenia, grille itp..
- Okres wprowadzenia : 1 wrzesień 2019
- Nie przewiduje się daty obowiązywania ograniczeń dla nowych instalacji bo to „wykracza poza zakres art. 96 ustawy poś.” *
- Dlaczego nie wprowadzono ograniczeń dla gmin ościennych pomimo takich postulatów: bo „ewentualne zbliżone regulacje dla innych gmin powinny być zgodne z zapisami Programu Ochrony Powietrza”. **





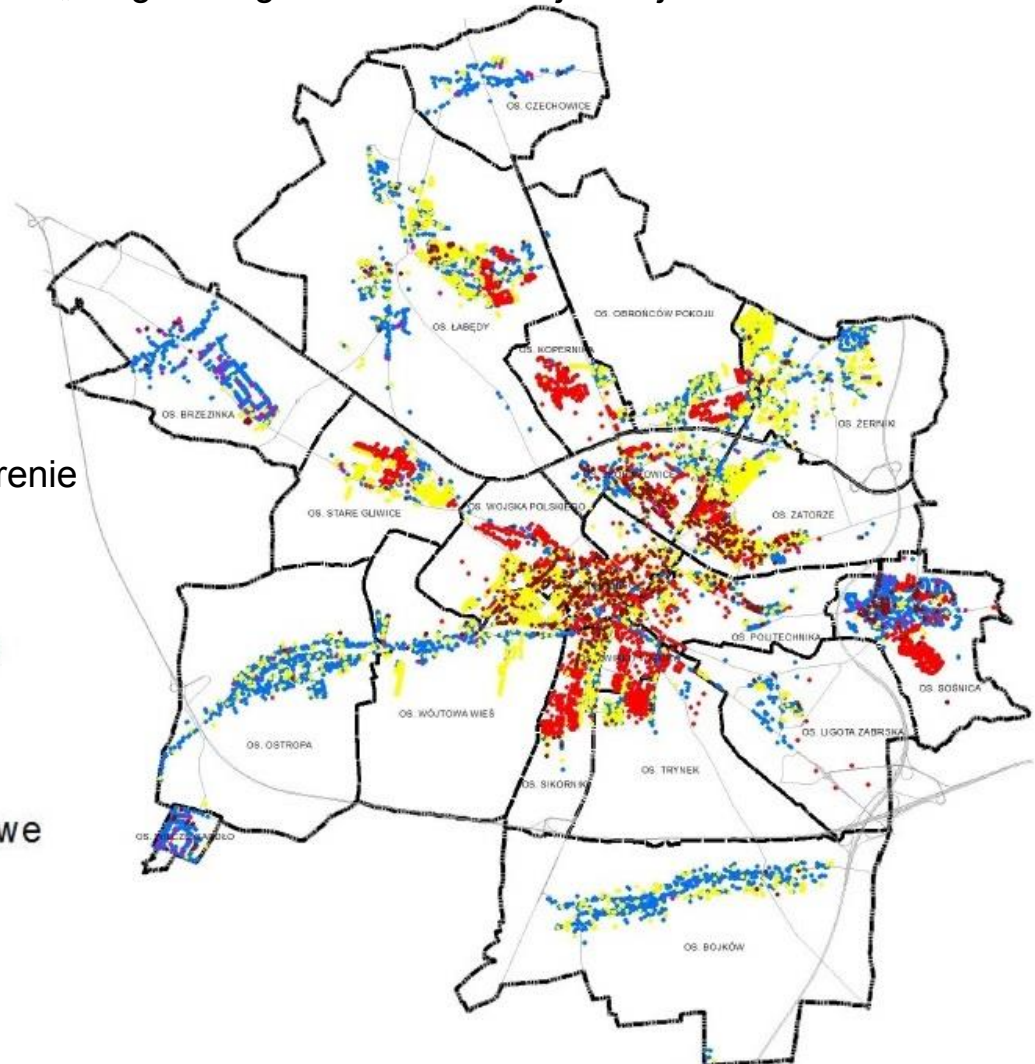
Uwarunkowania istotne dla przyjęcia tzw. uchwały antysmogowej w woj. śląskim **OGRANICZENIA**

„Program Ograniczania Niskiej Emisji dla Miasta Gliwice”

- **Czy możemy wprowadzić całkowity zakaz spalania węgla w śląskich miastach?**
Dostępność sieci gazowej i ciepłowniczej?

Zbiornicze zestawienie źródeł ciepła na terenie miasta Gliwice w 2014 roku:

- źródło ciepła: olej
 - źródło ciepła: en. elektryczna
 - źródło ciepła: gaz
 - źródło ciepła: węgiel
 - źródło ciepła: ciepło systemowe
- drogi
-  osiedla
-  granica miasta

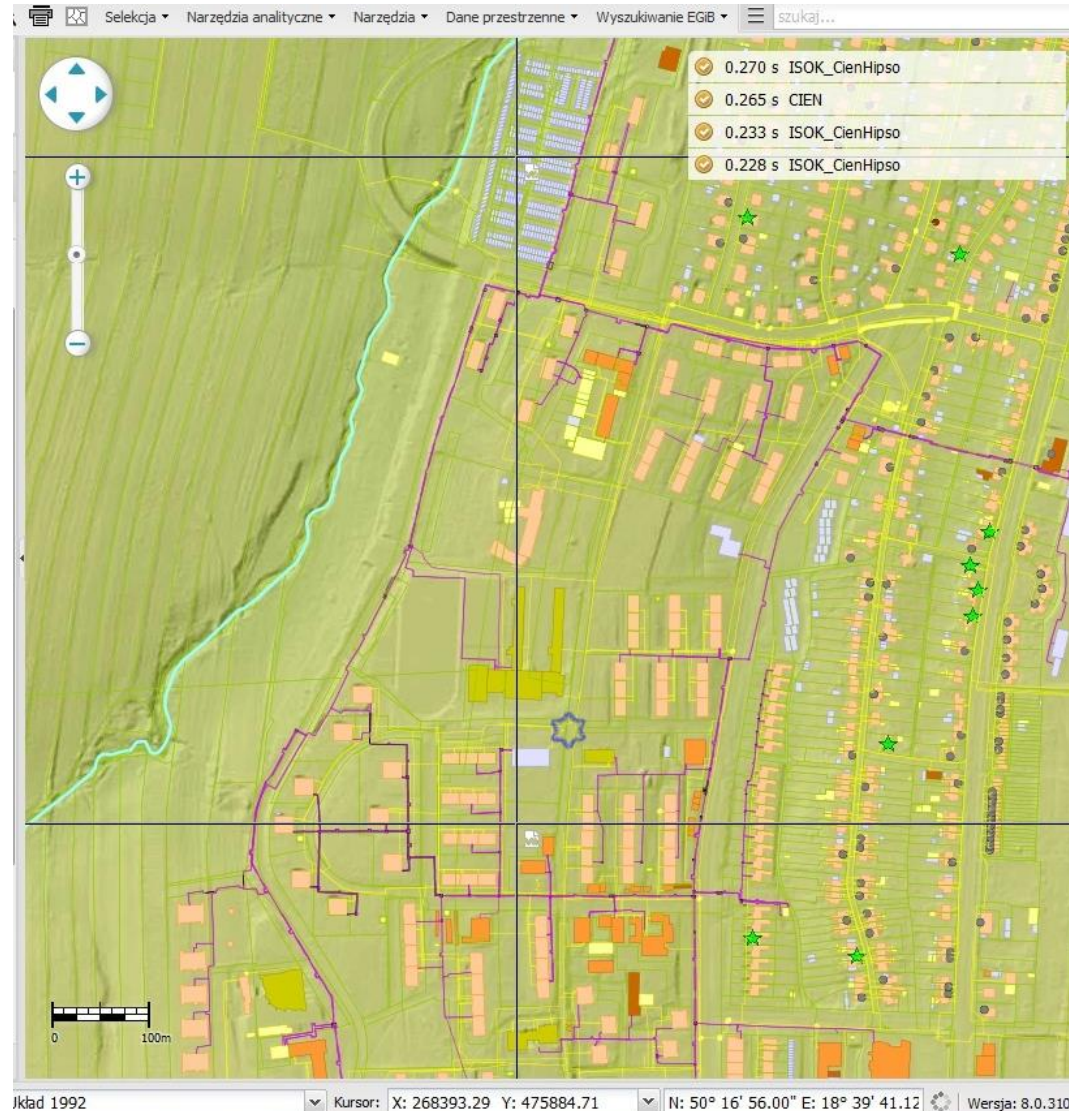




Uwarunkowania istotne dla przyjęcia tzw. uchwały antysmogowej w woj. śląskim **OGRANICZENIA**

- **Czy możemy wprowadzić całkowity zakaz spalania węgla w śląskich miastach?**
Dostępność sieci gazowej i ciepłowniczej?

Miejski system informacji
przestrzennej miasta Gliwice :





- **Czy wystarczą ograniczenia wprowadzane poprzez miejscowe plany zagospodarowania przestrzennego** w ramach zasad modernizacji infrastruktury technicznej w zakresie zaopatrzenia w energię ciepłą (priorytet dla sieci ciepłowniczych, urządzeń gazowych, OZE) ?

Czy wymiana kotła/pieca na identyczny wymaga spoglądania w MPZP?
Teoretycznie tak, ale c.o. (inne niż gazowe) po najnowszych zmianach przepisów nie wymaga zgłoszenia/pozwolenia (art. 29 ust.1 pkt. 27 prawa budowlanego).



Dostępne rozwiązania dla wykorzystania paliw stałych w tym węgla stanowiące najlepszą dostępną technikę w dziedzinie spalania paliw stałych do celów grzewczych i przygotowania c.w.u. :

- Ciepłownie -> elektrociepłownie wyposażone w urządzenia oczyszczania spalin w tym elektrofiltry o skutecznościach odpylania < 50mg/m³, (**ceny ciepła po 2020 roku?**)
- Tam gdzie nie ma dostępu do sieci ciepłowniczej:
 - Kotły węglowe spełniające 5 klasę normy PN-EN 303:5 – 2012,
 - Pozostałe urządzenia również sterowane automatycznie (np. kominki z podajnikiem automatycznym peletu) i spełniające poziom emisji dwóch kluczowych parametrów świadczących o jakości spalania tj. CO i pyłu jak dla 5 klasy normy PN-EN 303:5 – 2012 (odpowiednio 500 i 40 mg/m³) – czy urządzenia nieautomatyczne zapewnią ten poziom?
 - Stosowanie elektrofiltrów wraz z urządzeniami indywidualnymi (zintegrowanych, których nie da się wyłączyć gdy pracuje piec lub kocioł)



Argumenty za stosowaniem urządzeń spełniających 5 klasę normy PN-EN 303:5 – 2012 :

- po 1 stycznia 2020r. produkcja i wprowadzanie do użytku **tylko kotłów >5 klasy** (ROZPORZĄDZENIE KOMISJI (UE) 2015/1189 z dnia 28 kwietnia 2015 r. Do dyrektywy w sprawie wykonania dyrektywy Parlamentu Europejskiego i Rady 2009/125/WE w odniesieniu do wymogów dotyczących ekoprojektu dla kotłów na paliwo stałe) -> większa konkurencja -> spadek cen kotłów [aktualna cena kotła w 5 klasie 19kW w firmie instalacyjnej w Gliwicach : 9.400 (8% VAT) + ok. 1300 montaż]
- w perspektywie 10 lat kotły 3 klasy będą technologicznie "stare"
- klasa 5 -> dyrektywa CAFE i cele redukcji poziomu pyłu zawieszzonego PM2,5 w powietrzu -> 8,5 mikrograma/m³
- Program ochrony powietrza - dotacje od 2016 do urządzeń na paliwa stałe spełniających jedynie klasę 5
- czy możemy zakładać, że teraz ustalimy dopuszczalną klasę niższą a potem zaostrzymy wymagania jeśli efekty będą niezadowalające ? – konstytucyjna zasada ochrony praw nabytych tych osób, które zdążą zmodernizować urządzenia zgodnie z niższą klasą.



Argumenty za stosowaniem kotłów z automatycznym podawaniem paliwa:

- Większa kontrola procesu spalania -> niższe emisje
- Minimalizacja możliwości spalania substancji innych niż paliwa dedykowane do urządzenia.
- Spośród kotłów na paliwa stałe tylko automatyczne są dofinansowane ze środków WFOŚiGW i NFOŚiGW (dodatkowo nie posiadające awaryjnego rusztu)



Co nie może/nie powinno znaleźć się w uchwale „antysmogowej”?

- Obowiązki podmiotów kontrolujących instalacje - ustawa pozwala tylko na określenie obowiązków podmiotów podlegających ograniczeniom,
- Wymogi emisyjne dla instalacji innych niż instalacje grzewcze lub przygotowania ciepłej wody użytkowej – trudne do standaryzacji normy emisji np. z grilla
- Tego typu uchwała nie powinna być zbiorem różnych pomysłów/życzeń, a powinna być zoptymalizowana pod kątem wytyczonego celu: dotrzymania standardów jakości powietrza w całym województwie.



Co może/powinno się pojawić w uchwale „antysmogowej”?

- Ograniczenie powinno być zaplanowane z wystarczająco długim horyzontem czasowym – modernizacja ponad 30 tysięcy palenisk węglowych np. w Katowicach jest mało realna w 3 lata (w Gliwicach szacowana ilość to 20 tysięcy palenisk węglowych)
- Ograniczenie powinno obejmować cały obszar województwa z uwagi na wysoki poziom tła zanieczyszczeń, ograniczenie tylko do centrów dużych miast nie spowoduje spełnienia wymogów w zakresie PM_{2,5} i ilości dobowych przekroczeń PM₁₀ – jak już podejmować wysiłki to kompleksowo



Co może/powinno się pojawić w uchwale „antysmogowej”?

- Ograniczenia emisyjne powinny obejmować wszystkie paliwa stałe, w tym biomasę; popularne nieautomatyczne kominki na drewno cechują się b. dużą emisją pyłu, w niektórych modelach można również spalać węgiel.

Ceny dostępnych w sklepach internetowych urządzeń typu kominkowego, w których można spalać paliwa biomasowe i węglowe :

- piec kominkowy z ręcznym zasypem na drewno i węgiel (b. duże emisje pyłu) od 1400 zł do 4600 zł
- piec kominkowy automatyczny tylko na pellet drzewny (pellet drzewny to prasowane trociny w postaci granulatu o niskiej wilgotności na poziomie 5-10%, jego spalanie w automatycznym trybie cechują kilkunastokrotnie mniejsze emisje pyłu niż mierzone w typowych kominkach na drewno kawałkowe) >5000 zł



Co może/powinno się pojawić w uchwale „antysmogowej” (cd)?

- Standardy emisji z urządzeń na paliwa stałe odpowiadające 5 klasie PN-EN 303:5 – 2012 (raczej bez NO_x pomimo Rozporządzenia Komisji (UE) 2015/1189 -> przepis zacznie obowiązywać dopiero od 2020 roku)
- Możliwe jest zastosowanie w uchwale standardu emisji wskaźnikowych np. HCN, których przekroczenie byłoby niedopuszczalne i wskazywałoby na spalanie odpadów – ten standard mógłby być opracowany przy sporządzaniu „Metodyki referencyjnej wykrywania nielegalnego spalania odpadów w indywidualnych urządzeniach grzewczych” (możliwe jest wydzielenie tego standardu tak , żeby obowiązywał już od momentu przyjęcia uchwały)



Które zapisy są dyskusyjne do wprowadzenia w uchwale „antysmogowej”?

- Ograniczenie mułów i flotokonzentratów (**zdania podzielone**, kto i jak miałyby egzekwować takie ograniczenie skoro dotyczyłoby jedynie stosowania a nie dystrybucji i handlu)
- Wymogi dla instalacji nowobudowanych lub modernizowanych przed momentem wejścia w życie uchwały (**zdania prawników podzielone w tym zakresie**)
- Okres usunięcia stwierdzonych w trakcie kontroli uchybień (na to zwraca uwagę korporacja kominiarzy na wzór rozwiązań niemieckich - **zdania prawników podzielone w tym zakresie**)



PROPONOWANY TRYB PROCEDOWANIA (czy Marszałek Województwa Śląskiego skorzysta z takiej ścieżki?) :

1. Opracowanie aktualizacji programu ochrony powietrza wraz z ekspertyzą
2. Określenie w ekspertyzie:
 - optymalnych ograniczeń do wprowadzenia w województwie śląskim, których wprowadzenie spowoduje dotrzymanie standardów jakości powietrza (istotne : średnioroczny PM_{2,5} , ilość dni z przekroczeniem dobowego standardu dla PM₁₀ , BaP),
 - realnego okresu wprowadzenia ograniczeń z uwagi na koszty, dostępne środki finansowe, możliwości rozwoju lokalnych sieci ciepłowniczych,
 - wariantu optymalnego, rygorystycznego i łagodnego z uwzględnieniem warunków wprowadzenia.
3. Procedowanie POP z 3 wariantami ograniczeń
4. Procedowanie projektu uchwały antysmogowej w oparciu o ustalenia wynikające z POP



Uwarunkowania istotne dla przyjęcia tzw.
uchwały antysmogowej w woj. śląskim
WSTĘPNA PROPOZYCJA ZAPISÓW

**WSTĘPNA PROPOZYCJA ZAPISÓW UCHWAŁY ANTYSMOGOWEJ DO ROZPATRZENIA W
EKSPERTYZIE W RAMACH POP:**

1. W celu zapobieżenia negatywnemu oddziaływaniu na zdrowie ludzi i na środowisko, w granicach administracyjnych województwa śląskiego wprowadza się ograniczenia określone niniejszą uchwałą.
2. Rodzaje instalacji, dla których wprowadza się ograniczenia w zakresie ich eksploatacji to instalacje, w których w celu ogrzewania lokali lub budynków lub przygotowywania ciepłej wody użytkowej następuje spalanie paliw w rozumieniu art. 3 pkt. 3 ustawy z dnia 10 kwietnia 1997 r. Prawo energetyczne (t.j. Dz. U. z 2012 r. poz. 1059 z późn. zm.), w szczególności kocioł, kominek i piec, jeżeli:
 - 1) dostarczają ciepło do systemu centralnego ogrzewania lub
 - 2) wydzielają ciepło poprzez:
 - a) bezpośrednie przenoszenie ciepła lub
 - b) bezpośrednie przenoszenie ciepła w połączeniu z przenoszeniem ciepła do cieczy lub
 - c) pośrednie przenoszenie ciepła w połączeniu z systemem dystrybucji gorącego powietrza.
3. Podmiotami dla których wprowadza się ograniczenia są podmioty eksploatujące instalacje wskazane w ust.2.



Uwarunkowania istotne dla przyjęcia tzw.
uchwały antysmogowej w woj. śląskim
WSTĘPNA PROPOZYCJA ZAPISÓW

**WSTĘPNA PROPOZYCJA ZAPISÓW UCHWAŁY ANTYSMOGOWEJ DO ROZPATRZENIA W
EKSPERTYZIE W RAMACH POP:**

4. W instalacjach wskazanych w ust 2 dopuszcza się wyłącznie stosowanie następujących rodzajów paliw:

- 1) gaz ziemny wysokometanowy lub zaazotowany (w tym skroplony gaz ziemny), propan-butan, biogaz rolniczy lub inny rodzaj gazu palnego,
- 2) lekki olej opałowy w rozumieniu art. 2 ust. 1 pkt 8 ustawy z dnia 25 sierpnia 2006 r. o systemie monitorowania i kontrolowania jakości paliw (t.j. Dz. U. z 2014 r. poz. 1728 z późn. zm.).
- 3) paliwo stałe, z wyłączeniem mułów i flotokonzentratów węglowych, **pod warunkiem jego wykorzystywania:**



Uwarunkowania istotne dla przyjęcia tzw.
uchwały antysmogowej w woj. śląskim
WSTĘPNA PROPOZYCJA ZAPISÓW

**WSTĘPNA PROPOZYCJA ZAPISÓW UCHWAŁY ANTYSMOGOWEJ DO ROZPATRZENIA W
EKSPERTYZIE W RAMACH POP:**

3) paliwo stałe, z wyłączeniem mułów i flotokonzentratów węglowych, **pod warunkiem jego wykorzystywania:**

a) do dnia 31.12.2025 r. w instalacjach dopuszczonych do użytkowania na terenie Rzeczypospolitej Polskiej,

b) od dnia 1.01.2026 r. w instalacjach, które spełniają łącznie następujące warunki:

- są użytkowane w budynkach, dla których nie występują techniczne lub ekonomiczne możliwości podłączenia do sieci ciepłowniczej centralnej,
- zapewniają automatyczne zasilanie paliwem,
- spełniają 5 klasę pod względem granicznych wartości emisji zanieczyszczeń normy PN-EN 303-5:2012 dla instalacji z automatycznym sposobem zasilania paliwem, co potwierdza się zaświadczeniem wydanym przez jednostkę posiadającą akredytację Polskiego Centrum Akredytacji, lub innej jednostki akredytującej w Europie, będącej sygnatariuszem wielostronnego porozumienia o wzajemnym uznawaniu akredytacji EA (European co-operation for Accreditation),



Uwarunkowania istotne dla przyjęcia tzw.
uchwały antysmogowej w woj. śląskim
WSTĘPNA PROPOZYCJA ZAPISÓW

**WSTĘPNA PROPOZYCJA ZAPISÓW UCHWAŁY ANTYSMOGOWEJ DO ROZPATRZENIA W
EKSPERTYZIE W RAMACH POP:**

5. W przypadku gdy instalacje nie posiadają zaświadczenia wymienionego w ust. 4 pkt 3) lit b) tiret trzeci lub zachodzi uzasadniona wątpliwość, że graniczne wartości emisji zanieczyszczeń określonych w 5 klasie normy PN-EN 303-5:2012 nie są dotrzymywane, dopuszcza się stosowanie instalacji pod warunkiem stwierdzenia spełniania następujących parametrów emisji spalin, odpowiadających wielkości stężeń zanieczyszczeń w gazach odlotowych w czopuchu lub w innym miejscu kanału spalinowego instalacji: CO<500 mg/m³, pył<40 mg/m³, określone dla warunków odniesienia: spaliny suche, 0°C, 1013 mbar, przy 10% O₂.
6. Od dnia wejścia w życie niniejszej uchwały dopuszcza się montaż lub modernizowanie instalacji pod warunkiem spełnienia wymogów o jakich mowa w ust. 4 pkt 1 lub pkt 2 lub pkt 3 lit b z uwzględnieniem ust. 5.



Uwarunkowania istotne dla przyjęcia tzw.
uchwały antysmogowej w woj. śląskim
WSTĘPNA PROPOZYCJA ZAPISÓW

**WSTĘPNA PROPOZYCJA ZAPISÓW UCHWAŁY ANTYSMOGOWEJ DO ROZPATRZENIA W
EKSPERTYZIE W RAMACH POP:**

7. Obowiązki podmiotów objętych uchwałą w zakresie niezbędnym do kontroli realizacji uchwały:

- 1) Podmiot kontrolowany jest zobowiązany do przedstawienia właściwemu organowi zaświadczenia wydanego przez właściwego miejscowo dystrybutora ciepła sieciowego dla warunku określonego w ust. 4 punkt 3 litera b tiret pierwszy,
- 2) Podmiot kontrolowany, jest zobowiązany do umożliwienia właściwemu organowi prowadzenie pomiarów w trybie art. 379 ustawy prawo ochrony środowiska oraz jest zobowiązany do przygotowania instalacji i kanału odprowadzającego spaliny do wymogów technicznych niezbędnych do prawidłowego pomiaru poziomu stężeń zanieczyszczeń w gazach odlotowych dla warunku określonego w ust. 5,
- 3) Podmiot kontrolowany, w przypadku stwierdzenia niedotrzymywania postanowień uchwały, usunie uchybienia w terminie do 6 miesięcy od dnia ich stwierdzenia.

8. Uchwała wchodzi w życie w terminie 14 dni od dnia opublikowania w Dzienniku Urzędowym Województwa Śląskiego.

Dziękuję za uwagę

dr inż. Tomasz Misztal, WYDZIAŁ ŚRODOWISKA, UM GLIWICE

E-mail: sr@um.gliwice.pl

