

**SZKOLENIE DLA PRACOWNIKÓW MERYTORYCZNYCH JEDNOSTEK SAMORZĄDU
TERYTORIALNEGO I STRAŻY GMINNYCH Z TERENU WOJEWÓDZTWA ŚLĄSKIEGO,
DOTYCZĄCE METODYKI WYKRYWANIA NIELEGALNEGO SPALANIA I
WSPÓLSPALANIA ODPADÓW W INDYWIDUALNYCH URZĄDZENIACH GRZEWCZYCH**

ZREALIZOWANO W RAMACH PROJEKTU „WDRAŻANIE PROGRAMU OCHRONY POWIETRZA DLA
WOJEWÓDZTWA MAŁOPOLSKIEGO – MAŁOPOLSKA W ZDROWEJ ATMOSFERZE” /LIFE-IP
MAŁOPOLSKA / LIFE14 IPE PL 021 DOFINANSOWANEGO ZE ŚRODKÓW PROGRAMU LIFE UNII
EUROPEJSKIEJ





G Ł Ó W N Y
I N S T Y T U T
G Ó R N I C T W A

DR INŻ. EUGENIUSZ ORSZULIK
GŁÓWNY INSTYTUT GÓRNICHTWA,
ZAKŁAD OSZCZĘDNOŚCI ENERGII I OCHRONY POWIETRZA,
TEL. 322592274, EMAIL. EORSZULIK@GIG.EU

ZAWARTOŚĆ PREZENTACJI

Uchwała antyśmogowa – informacje ogólne

Podstawa prawna kontroli

Informacje jakie należy przekazać kontrolowanemu

Upoważnienie do przeprowadzenia kontroli

Sporządzenie protokołu z kontroli

UCHWAŁA ANTYSMOGOWA – INFORMACJE OGÓLNE

Na podstawie art. 96 POŚ, w celu zapobieżenia negatywnemu oddziaływaniu na zdrowie ludzi i na środowisko oraz kierując się zasadą praworządności i zasadą interesu publicznego, Sejmik Województwa Śląskiego **postanowił wprowadzić ograniczenia i zakazy w zakresie eksploatacji instalacji, w których następuje spalanie paliw**

Sejmik Województwa ustanowił **UCHWAŁĘ NR V/36/1/2017 SEJMIKU WOJEWÓDZTWA ŚLĄSKIEGO z dnia 7 kwietnia 2017 r. w sprawie wprowadzenia na obszarze województwa śląskiego ograniczeń w zakresie eksploatacji instalacji, w których następuje spalanie paliw.**

UCHWAŁA NR V/36/1/2017
SEJMIKU WOJEWÓDZTWA ŚLĄSKIEGO
z dnia 7 kwietnia 2017 r.

w sprawie
wprowadzenia na obszarze województwa śląskiego
ograniczeń w zakresie eksploatacji instalacji,
w których następuje spalanie paliw

Na podstawie art. 18 pkt 1 i art. 89 ust. 1 ustawy z dnia 5 czerwca 1998 roku o samorządzie województwa (tekst jednolity Dz. U. z 2016 roku, poz. 486 z późn. zm.) oraz art. 96 ustawy z dnia 27 kwietnia 2001 roku Prawo ochrony środowiska (tekst jednolity Dz. U. z 2017 roku, poz. 519 z późn. zm.)

Sejmik Województwa Śląskiego
uchwała:

§ 1.1. W celu zapobieżenia negatywnemu oddziaływaniu na zdrowie ludzi i na środowisko, w granicach administracyjnych województwa śląskiego wprowadza się ograniczenia i zakazy obejmujące cały rok kalendarzowy określone niniejszą uchwałą.

2. Ilekroć w niniejszej uchwale jest mowa o rozpoczęciu eksploatacji instalacji należy przez to rozumieć pierwsze uruchomienie w miejscu obecnego użytkowania.

§ 2. Rodzaje instalacji, dla których wprowadza się ograniczenia i zakazy w zakresie ich eksploatacji to instalacje, w których następuje spalanie paliw stałych w rozumieniu art. 3 pkt 3 ustawy z dnia 10 kwietnia 1997 roku Prawo energetyczne (tekst jednolity Dz. U. z 2017 roku, poz. 220 z późn. zm.), w szczególności kocioł, kominek i piec, jeżeli:

- 1) dostarczają ciepło do systemu centralnego ogrzewania lub
- 2) wydzielają ciepło lub
- 3) wydzielają ciepło i przemieszają do innego nośnika.

§ 3. Podmiotami, dla których wprowadza się ograniczenia i zakazy są podmioty eksploatujące instalacje wskazane w § 2.

§ 4. W przypadku instalacji, o których mowa w § 2 pkt 1, dopuszcza się wyłącznie eksploatację instalacji, które spełniają minimum standard emisyjny zgodny z 5 klasą pod względem granicznych wartości emisji zanieczyszczeń normy PN-EN 303-5:2012, co potwierdza się zaświadczeniem wydanym przez jednostkę posiadającą w tym zakresie akredytację Polskiego Centrum Akredytacji lub innej jednostki akredytującej w Europie, będącej sygnatariuszem wielostronnego porozumienia o wzajemnym uznawaniu akredytacji EA (European co-operation for Accreditation).

§ 5. W przypadku instalacji, o których mowa w § 2 pkt 2 i pkt 3, dopuszcza się wyłącznie eksploatację instalacji, które spełniają minimalne poziomy sezonowej efektywności energetycznej i normy emisji zanieczyszczeń dla sezonowego ogrzewania pomieszczeń określone w punkcie 1 i 2 załącznika II do Rozporządzenia Komisji (UE) 2015/1185 z dnia 24 kwietnia 2015 roku w sprawie wykonania dyrektywy Parlamentu Europejskiego i Rady 2009/125/WE w odniesieniu do wymogów dotyczących ekoprojektu dla miejscowych ogrzewaczy pomieszczeń na paliwo stałe. Podmiot eksploatujący instalację jest zobowiązany do wykazania spełniania wymagań określonych w niniejszym zapisie poprzez przedstawienie instrukcji dla instalatorów i użytkowników, o której mowa w punkcie 3 lit. a załącznika II w/w rozporządzenia.

§ 6. W instalacjach wskazanych w § 2 zakazuje się stosowania:

- 1) węgla brunatnego oraz paliw stałych produkowanych z wykorzystaniem tego węgla,
- 2) małów i ilotokonzentratów węglowych oraz mieszanek produkowanych z ich wykorzystaniem,
- 3) paliw, w których udział masowy węgla kamiennego o uziarnieniu poniżej 3 mm wynosi więcej niż 15 %,
- 4) biomasy stałej, której wilgotność w stanie roboczym przekracza 20 %.

PROTEGĄ UCHWAŁY NR V/36/1/2017 SEJMIKU WOJEWÓDZTWA ŚLĄSKIEGO Z DNIA 7 KWIETNIA 2017 r. SĄ RÓWNIEŻ :

1. USTAWA O ODPADACH, OBWIESZCZENIE MARSZAŁKA SEJMU RZECZYPOSPOLITEJ POLSKIEJ Z DNIA 10 MAJA 2018 R. W SPRAWIE OGŁOSZENIA JEDNOLITEGO TEKSTU USTAWY O ODPADACH, DZ.U.18.992,

art. 155. TERMICZNE PRZEKSZTAŁCANIE ODPADÓW PROWADZI SIĘ WYŁĄCZNIE W SPALARNIACH ODPADÓW LUB WE WSPÓLSPALARNIACH ODPADÓW,

art. 191. KTO, WBREW PRZEPISOWI ART. 155, TERMICZNIE PRZEKSZTAŁCA ODPADY POZA SPALARNIĄ ODPADÓW LUB WSPÓLSPALARNIĄ ODPADÓW PODLEGA KÁRZE ARESZTU ALBO GRZYWNY.

2. USTAWA Z DNIA 13 WRZEŚNIA 1996R., O UTRZYMANIU CZYSTOŚCI I PORZĄDKU W GMINACH, DZ.U.96.622.132

art. 5.1.

pkt. 1. wyposażenia nieruchomości w urządzenia służące do gromadzenia odpadów komunalnych oraz utrzymania tych urządzeń w odpowiednim stanie sanitarnym i porządkowym oraz przyłączenie do istniejącej kanalizacji sanitarnej

pkt. 2. gromadzenia powstałych na terenie nieruchomości odpadów komunalnych w urządzeniach, o których mowa w pkt. 1,

pkt. 3. usuwania i unieszkodliwiania odpadów komunalnych

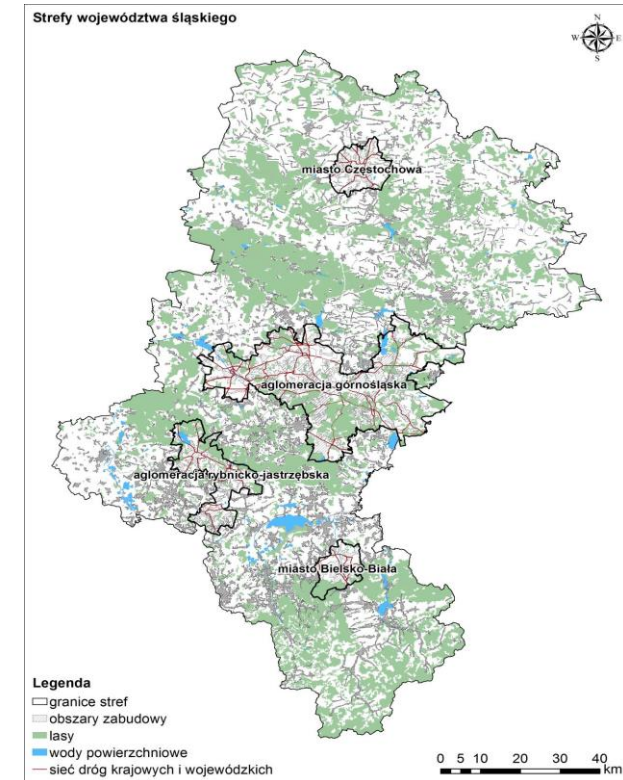
Ten, kto tego obowiązku nie wykonuje, podlega zgodnie z **art.10. ust.2** USTAWY KARZE GRZYWNY.

UCHWAŁA ANTYSMOGOWA OKREŚLA:

1) GRANICE OBSZARU, NA KTÓRYM WPROWADZA SIĘ OGRANICZENIA LUB ZAKAZY

dotyczy całego
województwa śląskiego

2) RODZAJE PODMIOTÓW LUB
INSTALACJI, DLA KTÓRYCH
WPROWADZA SIĘ OGRANICZENIA
LUB ZAKAZY



RODZAJE KONTROLOWANYCH PODMIOTÓW LUB INSTALACJI

Podmioty prowadzące działalność gospodarczą

(na podstawie CEiIDG lub KRS)

UWAGA: nie ma zastosowania do instalacji, dla których wymagane jest uzyskanie pozwolenia zintegrowanego, pozwolenia na wprowadzanie gazów lub pyłów do powietrza, albo dokonanie zgłoszenia (zgłoszenie jest wymagane dla instalacji energetycznych o nominalnej mocy cieplnej powyżej 1 MW – art. 96 ust. 8 POŚ)



RODZAJE KONTROLOWANYCH PODMIOTÓW LUB INSTALACJI – C.D.

Osoby fizyczne

właściciele obiektów,
nieruchomości, mieszkań



RODZAJE ZAKAZANYCH PALIW – UCHWAŁA ANTYSMOGOWA

§6.

zakaz stosowania paliw:

- 1) **węgla brunatnego** oraz paliw stałych produkowanych z wykorzystaniem tego węgla,
- 2) **mułów i flotokonzentratów węglowych** oraz mieszanek produkowanych z ich wykorzystaniem,
- 3) paliw, w których udział masowy **węgla kamiennego o uziarnieniu poniżej 3 mm wynosi więcej niż 15 %**,
- 4) **biomasy stałej**, której **wilgotność** w stanie roboczym przekracza **20 %**.

ZAPISY:

**ROZPORZĄDZENIA z dnia 01.08.2017r.
MINISTRA ROZWOJU I FINANSÓW w sprawie
wymagań dla kotłów na paliwo stałe, Dz.U.17.1690**

korespondują z zapisami:

**UCHWAŁY z dnia 07.04.2017r. NR V/36/1/2017
SEJMIKU WOJEWÓDZTWA ŚLĄSKIEGO**

**w sprawie wprowadzenia na obszarze
województwa śląskiego ograniczeń w
zakresie eksploatacji instalacji, w
których następuje spalanie paliw**



DZIENNIK USTAW RZECZYPOSPOLITEJ POLSKIEJ

Warszawa, dnia 5 września 2017 r.

Poz. 1690

**ROZPORZĄDZENIE
MINISTRA ROZWOJU I FINANSÓW¹⁾**

z dnia 1 sierpnia 2017 r.

w sprawie wymagań dla kotłów na paliwo stałe²⁾

Na podstawie art. 169 ust. 1 ustawy z dnia 27 kwietnia 2001 r. – Prawo ochrony środowiska (Dz. U. z 2017 r. poz. 519, 785, 898, 1089, 1529 i 1566) zarządza się, co następuje:

§ 1. 1. Rozporządzenie określa szczegółowe wymagania dla wprowadzanych do obrotu i do użytkowania kotłów na paliwo stałe o znamionowej mocy cieplnej nie większej niż 500 kW, w tym kotłów wchodzących w skład zestawów zawierających kocioł na paliwo stałe, ogrzewacze dodatkowe, regulatory temperatury i urządzenia słoneczne, zwanych dalej „kotelami”:

2. Rozporządzenia nie stosuje się do kotłów:

- 1) wytwarzających ciepło wyłącznie na potrzeby zapewnienia ciepłej wody użytkowej;
- 2) przeznaczonych do ogrzewania i rozprowadzania gazowych nośników ciepła, takich jak para wodna lub powietrze;
- 3) kogeneracyjnych na paliwo stałe o znamionowej mocy elektrycznej 50 kW lub większej;
- 4) na biomasę niedrzewną rozumianą jako biomasę inną niż biomasa drzewna, w tym słomę, mискant, trzcinę, pestki i ziarna, pestki oliwek, wyłoczyny oliwek i lupiny orzechów.

§ 2. Ilekroć w rozporządzeniu jest mowa o:

- 1) wprowadzeniu do obrotu – rozumie się przez to wprowadzenie do obrotu zgodnie z definicją zawartą w art. 4 pkt 26 ustawy z dnia 13 kwietnia 2016 r. o systemach oceny zgodności i nadzoru rynku (Dz. U. z 2017 r. poz. 1398);
- 2) wprowadzeniu do użytkowania – rozumie się przez to podłączenie kotła do wodnego systemu centralnego ogrzewania.

§ 3. 1. Wymagania dla kotłów w zakresie granicznych wartości emisji określa załącznik do rozporządzenia.

2. W konstrukcji kotłów zakazuje się stosowania rusztu awaryjnego.

¹⁾ Minister Rozwoju i Finansów kieruje działem administracji rządowej – gospodarka, na podstawie § 1 ust. 2 pkt 3 rozporządzenia Prezesa Rady Ministrów z dnia 30 września 2016 r. w sprawie szczegółowego zakresu działania Ministra Rozwoju i Finansów (Dz. U. poz. 1595).

²⁾ Niniejsze rozporządzenie zostało notyfikowane Komisji Europejskiej w dniu 22 lutego 2017 r. pod numerem 2017/80/PL, zgodnie z § 4 rozporządzenia Rady Ministrów z dnia 23 grudnia 2002 r. w sprawie sposobu funkcjonowania krajowego systemu notyfikacji norm i aktów prawnych (Dz. U. poz. 2039 oraz z 2004 r. poz. 597), które wdraża dyrektywę (UE) 2015/1535 Parlamentu Europejskiego i Rady z dnia 9 września 2015 r. ustanawiającą procedurę udzielania informacji w dziedzinie przepisów technicznych oraz zasad dotyczących usług społeczeństwa informacyjnego (Dz. Urz. UE L 241 z 17.09.2015, str. 1).

PODSTAWA PRAWNA KONTROLI

art. 379

ust. 1, 2, 3 i 6 Ustawy z dnia 27 kwietnia 2001r. Prawo Ochrony Środowiska, Dz.U.01.62.627, (tj. Obwieszczenie Marszałka Sejmu Rzeczypospolitej Polskiej z dnia 13 kwietnia 2018r. w sprawie ogłoszenia jednolitego tekstu ustawy – Prawo Ochrony Środowiska, Dz.U.18.799)

PODSTAWA PRAWNA KONTROLI – C.D.

W artykule **379 Ustawy POŚ** zapisano:

ust.1. Marszałek województwa, starosta oraz wójt, burmistrz lub prezydent miasta sprawują kontrolę przestrzegania i stosowania przepisów o ochronie środowiska w zakresie objętym właściwością tych organów.

ust. 2. w/w Organy mogą upoważnić do wykonywania funkcji kontrolnych pracowników podległych im urzędów marszałkowskich, powiatowych, miejskich lub gminnych lub funkcjonariuszy straży gminnych.

JAKIE UPRAWNIENIA POSIADAJĄ KONTROLUJĄCY

ust. 3. kontrolujący, wykonując kontrolę, jest **uprawniony do:**

- 1) **wstępu** wraz z rzeczoznawcami i niezbędnym sprzętem przez całą dobę na teren nieruchomości, obiektu lub ich części, na których prowadzona jest działalność gospodarcza, a w godzinach od 6 do 22 – na pozostały teren;
- 2) **przeprowadzania badań** lub wykonywania innych niezbędnych czynności kontrolnych;

JAKIE UPRAWNIENIA POSIADAJĄ KONTROLUJĄCY – C.D.

3) **żądania pisemnych lub ustnych informacji** oraz wzywania i przesłuchiwanie osób w zakresie niezbędnym do ustalenia stanu faktycznego;

4) **żądania okazania dokumentów** i udostępnienia wszelkich danych mających związek z problematyką kontroli.

PODSTAWA PRAWNA KONTROLI – C.D.

ust. 4. Wójt, burmistrz lub prezydent miasta, starosta, marszałek województwa lub osoby przez nich upoważnione są uprawnieni do występowania w charakterze oskarżyciela publicznego w sprawach o wykroczenia przeciw przepisom o ochronie środowiska.

ust. 5. Wójt, burmistrz lub prezydent miasta, starosta lub marszałek województwa występują do wojewódzkiego inspektora ochrony środowiska o podjęcie odpowiednich działań będących w jego kompetencji, jeżeli w wyniku kontroli organy te stwierdzą naruszenie przez kontrolowany podmiot przepisów o ochronie środowiska lub występuje uzasadnione podejrzenie, że takie naruszenie mogło nastąpić, przekazując dokumentację sprawy.

OBOWIĄZKI KONTROLOWANEGO PODMIOTU LUB OSOBY FIZYCZNEJ

ust. 6. Kierownik kontrolowanego podmiotu oraz kontrolowana osoba fizyczna **obowiązani są umożliwić przeprowadzanie kontroli**, a w szczególności dokonanie czynności, o których mowa w ust. 3, (tj. okazania dokumentów i udostępnienia wszelkich danych mających związek z problematyką kontroli).

PROTOKÓŁ Z KONTROLI

Na podstawie **art. 380 Ustawy z dnia 27 kwietnia 2001r. Prawo Ochrony Środowiska**, Dz.U.01.62.627, (tj. Obwieszczenie Marszałka Sejmu Rzeczypospolitej Polskiej z dnia 13 kwietnia 2018r. w sprawie ogłoszenia jednolitego tekstu ustawy – Prawo Ochrony Środowiska, Dz.U.18.799):

ust. 1. z czynności kontrolnych **kontrolujący sporządza protokół**, którego jeden egzemplarz doręcza kierownikowi kontrolowanego podmiotu lub kontrolowanej osobie fizycznej.

2. protokół podpisują kontrolujący oraz kierownik kontrolowanego podmiotu lub kontrolowana osoba fizyczna, którzy mogą wnieść do protokołu zastrzeżenia i uwagi wraz z uzasadnieniem.

3. w razie odmowy podpisania protokołu przez kierownika kontrolowanego podmiotu lub kontrolowaną osobę fizyczną kontrolujący umieszcza o tym wzmiankę w protokole, a odmawiający podpisu może, w terminie 7 dni, przedstawić swoje stanowisko na piśmie wójtowi, burmistrzowi lub prezydentowi miasta, staroście lub marszałkowi województwa.

PRZEBIEG KONTROLI PRZESTRZEŻANIA I STOSOWANIA PRZEPISÓW O OCHRONIE ŚRODOWISKA

WIZYTACJA NIERUCHOMOŚCI LUB OBIEKTU KONTROLOWANEGO

PRZEDSTAWIENIE CELU KONTROLI :

- podstawa prawna kontroli (art. 379 ustawy POŚ, Uchwała nr V/36/1/2017)
- rodzaj kontroli (prewencyjna, interwencyjna, zgłoszenie, kontrola powtórna)
- przedmiot kontroli (podmiot lub osoba fizyczna)
- kontrolowane urządzenie grzewcze (instalacja grzewcza)
- rodzaj użytego paliwa (węgle kamienne, biomasa)

PRZEDSTAWIENIE SKŁADU ORGANU KONTROLUJĄCEGO :

Pokazanie kontrolującemu kart akredytacyjnych, legitymacji lub innych dokumentów upoważniających do przeprowadzenia kontroli

PRZEDSTAWIENIE NA ŻĄDANIE ORGANU KONTROLUJĄCEGO DOKUMENTÓW KONTROLOWANEGO :

dowód osobisty, legitymacja służbowa,

PRZEPROWADZENIE WIZJI LOKALNEJ NA TERENIE NIERUCHOMOŚCI OBIEKTU:

Kontrola urządzenia grzewczego

Kontrola paliwa – przekazanie danych tj. faktura, rachunek zakupu lub źródło dostawy (zakupu) posiadanego paliwa, ewentualnie pobór próbki paliwa do badań

Kontrola żużla i popiołu – pobór próbki do badań

Kontrola pomieszczenia kotłowni, piwnicy i komórek, w których mogą być czasowo magazynowane paliwa lub odpady, mieszkania, pokoje w których są zainstalowane piece oraz kominki

SPORZĄDZENIE PROTOKOŁU Z KONTROLI :

Przekazanie protokołu sporządzonego w 2 - jednobrzmiących egzemplarzach, z przeznaczeniem dla Organu Kontrolującego 1 - egz., dla Kontrolowanego 1 - egz.

POBÓR i PRZEKAZANIE POBRANYCH PRÓBEK DO LABORATORIUM AKREDYTOWANEGO

paliwa
żużla i popiołu

SPORZĄDZENIE RAPORTU Z KONTROLI

Wyniki badań laboratoryjnych
Wnioski z przeprowadzanej kontroli
Zaleceń po kontrolne

Wszczęcie postępowania karno - administracyjnego

INFORMACJE JAKIE NALEŻY PRZEKAZAĆ KONTROLOWANEMU

Podstawa prawna kontroli :

Art. 96 ust. 7 pkt. 3, art. 379 ust. 1. 2, 3 i 6 Ustawy z dnia 27 kwietnia 2001r. Prawo Ochrony Środowiska, Dz.U.01.62.627, (tj. OBWIESZCZENIE MARSZAŁKA SEJMU RZECZYPOSPOLITEJ POLSKIEJ z dnia 13 kwietnia 2018r. w sprawie ogłoszenia jednolitego tekstu ustawy – Prawo ochrony środowiska, Dz.U.18.799)

Zarządzenia Prezydentów, Wójtów, Burmistrzów miast i wsi – jeżeli takowe istnieją

Rodzaj kontroli :

kontrola prewencyjna, interwencja, zgłoszenie, kontrola powtórna

Przedmiot kontroli :

nieruchomość, obiekt kontrolowany, zakład :

**właściciel lub pełnoletni domownik przedstawiciel zakładu
żądanie okazania dokumentów i udostępnienie wszelkich danych mających związek z problematyką
kontroli**

kontrolowane urządzenie grzewcze :

Rodzaj urządzenia : **Kocioł, piec, kominek (z ręcznym podawaniem paliwa/ z automatycznym podawaniem paliwa)**

typ....., moc.....kW, paliwo : **(węgiel kamienny, biomasa (pelet, drewno))**

rok produkcji....., Producent....., Klasa emisji.....

nr fabryczny.....,

paliwo :

faktura, rachunek zakupu lub źródło dostawy (zakupu) posiadanego paliwa

Pouczenie :

o treści protokołu sporządzonego w wyniku kontroli : *należy przedstawić treść protokołu*

o karach, upomnieniach oraz innych sankcjach : *należy przedstawić podstawy prawne :*

Art. 57 Kodeksu postępowania w sprawach o wykroczenia,

Art. 24 § 1 Kodeksu Wykroczeń (wysokość grzywny od 20 do 5000 zł)

Odpowiedzialność ponoszą osoby fizyczne jak i podmioty gospodarcze

na podstawie : Art. 57 Kodeksu postępowania w sprawach o wykroczenia,

§2. Wniosek o ukaranie (co powinien zawierać) :

1) imię i nazwisko oraz adres obwinionego, a także inne dane niezbędne do ustalenia jego tożsamości;

2) określenie zarzucanego obwinionemu czynu ze wskazaniem miejsca, czasu, sposobu i okoliczności jego popełnienia;

3) wskazanie dowodów;

4) imię i nazwisko oraz podpis sporządzającego wniosek, a także adres gdy wniosek pochodzi od pokrzywdzonego.

§3. Wniosek o ukaranie składany przez oskarżyciela publicznego powinien ponadto zawierać wskazanie:

- 1) przepisów, pod które zarzucany czyn podpada;**
- 2) miejsca zatrudnienia obwinionego oraz, w miarę możliwości, danych o jego warunkach materialnych, rodzinnych i osobistych;**
- 3) pokrzywdzonych, o ile takich ujawniono;**
- 4) wysokości wyrządzonej szkody;**
- 5) stanowiska osoby sporządzającej wniosek;**
- 6) sądu właściwego do rozpoznania sprawy;**
- 7) danych dotyczących uprzedniego skazania obwinionego za podobne przestępstwo lub wykroczenie, jeżeli oskarżyciel powołuje się na tę okoliczność.**

(recydywa -art. 38 K.W. : ukaranemu co najmniej dwukrotnie za podobne wykroczenia umyślne, który w ciągu dwóch lat od ostatniego ukarania popełnia ponownie podobne wykroczenie umyślne, można wymierzyć karę aresztu, choćby było zagrożone karą łagodniejszą)

Jednostka dokonująca kontroli Miejsce data

Nazwa
Adres

PROTOKÓŁ Z KONTROLI NR...../.....

Działając na podstawie:

.....
.....
.....

Data kontroli: Godzina rozpoczęcia kontroli:

W sprawie: kontrola paleniska

Intwencja: własna, zgłoszenie, kontrola powtórna

Miejsce kontroli:
(adres)

Dane osoby/podmiotu kontrolowanej/ego:

ustalone na podstawie:

Kontrolujący w składzie:

1.

2.

3.

wykonali oględziny / kontrolę stwierdzając co następuje:

1. Budynek zamieszkały przez osób/osoby.
2. Nieruchomość wyposażona jest w pojemnik/-i na odbiór odpadów.
 - a) Odpady są segregowane / nie są segregowane.
 - b) Stwierdzono / nie stwierdzono magazynowanie / składowanie odpadów w miejscu do tego nie przeznaczonym

3. Przeprowadzono kontrolę paleniska w kotle oznaczonym certyfikatem zasilanym który znajduje się w
 - a) Stwierdzono w bezpośrednim otoczeniu kotła składowanie odpadów, w postaci co mogło by sugerować spalanie odpadów.
 - b) Z uwagi na podejrzenie spalania odpadów pobrano próbkę popiołu do analizy zabezpieczoną plombą symbol/ numer oraz wykonano dokumentację fotograficzną w ilości Zdjęć
 - c) Nie stwierdzono nieprawidłowości.

- niepotrzebne skreślić

Uwagi i zastrzeżenia wniesione do protokołu przez osobę / podmiot kontrolowany:

.....
.....
.....

Kontrolę zakończono: data godzina

Niniejszy protokół sporządzono w dwóch jednobrzmiących egzemplarzach i po odczytaniu podpisano.

Jeden egzemplarz protokołu wręczono osobie / podmiotowi kontrolowanej(emu)

Podpisy Kontrolujących:

Podpisy osoby/podmiotu kontrolowanej(emu):

Załącznik:

.....

Protokół opracowany na podstawie protokołów udostępnionych przez Straż Miejska w Katowicach i Straż Miejska w Zabrze

.....dnia,
miejscowość

**PROTOKÓŁ NR..... Z KONTROLI PRZESTRZEGANIA
I STOWANIA PRZEPISÓW O OCHRONIE ŚRODOWISKA**

wykonanego na podstawie art. 379 ust. 1, 2, 3 i 6 Ustawy z dnia 27 kwietnia 2001r. Prawo Ochrony Środowiska, Dz.U.01.62.627, (tj. OBWIESZCZENIE MARSZAŁKA SEJMU RZECZYPOSPOLITEJ POLSKIEJ z dnia 13 kwietnia 2018r. w sprawie ogłoszenia jednolitego tekstu ustawy – Prawo ochrony środowiska, Dz.U.18.799) przeprowadzony przez przedstawicieli **Organu Kontrolującego** :

Marszałka województwa, starosty, wójta, burmistrza, prezydenta – podać właściwe stanowisko oraz przynależność administracyjną

w składzie :

1. - przedstawiciel
Urzędu Marszałkowskiego, Gminy, Miasta,
2. - członek organu kontrolującego
3. - rzeczoznawca
4. - przedstawiciel
Straży Miejskiej, Gminnej

Data kontroli :

Rodzaj kontroli : kontrola prewencyjna, interwencja, zgłoszenie, kontrola powtórna

Nieruchomość, obiekt kontrolowany :

adres :
właściciel lub pełnoletni domownik, przedstawiciel firmy
leg. nr dow. osob.

Kontrolowane urządzenie grzewcze :

Rodzaj urządzenia : z ręcznym podawaniem paliwa/ z automatycznym podawaniem paliwa
typ....., moc.....kW, paliwo :

.....
węgiel kamienny, biomasa (pelet, drewno)
rok produkcji....., Producent....., Klasa emisji.....
nr fabryczny.....

paliwo : faktura, rachunek zakupu lub źródło dostawy (zakupu) posiadanego paliwa :
.....

Pobrane próbki :

Paliwo :, **nr próbki :**

.....
węgiel kamienny, biomasa (pelet, drewno) nr etykiety, plomby
popiół :, **nr próbki :**

zaświadczenie kominiarskie : obiekt posiada Tak/Nie

podstawa prawna : art. 34 Rozporządzenia MSWiA z dnia 07 czerwca 2010r., w sprawie ochrony przeciwpożarowej budynków, innych obiektów budowlanych i terenów, Dz.U.10.109.719.

Opis miejsca i sposobu czasowego magazynowania odpadów paleniskowych

a w tym, (ilość pojemników na odpady na terenie nieruchomości, sposób czasowego magazynowania odpadów :segregowany/nie segregowany, miejsce czasowego magazynowania odpadów do tego przeznaczone/inne nie zgodne z wymaganiami)

Spostrzeżenia, Uwagi :

Postanowienia :

Czas kontroli : od.....do.....

Podpisy :

Organ kontrolujący :

1....., 2....., 3....., 4.....

Właściciel lub pełnoletni domownik, przedstawiciel firmy :

1. Protokół sporządzono w 2 - jednobrzmiących egzemplarzach, z przeznaczeniem dla Organu Kontrolującego 1 - egz., dla Kontrolowanego 1 - egz.
2. Załączniki do protokołu stanowią jego integralną część.

WZÓR

Omówienie treści Zawartych w Protokole Kontroli Przestrzegania i Stosowania Przepisów o Ochronie Środowiska

Kontrolowane urządzenie grzewcze :

Rodzaj urządzenia :

Typ.....,

Moc.....kW,

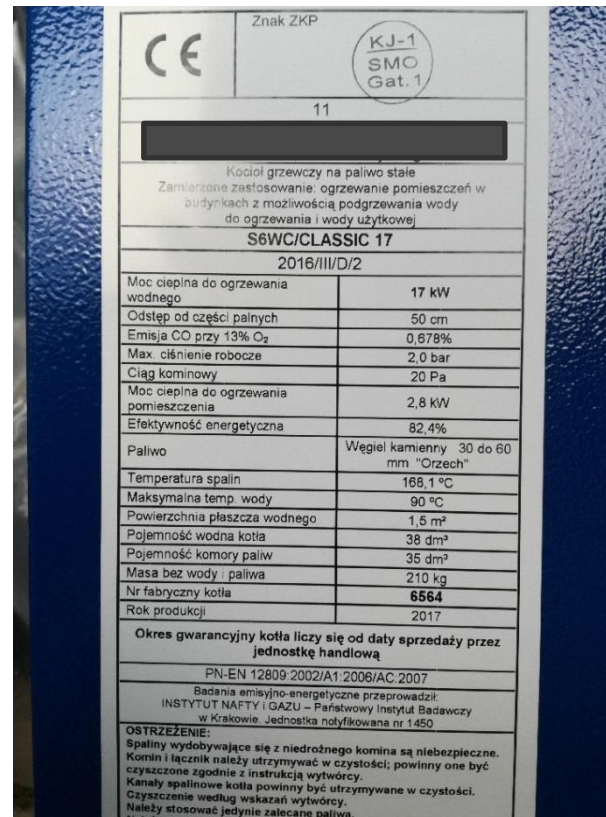
Paliwo :.....

Rok produkcji.....,

Producent.....,

Klasa emisji.....

Nr fabryczny.....,



Technical data plate for a boiler. It includes a CE mark, a Znak ZKP (KJ-1 SMO Gat. 1), and a serial number 11. The boiler is a Kocioł grzewczy na paliwo stałe (solid fuel boiler) with a rated power of 20 kW. It is designed for use in buildings with a possibility of heating water for domestic use. The model is S6WC/CLASSIC 17, with a version 2016/III/D/2. The plate lists various technical specifications such as heating power, efficiency, and dimensions.

Moc cieplna do ogrzewania wodnego	17 kW
Odstęp od części palnych	50 cm
Emisja CO przy 13% O ₂	0,678%
Max. ciśnienie robocze	2,0 bar
Ciąg kominowy	20 Pa
Moc cieplna do ogrzewania pomieszczenia	2,8 kW
Efektywność energetyczna	82,4%
Paliwo	Węgiel kamienny 30 do 60 mm "Orzech"
Temperatura spalin	168,1 °C
Maksymalna temp. wody	90 °C
Powierzchnia płaszczu wodnego	1,6 m ²
Pojemność wodna kotła	38 dm ³
Pojemność komory paliw	35 dm ³
Masa bez wody i paliwa	210 kg
Nr fabryczny kotła	6564
Rok produkcji	2017



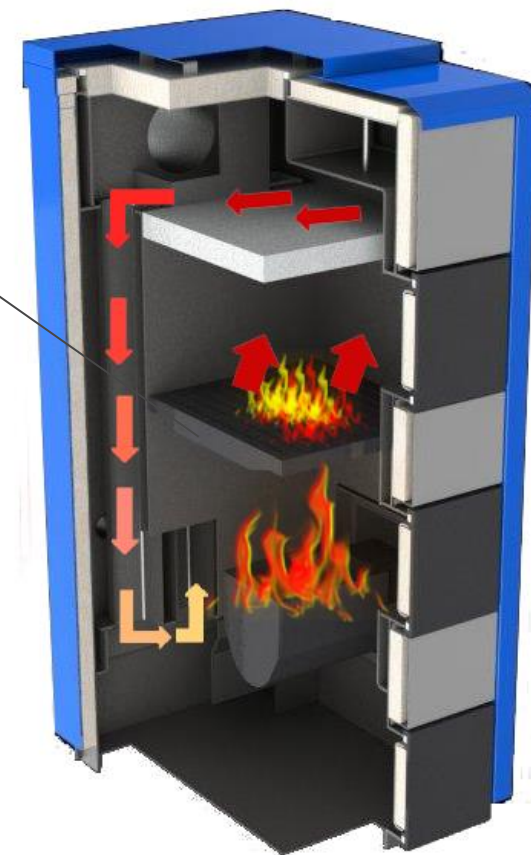
TYPY URZĄDZEŃ GRZEWCZYCH :

KOCIOŁ Z RĘCZNYM PODAWANIE PALIWA



KOCIOŁ Z AUTOMATYCZNYM PODAWANIE PALIWA

ruszt awaryjny
(zakaz stosowania :
§3.1. Rozporządzenie
MliF z dnia 01.08.2017r.
w sprawie wymagań dla
kotłów na paliwo stałe,
Dz.U.17.1690)





G Ł Ó W N Y
I N S T Y T U T
G Ó R N I C T W A

Dziękuję za uwagę

**ZREALIZOWANO W RAMACH PROJEKTU „WDRAŻANIE PROGRAMU
OCHRONY POWIETRZA DLA WOJEWÓDZTWA MAŁOPOLSKIEGO –
MAŁOPOLSKA W ZDROWEJ ATMOSFERZE” /LIFE-IP MAŁOPOLSKA / LIFE14
IPE PL 021 DOFINANSOWANEGO ZE ŚRODKÓW PROGRAMU LIFE UNII
EUROPEJSKIEJ**