

Regionalny Plan Adaptacji do zmian klimatu dla Województwa Śląskiego

WARSZTATY 2.

dla mieszkańców

SUBREGION PÓŁNOCNY – CZĘSTOCHOWA, 28.01.2025

Wizja, cele, działania adaptacyjne w Regionalnym Planie Adaptacji do zmian klimatu Województwa Śląskiego



Zespół prowadzący warsztaty:

Instytut Ochrony Środowiska - Państwowy Instytut Badawczy

dr Agnieszka Kuśmierz

dr Paulina Legutko-Kobus

dr Agnieszka Sobol

mgr inż. Izabela Potapowicz

mgr Monika Biernat

mgr Katarzyna Pasikowska



**Województwo
Śląskie**

Urząd Marszałkowski – Departament Projektów Regionalnych

Barbara Kubiak – Dyrektor Departamentu

Karolina Hapeta – Referat ds. Klimatu

Izabela Szymańska – Referat ds. Klimatu

Program warsztatów

| | |
|-------------|--|
| 16.30-16.45 | Kawa powitalna i rejestracja uczestników |
| 16.45-16.55 | Przywitanie Barbara Kubiak, Agnieszka Kuśmierz |
| 16.55-17.25 | Regionalny Plan Adaptacji, potrzeby adaptacyjne subregionu Agnieszka Kuśmierz, Paulina Legutko-Kobus, Agnieszka Sobol |
| 17.25-18.20 | Wizja i cel nadrzędny Regionalnego Planu Adaptacji z punktu widzenia subregionu praca warsztatowa – zadanie 1 |
| 18.20-18.40 | Przerwa |
| 18.40-20.00 | Działania adaptacyjne ważne dla subregionu praca warsztatowa – zadanie 2 |
| 20.00-20.20 | Podsumowanie pracy warsztatowej i dyskusja |
| 20.20-20.30 | Podsumowanie, podziękowanie Barbara Kubiak, Agnieszka Kuśmierz |

Cel warsztatów

Cel warsztatów

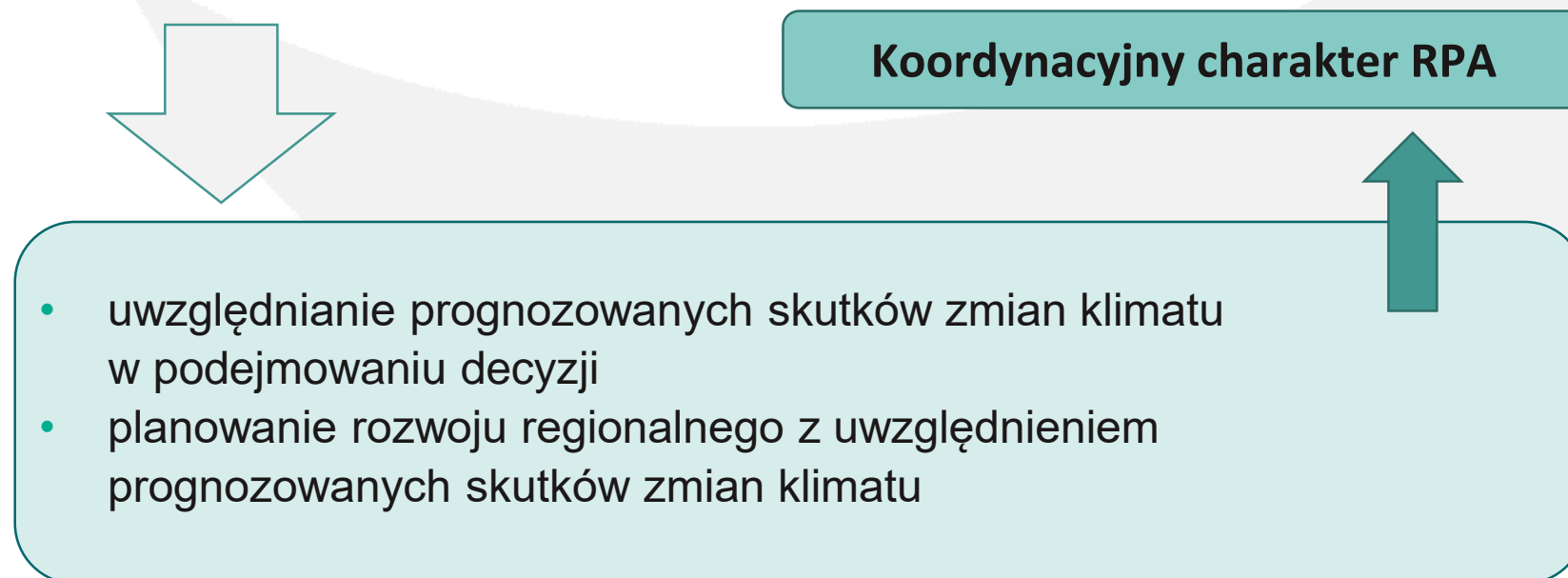
- Zapoznanie interesariuszy z wynikami analizy potrzeb adaptacyjnych subregionu wynikających z Diagnozy do Regionalnego Planu Adaptacji
- Wnioski z analizy wizji i celów strategicznych określonych w dokumentach strategicznych
- Wypracowanie najważniejszych dla subregionu słów kluczowych do wizji i celu nadrzędnego RPA
- Wypracowanie najważniejszych dla subregionu potrzeb adaptacyjnych

Regionalny Plan Adaptacji

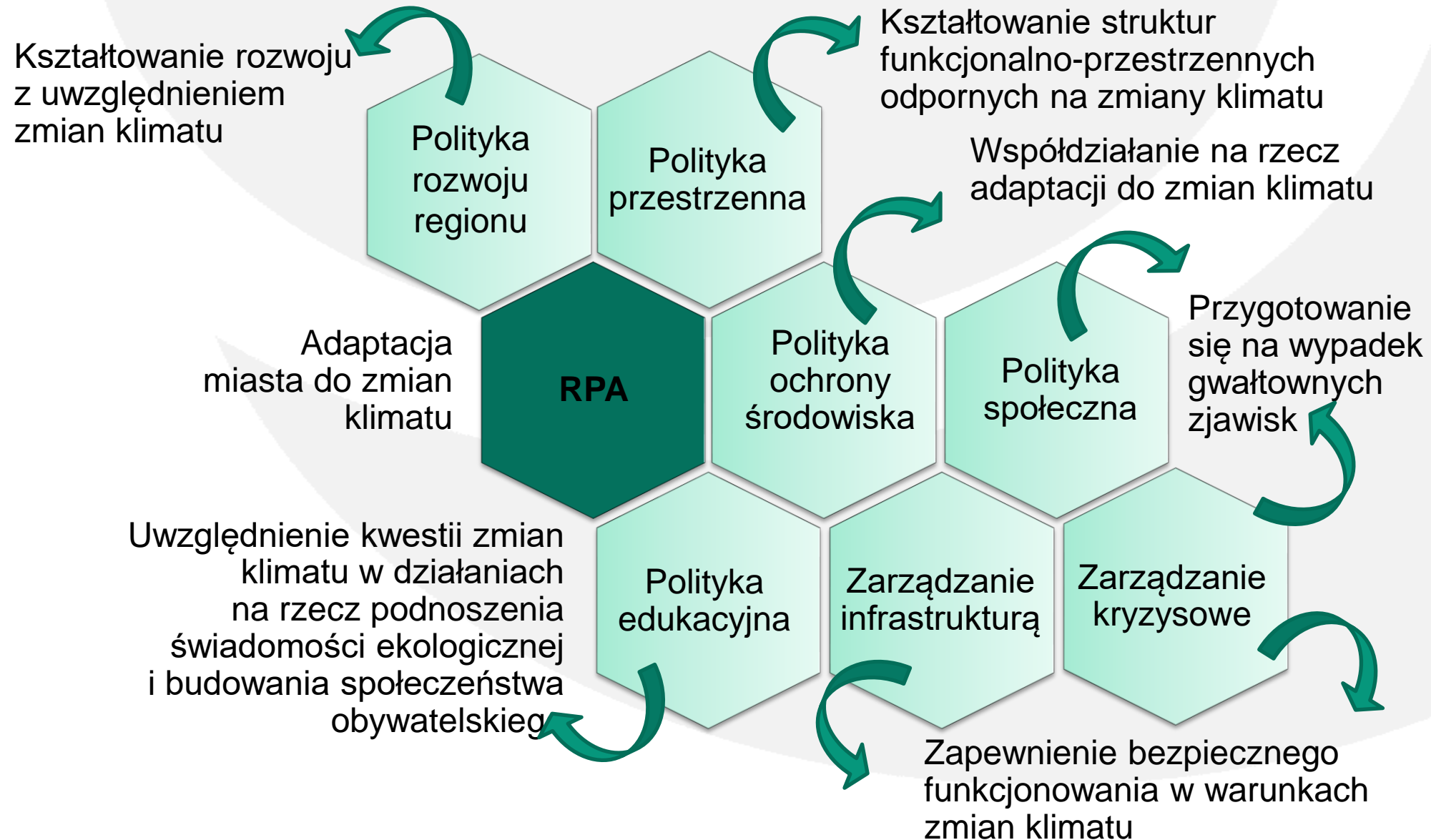
RPA – polityka adaptacyjna regionu

RPA jest jednym z elementów **długofalowego planowania rozwoju regionalnego** mającym na celu złagodzenia **nieuniknionych negatywnych skutków obecnych i przyszłych** zmian klimatu.

- przygotowanie władz regionu i władz lokalnych oraz mieszkańców województwa do świadomego reagowania na zagrożenia klimatyczne
- tworzenie warunków do stabilnego rozwoju społeczno-gospodarczego w sytuacji zagrożeń klimatycznych

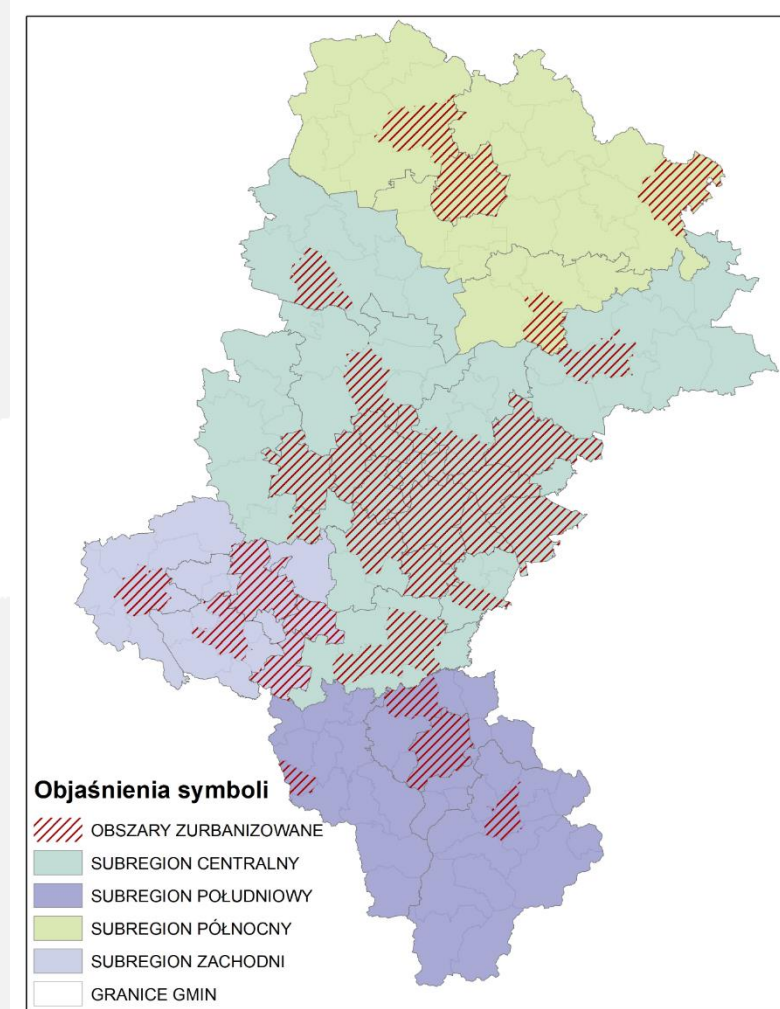


RPA – element polityki regionalnej

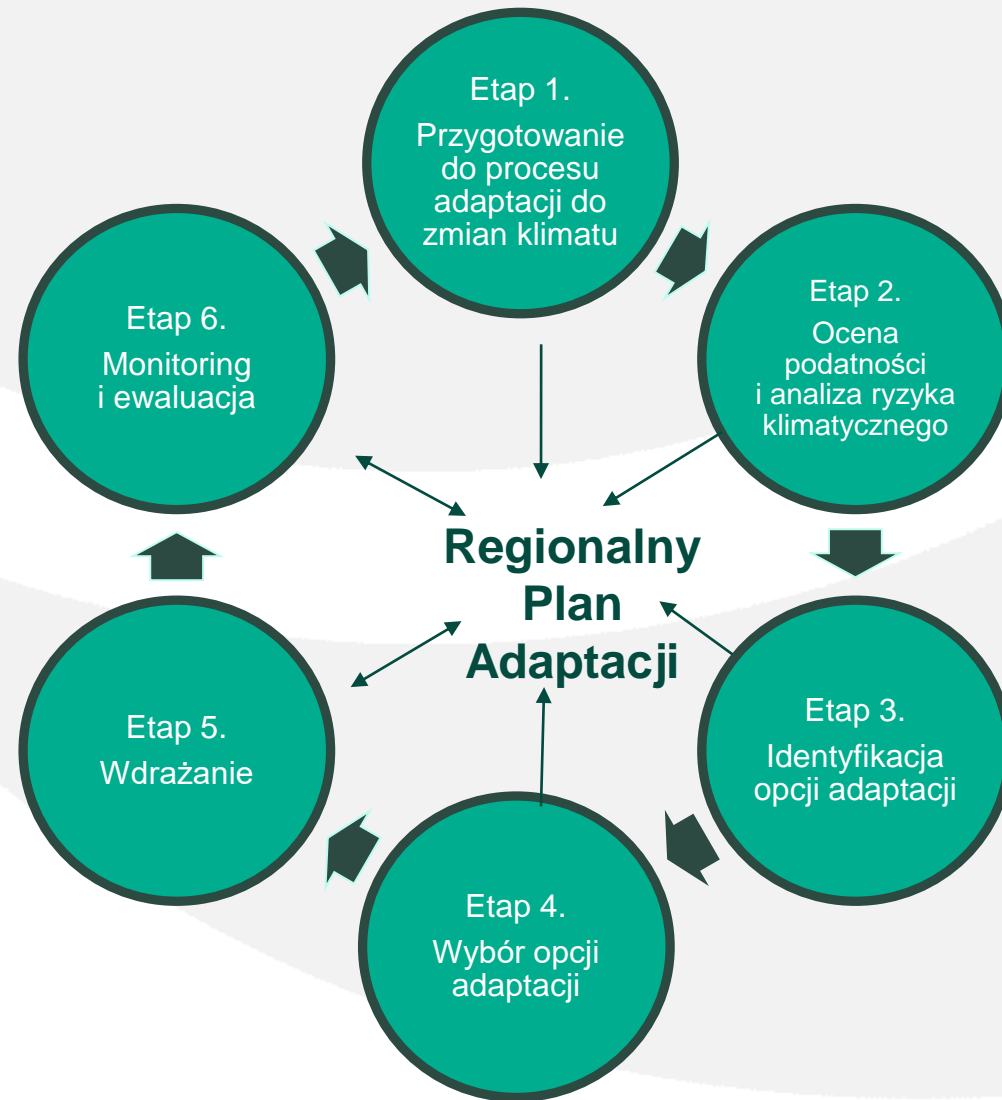


RPA a miejskie plany adaptacji

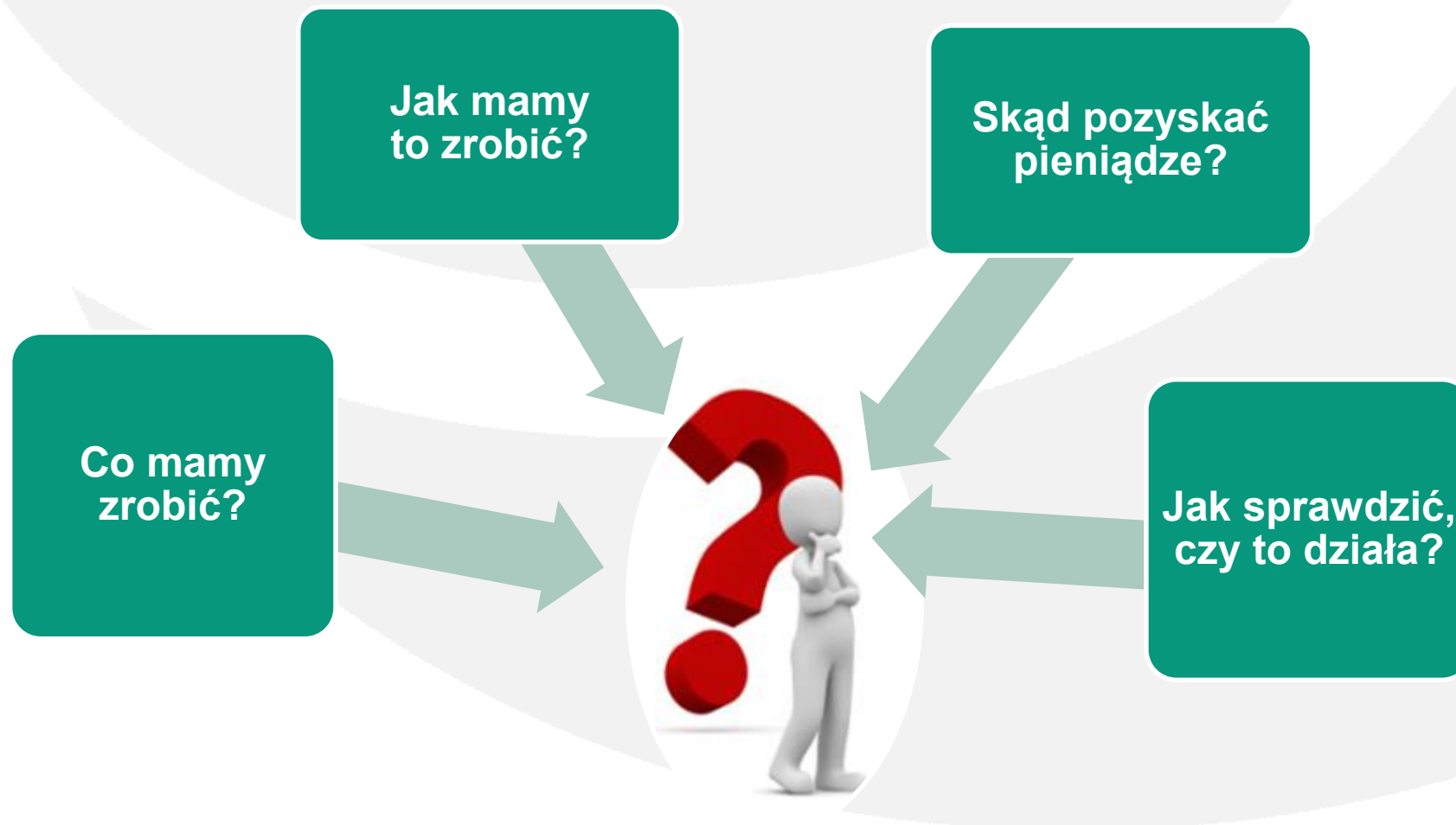
- ✓ Wspieranie adaptacji do zmian klimatu w miastach
 - ✓ Wspólny wysiłek na rzecz adaptacji województwa śląskiego do zmian klimatu
 - ✓ Synergia dzięki działaniom lokalnym i regionalnym
-
- Analiza obszarów zurbanizowanych i planowanie działań adaptacyjnych dla tych obszarów
 - Przegląd działań zaplanowanych w MPA w województwie śląskim



Regionalny Plan Adaptacji



Dokument strategiczno-wdrożeniowy



RPA – polityka horyzontalna

| Sektory | Obszary |
|--------------------------|-----------------------------|
| Zdrowie | Obszary górskie |
| Gospodarka wodna | Obszary zurbanizowane |
| Budownictwo | Tereny górnicze i pogórnice |
| Transport | |
| Energetyka | |
| Różnorodność biologiczna | |
| Lasy | |
| Rolnictwo | |
| Dobra kultury | |
| Turystyka | |

Planowanie przestrzenne

**Różne sektory, różne obszary,
różne podmioty zaangażowane w działania adaptacyjne**

RPA – dokument strategiczno-wdrożeniowy

Diagnoza

Wizja

Cele

- **przygotowanie** regionu na zmiany klimatu
- podniesienie **potencjału do radzenia sobie** w sytuacji zmieniających się warunków klimatycznych
- zwiększenie **odporności** regionu na zmiany klimatu

Cele szczegółowe

Plan działań adaptacyjnych

Zasady wdrażania, monitorowania i ewaluacji



Potrzeby adaptacyjne subregionu wynikające z Diagnozy do RPA

Logika planowania działań

Analiza podatności
na zmiany klimatu

Znamy odpowiedzi na pytania:

- Które zjawiska klimatyczne zagrażają regionowi?
- Które sektory oraz które tereny podlegają zagrożeniom klimatycznym?
- Które zasoby są niewystarczające do radzenia sobie ze zmianami klimatu?

Planujemy działania adaptacyjne:

- zmniejszające wrażliwość sektorów
- zmniejszające wrażliwość obszarów w regionie
- zwiększające potencjał adaptacyjny

Analiza ryzyka
klimatycznego

Które zagrożenia wiążą się
z największym ryzykiem?

Zmniejszamy ryzyko
klimatyczne
i wiemy,
jakie działania
adaptacyjne mogą
być priorytetowe.

Priorytety adaptacji

Zaopatrzenie w wodę (gospodarka wodna)

- zapewnienie dostępu do usług w zakresie zaopatrzenia w wodę z uwzględnieniem suszy oraz zmian w zapotrzebowaniu na wodę

Zdrowie ludzi

- uwzględnienie potrzeb w zakresie usług zdrowia oraz usług wspierających funkcjonowanie osób starszych i osób z dysfunkcjami ze względu na wysoką podatność tych grup społecznych na zmiany klimatu, w tym szczególnie osób starszych na choroby klimatozależne (kształcenie i doskonalenie zawodowe pracowników, rozwój bazy instytucjonalnej)

Priorytety adaptacji

Zjawiska ekstremalne (zdrowie, bezpieczeństwo, turystyka)

- ✓ potrzeba wzmocnienia usług z zakresu bezpieczeństwa publicznego, w tym realizacja działań w obszarze zarządzania kryzysowego, w związku z prognozowanym wzrostem częstotliwości i intensywności ekstremalnych zjawisk pogodowych
- ✓ utrzymywanie wysokiego potencjału w zakresie zarządzania kryzysowego (wzmocnienie poprzez szkolenia, wspólne działania, utrzymanie potencjału OSP)
- ✓ wzmocnienie potencjału służb ochrony zdrowia, z uwzględnieniem potrzeb wynikających z funkcjonowania sektora turystyki, wzmocnienie potencjału służb pomocy społecznej oraz społeczeństwa obywatelskiego
- ✓ wzrost znaczenie infrastruktury zabezpieczania przed sytuacjami kryzysowymi (m.in. ochrona przeciwpowodziowa), weryfikacja planowanych rozwiązań pod kątem priorytetu rozwiązań bazujących na przyrodzie przed rozwiązaniami technicznymi w przeciwdziałaniu skutkom powodzi (budowanie zbiorników retencyjnych)

Priorytety adaptacji

Błękitno-zielona infrastruktura (zdrowie, gospodarka wodna, transport, rolnictwo, różnorodność biologiczna, lasy, turystyka)

- zwiększenie znaczenia działań związanych z ochroną przyrody: ustanawianie nowych form ochrony przyrody, ochrona dolin rzecznych, zwiększanie lesistości, zapewnienie ciągłości regionalnej sieci powiązań przyrodniczych (jako kluczowego działania na rzecz adaptacji różnorodności biologicznej i przeciwdziałania jej spadkowi w warunkach zmian klimatu)
- zwiększenie znaczenia rozwiązań wykorzystujących funkcje ekosystemów w przeciwdziałaniu skutkom suszy i powodzi, wykorzystanie w gospodarowaniu wodami opadowymi rozwiązań spowalniających odpływ ze zlewni (system mikro- i małej retencji)
- zwiększenie znaczenia zieleni miejskiej w kształtowaniu warunków życia w mieście, wykorzystanie funkcji ekosystemów w regulacji cyklu hydrologicznego, w tym obniżaniu temperatury powietrza, uwzględnienie funkcji adaptacyjnej ekosystemów w rewitalizacji zdegradowanej tkanki miejskiej
- wykorzystanie terenów zdegradowanych dla kształtowania błękitno-zielonej infrastruktury
- zwiększanie zalesienia dla osiągnięcia synergii w zakresie działań łagodzących zmiany klimatu i adaptacji do skutków tych zmian

Priorytety adaptacji

Rolnictwo

- ✓ wsparcie przedsiębiorców w sektorze rolnictwa mające na celu dostosowanie przedsiębiorstw do zmieniających się warunków klimatycznych
- ✓ uwzględnienie zmian predyspozycji terenów do pełnienia funkcji rolniczych w związku ze zmianą temperatury i opadów (planowanie rozwoju, planowanie przestrzenne)
- ✓ wzrost znaczenia rolnictwa ekologicznego, agroturystyki oraz przetwórstwa produktów lokalnych i tradycyjnych na obszarach o wysokim potencjale przyrodniczym promowanie zmiany praktyk rolniczych w zarządzaniu glebami i wodą

Turystyka

- ✓ wsparcie przedsiębiorców w sektorze turystyki mające na celu dostosowanie przedsiębiorstw do zmieniających się warunków klimatycznych
- ✓ koordynacja współpracy gmin, w tym w szczególności gmin górskich w zakresie oferty turystycznej odpornej na zmiany klimatu

Priorytety adaptacji

Energetyka

- ✓ rozpoznanie zmiany w potencjale do rozwoju energetyki opartej na odnawialnych źródłach energii w związku z zagrożeniami suszą, silnym wiatrem
- ✓ zmiany potencjału do rozwoju energetyki opartej na odnawialnych źródłach energii (susza, silny wiatr, nasłonecznienie)
- ✓ konieczność modernizacji sieci przesyłowych (okablowanie zamiast infrastruktury napowietrznej)

Transport

- ✓ wzmocnienie gotowości służb drogowych w sytuacji ekstremalnych warunków pogodowych
- ✓ konieczność uwzględnienia zacielenia w rozwoju szlaków pieszych i rowerowych, w tym infrastruktury towarzyszącej

Priorytety adaptacji

Potencjał adaptacyjny

- **Współpraca i organizacja** – zwiększenie przepływu informacji i pogłębienie współpracy w układzie poziomym jak i pionowym – w urzędzie, pomiędzy samorządem wojewódzkim a samorządami powiatowymi i gminnymi, pomiędzy samorządem a innymi instytucjami
- **Edukacja i budowanie świadomości** – wzrost świadomości klimatycznej różnych grup interesariuszy ułatwiający partycypację, a także budowanie świadomości potrzeby adaptacji gmin i innych interesariuszy
- **Pozyskiwanie funduszy** – zwiększanie aktywności gmin w zakresie pozyskiwania funduszy zewnętrznych

Potrzeby adaptacyjne powiatów ziemskich w województwie śląskim i subregionie północnym

- ❑ Ankieta online dotycząca m. in. potrzeb adaptacyjnych w województwie została przeprowadzona w okresie lipiec-sierpień 2024 r.
- ❑ W ankiecie wzięło udział 13 spośród 17 powiatów ziemskich w województwie, w tym 2 z 3 powiatów ziemskich w subregionie północnym
- ❑ Odpowiedzi miast na prawach powiatu analizowane były wraz z ankietami pozostałych gmin województwa

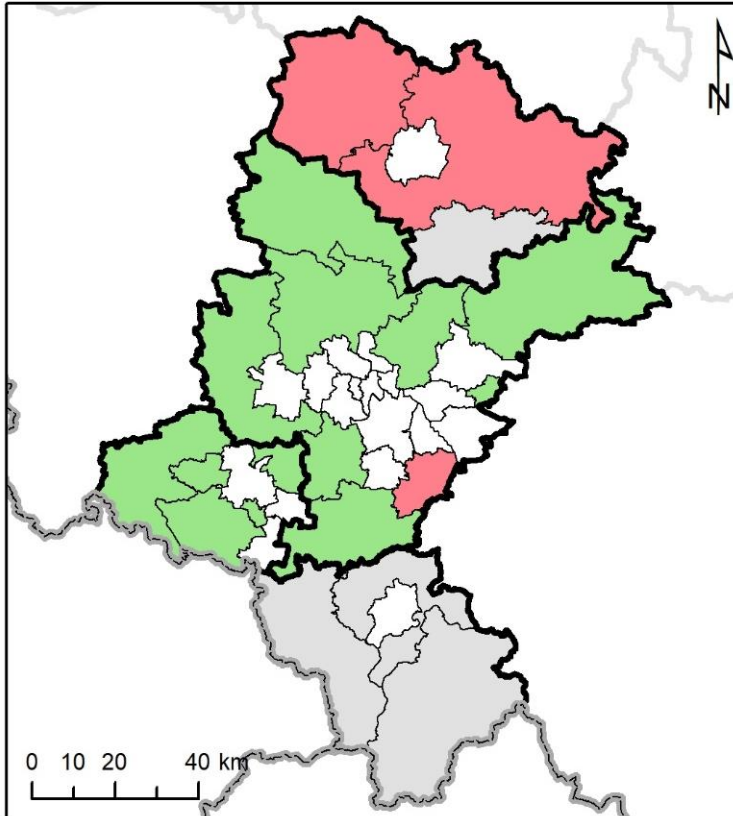
Potrzeby adaptacyjne powiatów ziemskich w województwie śląskim i subregionie północnym

| Potrzeby adaptacyjne | Liczba wskazań w województwie | Liczba wskazań w subregionie północnym |
|--|-------------------------------|--|
| Szkolenia dla pracowników starostwa powiatowego w zakresie adaptacji do zmian klimatu, w tym metod współpracy/dialogu z różnymi interesariuszami w tym zakresie | 10 | 0 |
| Działania z zakresu edukacji i zwiększania świadomości związanej z polityką klimatyczną i adaptacją do zmian klimatu, uwzględniające specyfikę województwa śląskiego | 9 | 1 |
| Organizowanie wspólnych szkoleń i ćwiczeń służb ratowniczych, inżynieryjnych, porządkowych i innych w zakresie reagowania na różne zagrożenia związane ze zmianami klimatu | 6 | 0 |
| Zwiększenie środków finansowych (w tym środków własnych powiatu) przeznaczonych na wyposażenie służb ratowniczych, inżynieryjnych, porządkowych i innych przeznaczonych na reagowanie na różne zagrożenia związane ze zmianami klimatu | 6 | 1 |
| Zintensyfikowanie współpracy z innymi samorządami (w tym w ramach związków samorządowych, współpracy partnerskiej i terytorialnej) związanej z realizacją celów klimatycznych i adaptacji do zmian klimatu | 6 | 0 |
| Dostosowanie obiektów użyteczności publicznej i usług społecznych do fal upałów, w tym tworzenie miejsc odpoczynku dla osób starszych, przewlekle chorych, bezdomnych itp. | 5 | 1 |
| Uwzględnianie w każdym dokumencie strategicznym opracowywanym na poziomie powiatu aspektów związanych z polityką klimatyczną i adaptacją do zmian klimatu | 3 | 0 |

Potrzeby adaptacyjne powiatów ziemskich w województwie śląskim i subregionie północnym

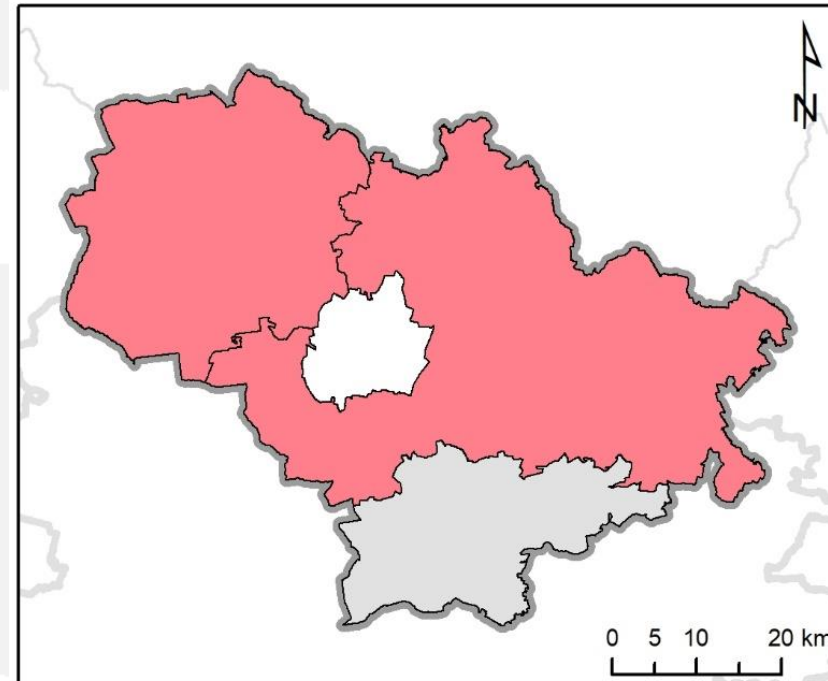
Szkolenia dla pracowników starostwa powiatowego w zakresie adaptacji do zmian klimatu, w tym metod współpracy/dialogu z różnymi interesariuszami w tym zakresie

- Tak (10/17 powiatów)
- Nie (3/17 powiatów)
- brak odpowiedzi (4/17 powiatów)
- nie dotyczy (miasta na prawach powiatu)



Szkolenia dla pracowników starostwa powiatowego w zakresie adaptacji do zmian klimatu, w tym metod współpracy/dialogu z różnymi interesariuszami w tym zakresie

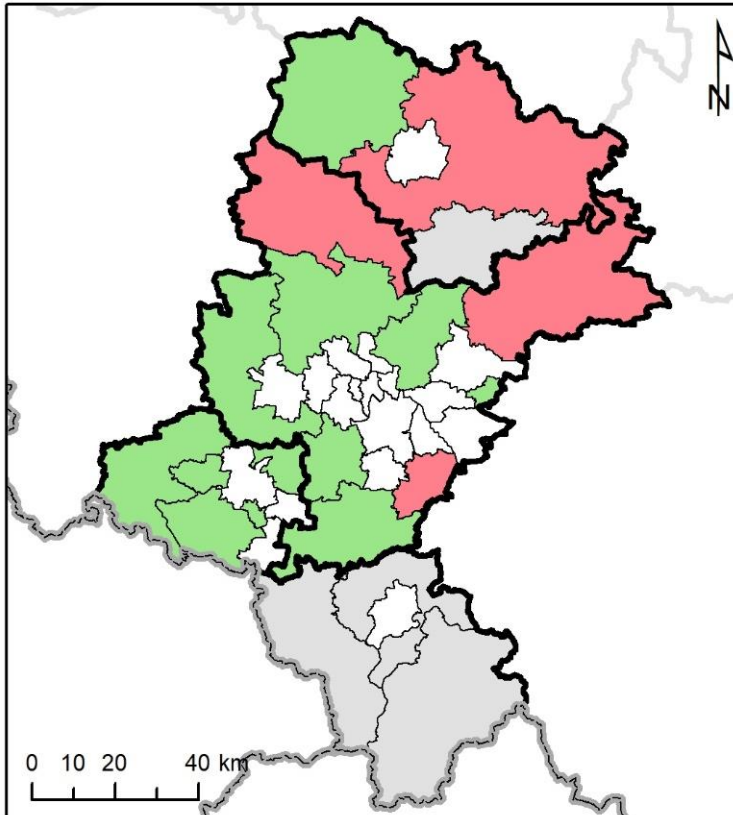
- Tak (0/3 powiatów)
- Nie (2/3 powiatów)
- brak odpowiedzi (1/3 powiatów)
- nie dotyczy (miasta na prawach powiatu)



Potrzeby adaptacyjne powiatów ziemskich w województwie śląskim i subregionie północnym

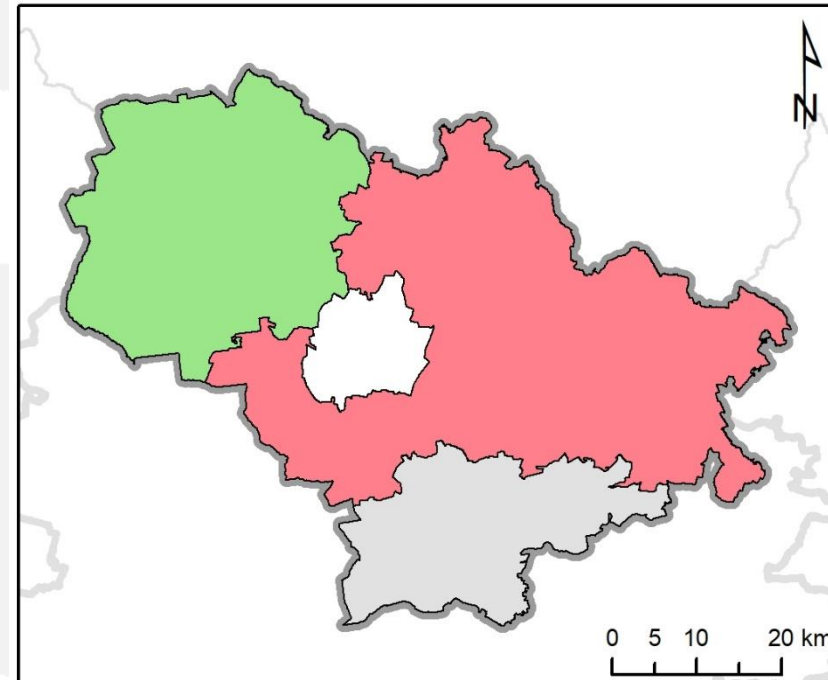
Działania z zakresu edukacji i zwiększania świadomości związanej z polityką klimatyczną i adaptacją do zmian klimatu, uwzględniające specyfikę województwa śląskiego

- Tak (9/17 powiatów)
- Nie (4/17 powiatów)
- brak odpowiedzi (4/17 powiatów)
- nie dotyczy (miasta na prawach powiatu)



Działania z zakresu edukacji i zwiększania świadomości związanej z polityką klimatyczną i adaptacją do zmian klimatu, uwzględniające specyfikę województwa śląskiego

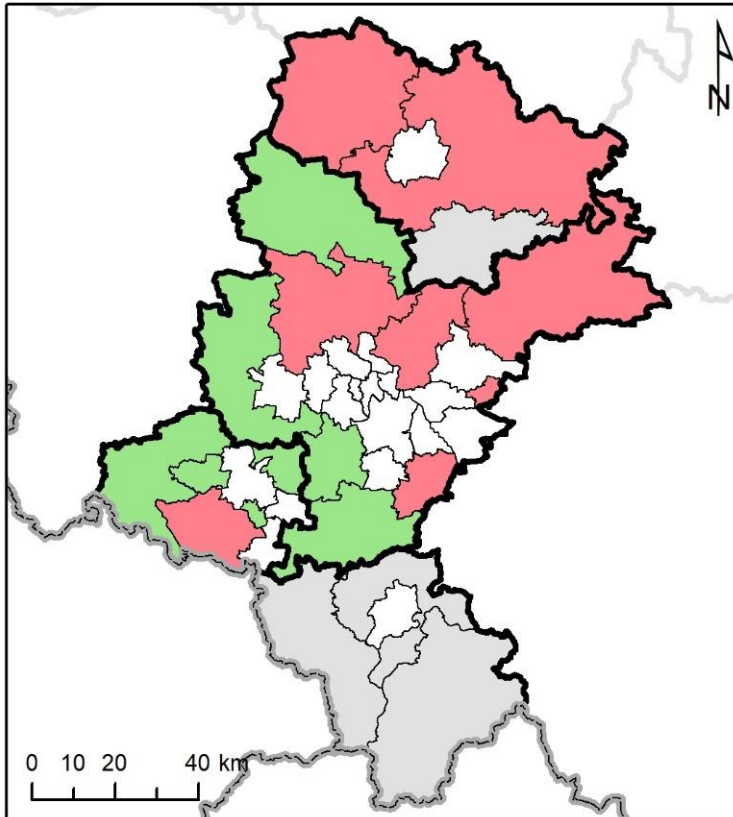
- Tak (1/3 powiatów)
- Nie (1/3 powiatów)
- brak odpowiedzi (1/3 powiatów)
- nie dotyczy (miasta na prawach powiatu)



Potrzeby adaptacyjne powiatów ziemskich w województwie śląskim i subregionie północnym

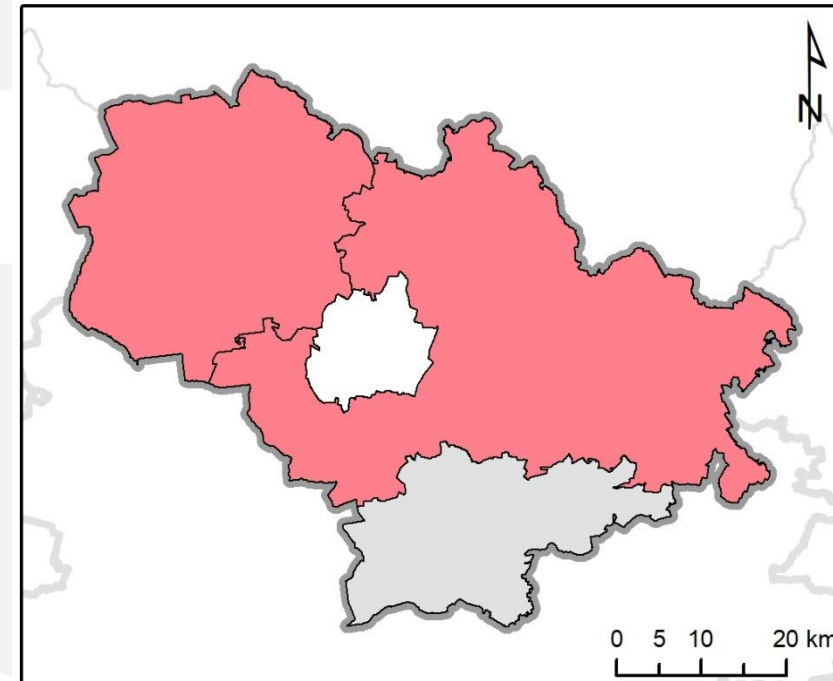
Organizowanie wspólnych szkoleń i ćwiczeń służb ratowniczych, inżynieryjnych, porządkowych i innych w zakresie reagowania na różne zagrożenia związane ze zmianami klimatu

- Tak (6/17 powiatów)
- Nie (7/17 powiatów)
- brak odpowiedzi (4/17 powiatów)
- nie dotyczy (miasta na prawach powiatu)



Organizowanie wspólnych szkoleń i ćwiczeń służb ratowniczych, inżynieryjnych, porządkowych i innych w zakresie reagowania na różne zagrożenia związane ze zmianami klimatu

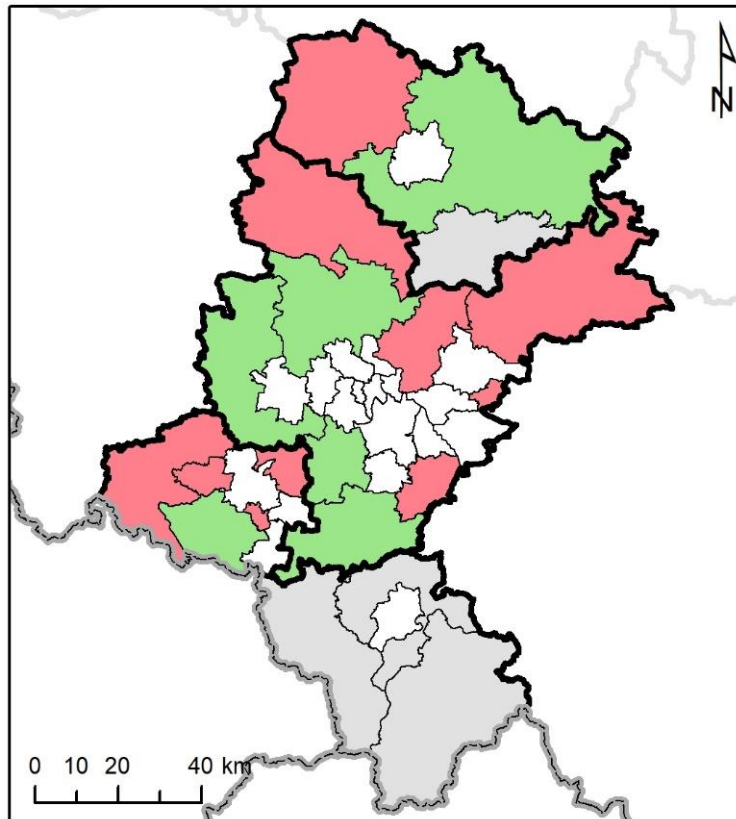
- Tak (0/3 powiatów)
- Nie (2/3 powiatów)
- brak odpowiedzi (1/3 powiatów)
- nie dotyczy (miasta na prawach powiatu)



Potrzeby adaptacyjne powiatów ziemskich w województwie śląskim i subregionie północnym

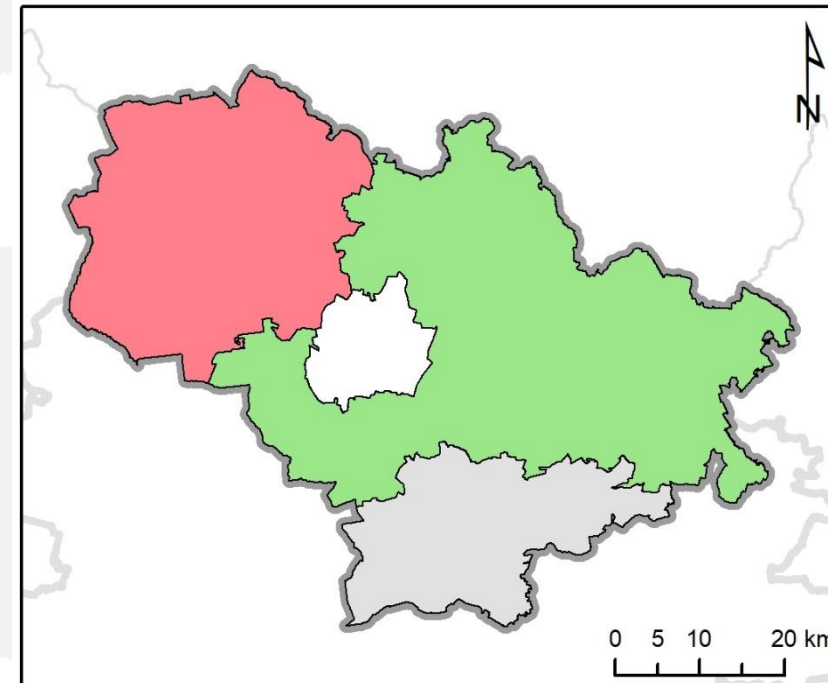
Zwiększenie środków finansowych (w tym środków własnych powiatu) przeznaczonych na doposażanie służb ratowniczych, inżynieryjnych, porządkowych i innych przeznaczonych na reagowanie na różne zagrożenia związane ze zmianami klimatu

- Tak (6/17 powiatów)
- Nie (7/17 powiatów)
- brak odpowiedzi (4/17 powiatów)
- nie dotyczy (miasta na prawach powiatu)



Zwiększenie środków finansowych (w tym środków własnych powiatu) przeznaczonych na doposażanie służb ratowniczych, inżynieryjnych, porządkowych i innych przeznaczonych na reagowanie na różne zagrożenia związane ze zmianami klimatu

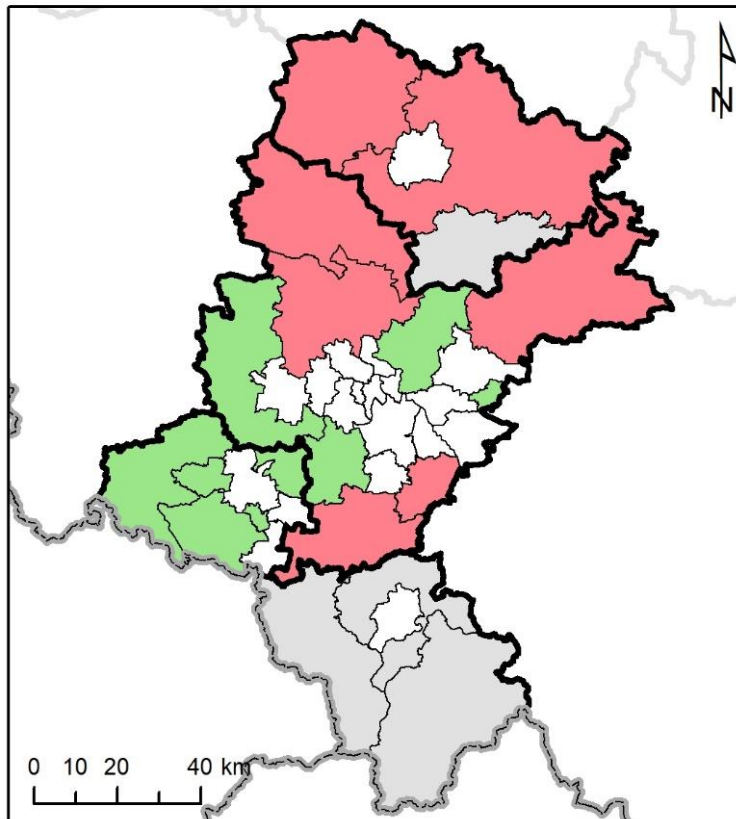
- Tak (1/3 powiatów)
- Nie (1/3 powiatów)
- brak odpowiedzi (1/3 powiatów)
- nie dotyczy (miasta na prawach powiatu)



Potrzeby adaptacyjne powiatów ziemskich w województwie śląskim i subregionie północnym

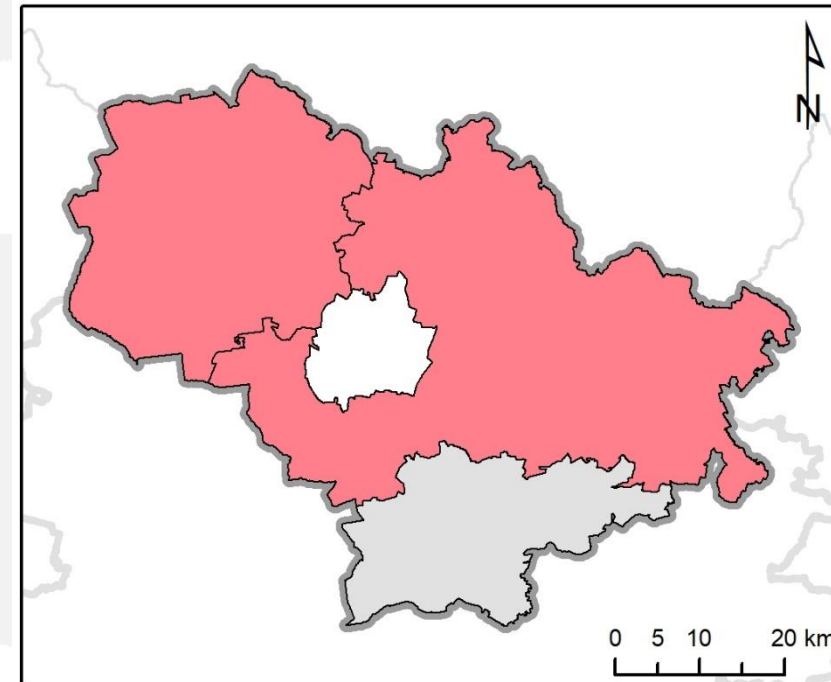
Zintensyfikowanie współpracy z innymi samorządami (w tym w ramach związków samorządowych, współpracy partnerskiej i terytorialnej) związanej z realizacją celów klimatycznych i adaptacji do zmian klimatu

- Tak (6/17 powiatów)
- Nie (7/17 powiatów)
- brak odpowiedzi (4/17 powiatów)
- nie dotyczy (miasta na prawach powiatu)



Zintensyfikowanie współpracy z innymi samorządami (w tym w ramach związków samorządowych, współpracy partnerskiej i terytorialnej) związanej z realizacją celów klimatycznych i adaptacji do zmian klimatu

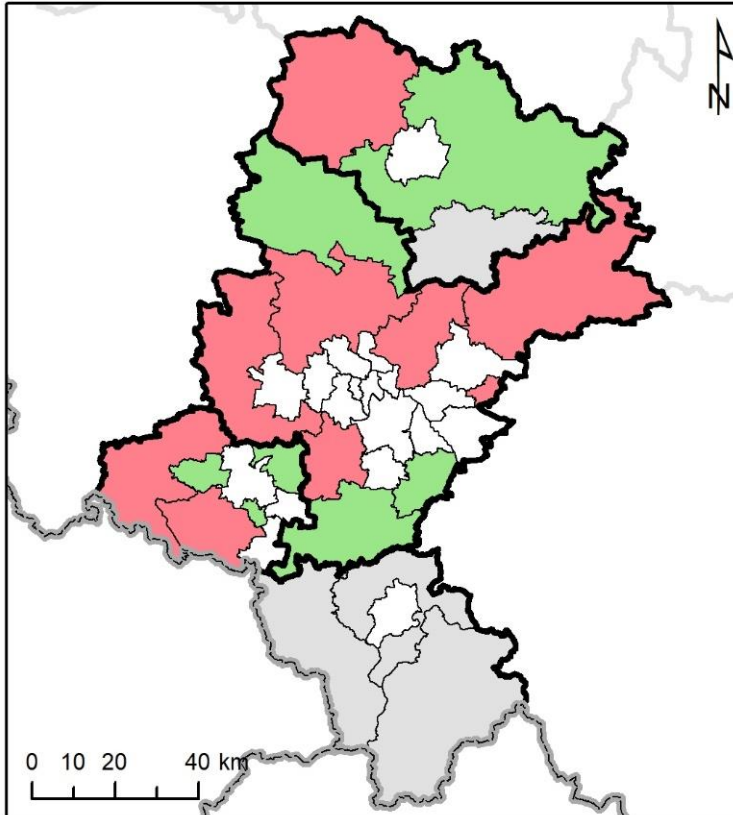
- Tak (0/3 powiatów)
- Nie (2/3 powiatów)
- brak odpowiedzi (1/3 powiatów)
- nie dotyczy (miasta na prawach powiatu)



Potrzeby adaptacyjne powiatów ziemskich w województwie śląskim i subregionie północnym

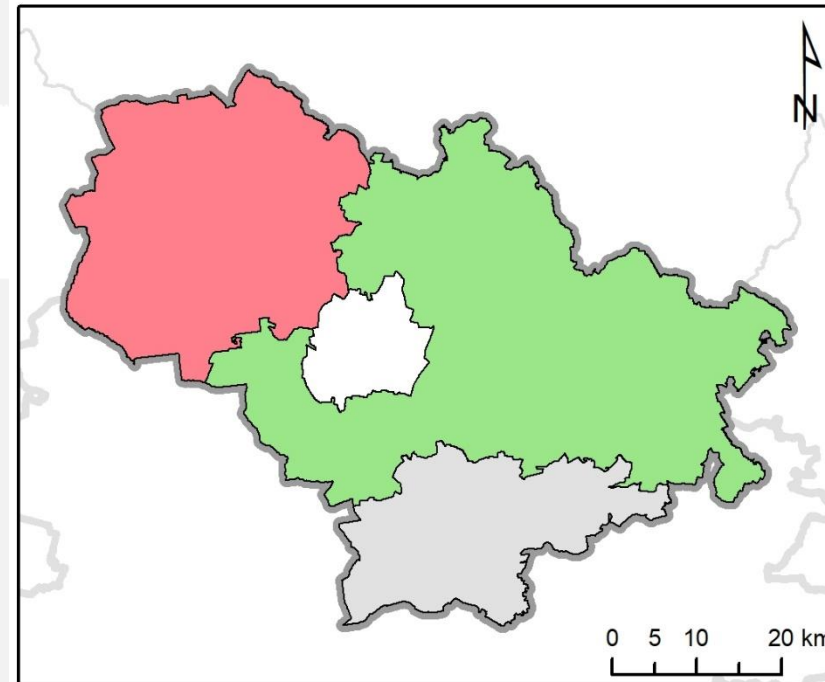
Dostosowanie obiektów użyteczności publicznej i usług społecznych do fal upałów, w tym tworzenie miejsc odpoczynku dla osób starszych, przewlekle chorych, bezdomnych itp.

- Tak (5/17 powiatów)
- Nie (8/17 powiatów)
- brak odpowiedzi (4/17 powiatów)
- nie dotyczy (miasta na prawach powiatu)



Dostosowanie obiektów użyteczności publicznej i usług społecznych do fal upałów, w tym tworzenie miejsc odpoczynku dla osób starszych, przewlekle chorych, bezdomnych itp.

- Tak (1/3 powiatów)
- Nie (1/3 powiatów)
- brak odpowiedzi (1/3 powiatów)
- nie dotyczy (miasta na prawach powiatu)



Potrzeby adaptacyjne gmin i miast na prawach powiatu w województwie śląskim i subregionie północnym

- Ankieta online dotycząca m. in. potrzeb adaptacyjnych w województwie została przeprowadzona w okresie czerwiec-sierpień 2024 r.
- W ankiecie wzięło udział 128 spośród 167 gmin i miast na prawach powiatu w województwie, w tym 21 z 31 gmin i miast na prawach powiatu w subregionie północnym

| Potrzeby adaptacyjne | Liczba wskazań w województwie | Liczba wskazań w subregionie północnym |
|--|-------------------------------|--|
| Inwestycje i działania związane ze zwiększeniem retencji wodnej | 84 | 13 |
| Działania z zakresu edukacji i zwiększania świadomości związanej z polityką klimatyczną i adaptacją do zmian klimatu, uwzględniające specyfikę województwa śląskiego | 79 | 11 |
| Rozwój odnawialnych źródeł energii | 78 | 11 |
| Szkolenia dla pracowników urzędów miast/gmin w zakresie adaptacji do zmian klimatu, w tym metod współpracy/ dialogu z różnymi interesariuszami w tym zakresie | 65 | 13 |
| Inwestycje i działania prowadzone przez miasto/gminę związane z rozwojem błękitno-zielonej infrastruktury | 51 | 10 |
| Zwiększenie środków finansowych (w tym z budżetu miasta/gminy) przeznaczonych na doposażanie służb ratowniczych, inżynieryjnych, porządkowych i innych przeznaczonych na reagowanie na różne zagrożenia związane ze zmianami klimatu | 48 | 6 |

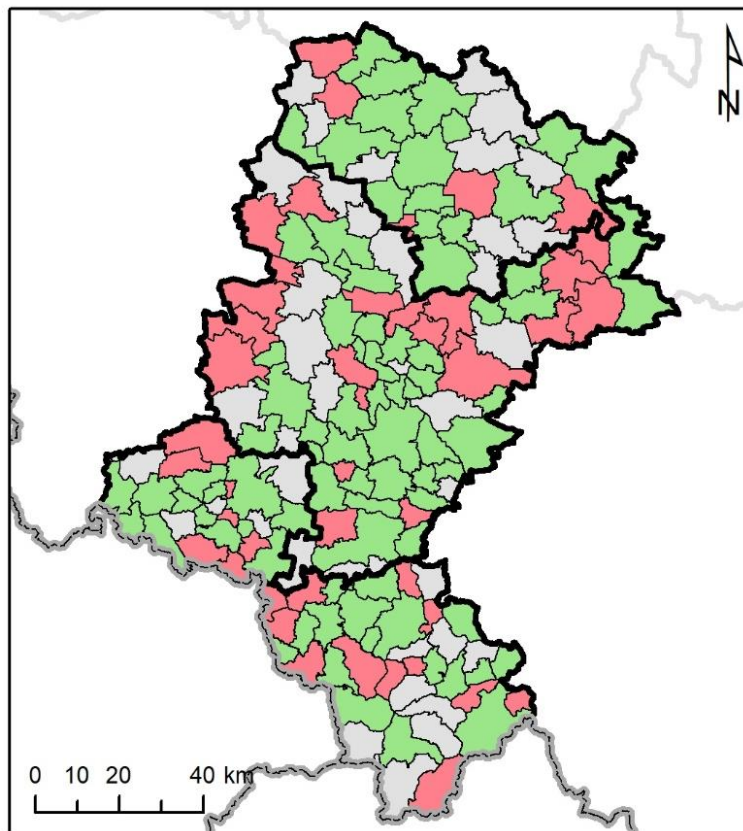
Potrzeby adaptacyjne gmin i miast na prawach powiatu w województwie śląskim i subregionie północnym

| Potrzeby adaptacyjne | Liczba wskazań w województwie | Liczba wskazań w subregionie północnym |
|---|-------------------------------|--|
| Organizowanie wspólnych szkoleń i ćwiczeń służb ratowniczych, inżynieryjnych, porządkowych i innych w zakresie reagowania na różne zagrożenia związane ze zmianami klimatu | 33 | 3 |
| Zintensyfikowanie współpracy z innymi samorządami (w tym w ramach związków samorządowych, współpracy partnerskiej i terytorialnej) związanej z realizacją celów klimatycznych i adaptacji do zmian klimatu | 32 | 6 |
| Dostosowanie obiektów użyteczności publicznej i usług społecznych do fal upałów w tym tworzenie miejsc odpoczynku dla osób starszych, przewlekle chorych, bezdomnych itp. | 28 | 3 |
| Tworzenie zachęt dla różnych interesariuszy w zakresie wzmocnienia błękitno-zielonej infrastruktury (małe oczka wodne, gromadzenie deszczówki, zielone ściany i dachy, ogrody deszczowe, parki kieszonkowe, ogrody sąsiedzkie itp.) | 27 | 2 |
| Przebudowa i zmiany organizacyjne systemów transportowych - w tym transportu publicznego (tabor, zielone przystanki, rozwój dróg rowerowych i zwiększenie udziału przejazdów rowerem itp.) | 23 | 4 |
| Uwzględnianie w każdym dokumencie strategicznym opracowywanym na poziomie miasta/gminy aspektów związanych z polityką klimatyczną i adaptacją do zmian klimatu | 17 | 3 |
| Tworzenie zielonych budżetów partycypacyjnych lub wydzielenie puli „zielonych” projektów w ramach budżetów obywatelskich lub sołeckich | 12 | 0 |
| Podjęcie lub zintensyfikowanie współpracy, w zakresie celów polityki klimatycznej i adaptacji do zmian klimatu, z przedsiębiorcami działającymi na terenie miasta/gminy | 9 | 1 |

Potrzeby adaptacyjne gmin i miast na prawach powiatu w województwie śląskim i subregionie północnym

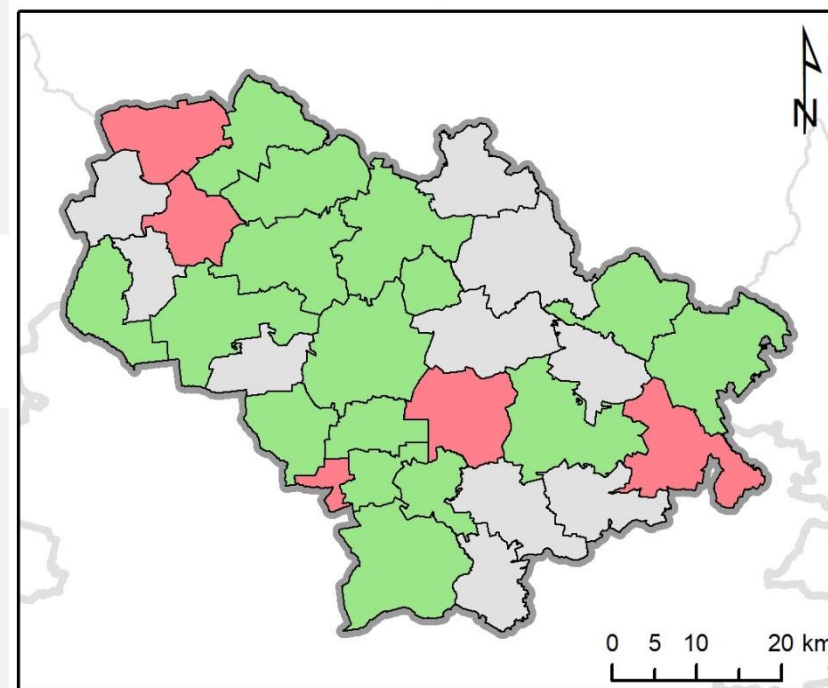
Inwestycje i działania związane ze zwiększeniem retencji wodnej

- Tak (84/167 gmin)
- Nie (44/167 gmin)
- brak odpowiedzi (39/167 gmin)



Inwestycje i działania związane ze zwiększeniem retencji wodnej

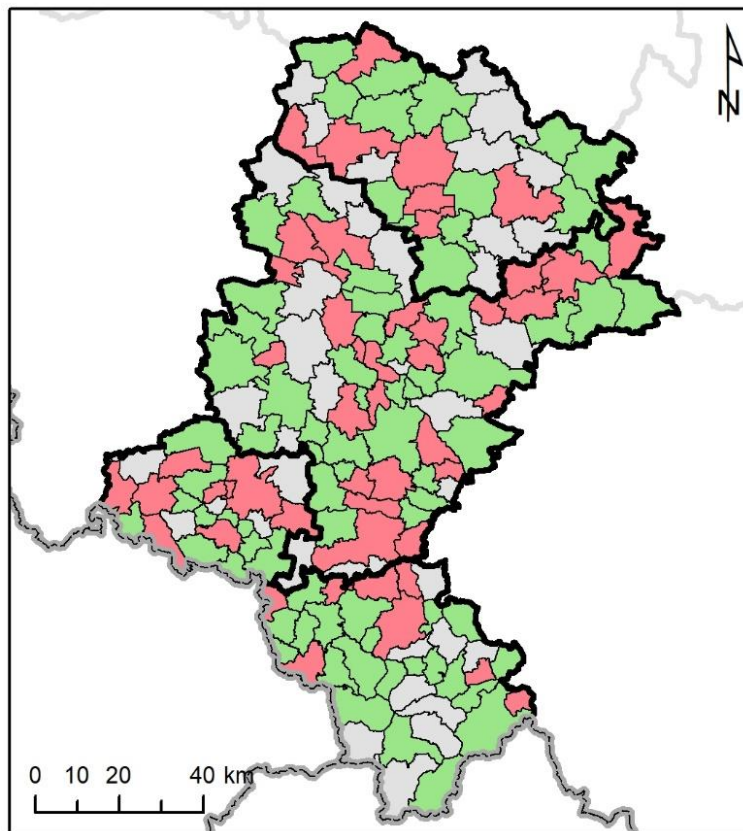
- Tak (16/31 gmin)
- Nie (5/31 gmin)
- brak odpowiedzi (10/31 gmin)



Potrzeby adaptacyjne gmin i miast na prawach powiatu w województwie śląskim i subregionie północnym

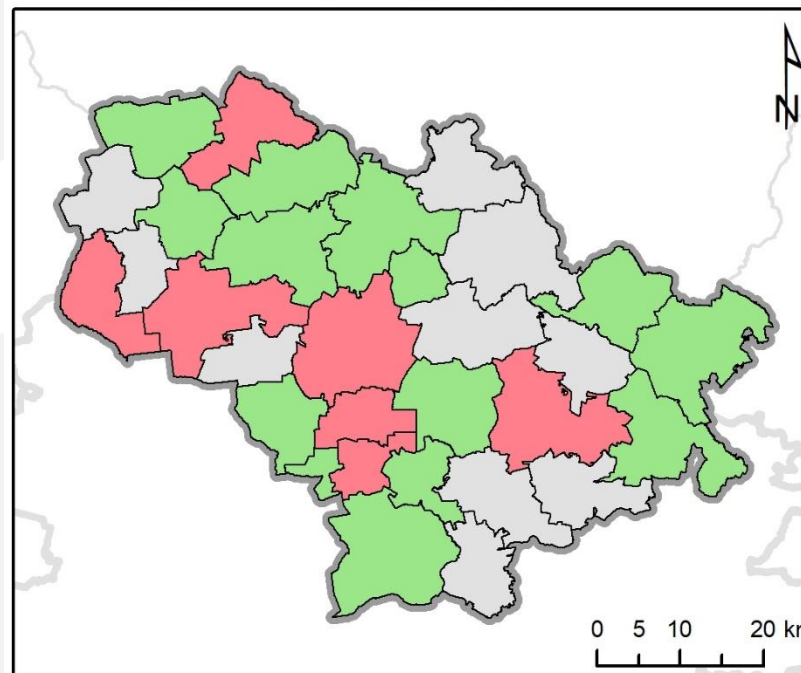
Działania z zakresu edukacji i zwiększania świadomości związanej z polityką klimatyczną i adaptacją do zmian klimatu, uwzględniające specyfikę województwa śląskiego

- Tak (79/167 gmin)
- Nie (49/167 gmin)
- brak odpowiedzi (39/167 gmin)



Działania z zakresu edukacji i zwiększania świadomości związanej z polityką klimatyczną i adaptacją do zmian klimatu, uwzględniające specyfikę województwa śląskiego

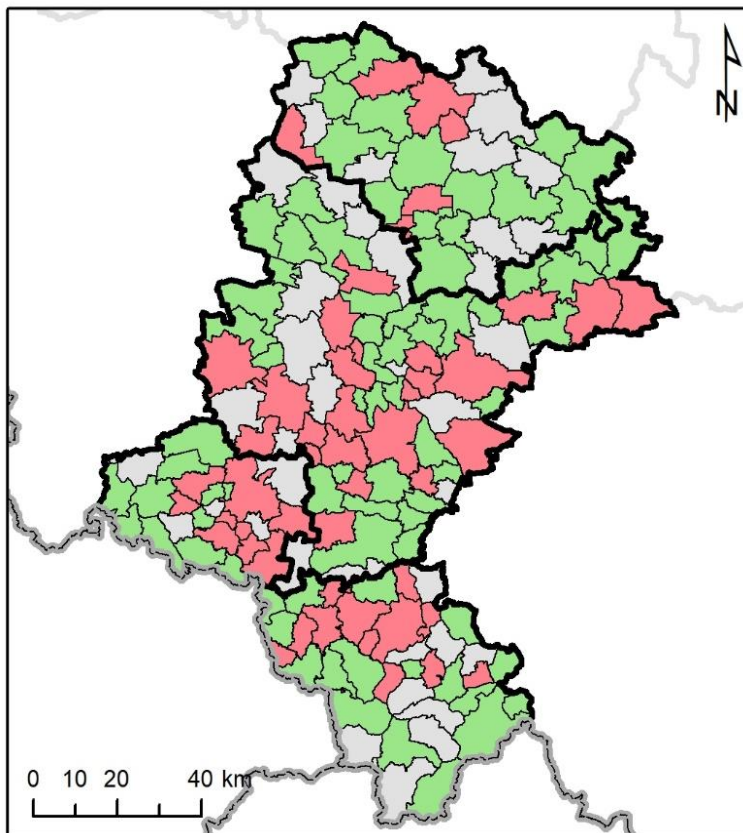
- Tak (14/31 gmin)
- Nie (7/31 gmin)
- brak odpowiedzi (10/31 gmin)



Potrzeby adaptacyjne gmin i miast na prawach powiatu w województwie śląskim i subregionie północnym

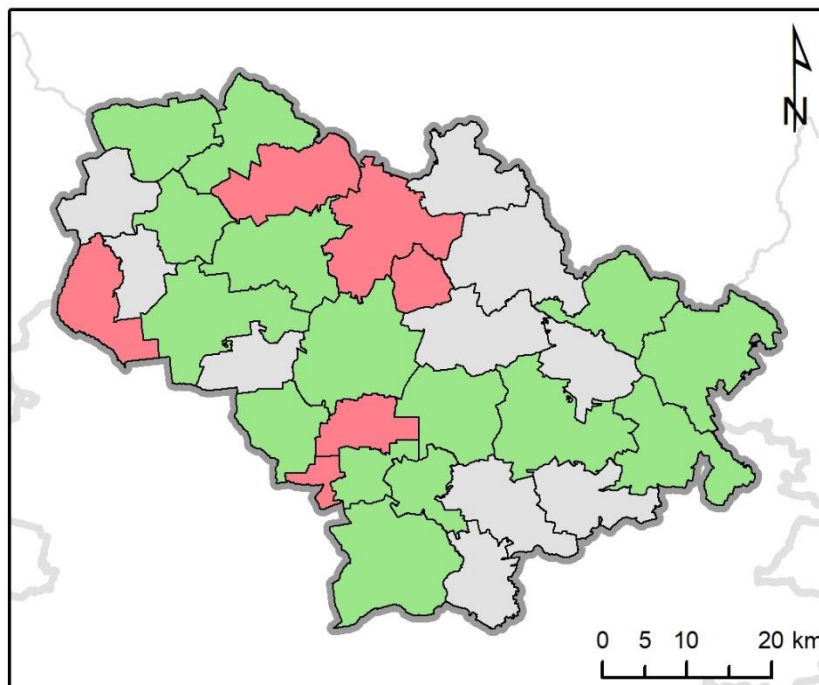
Rozwój odnawialnych źródeł energii

- Tak (78/167 gmin)
- Nie (50/167 gmin)
- brak odpowiedzi (39/167 gmin)



Rozwój odnawialnych źródeł energii

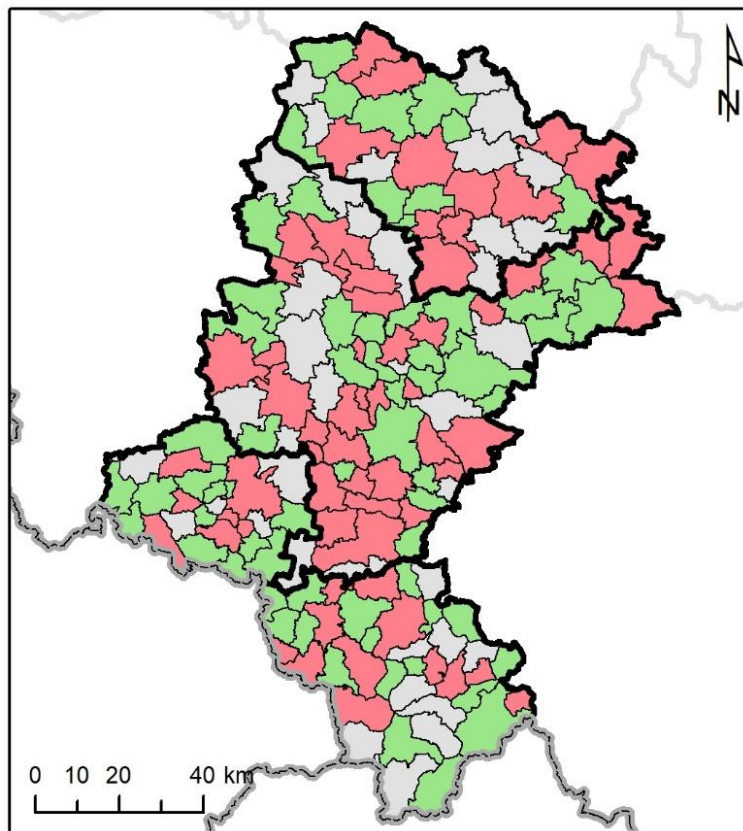
- Tak (15/31 gmin)
- Nie (6/31 gmin)
- brak odpowiedzi (10/31 gmin)



Potrzeby adaptacyjne gmin i miast na prawach powiatu w województwie śląskim i subregionie północnym

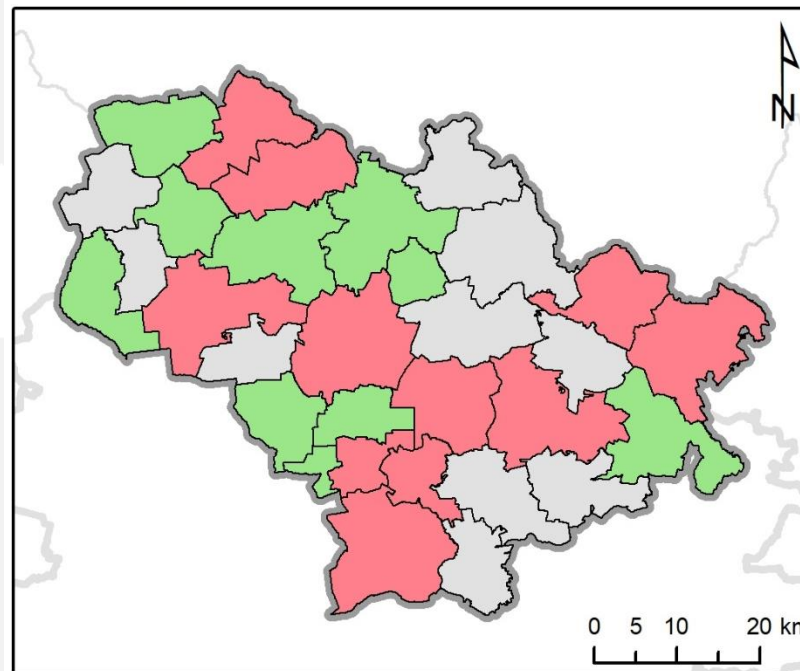
Szkolenia dla pracowników urzędów miast/gmin w zakresie adaptacji do zmian klimatu, w tym metod współpracy/ dialogu z różnymi interesariuszami w tym zakresie

- Tak (65/167 gmin)
- Nie (63/167 gmin)
- brak odpowiedzi (39/167 gmin)



Szkolenia dla pracowników urzędów miast/gmin w zakresie adaptacji do zmian klimatu, w tym metod współpracy/ dialogu z różnymi interesariuszami w tym zakresie

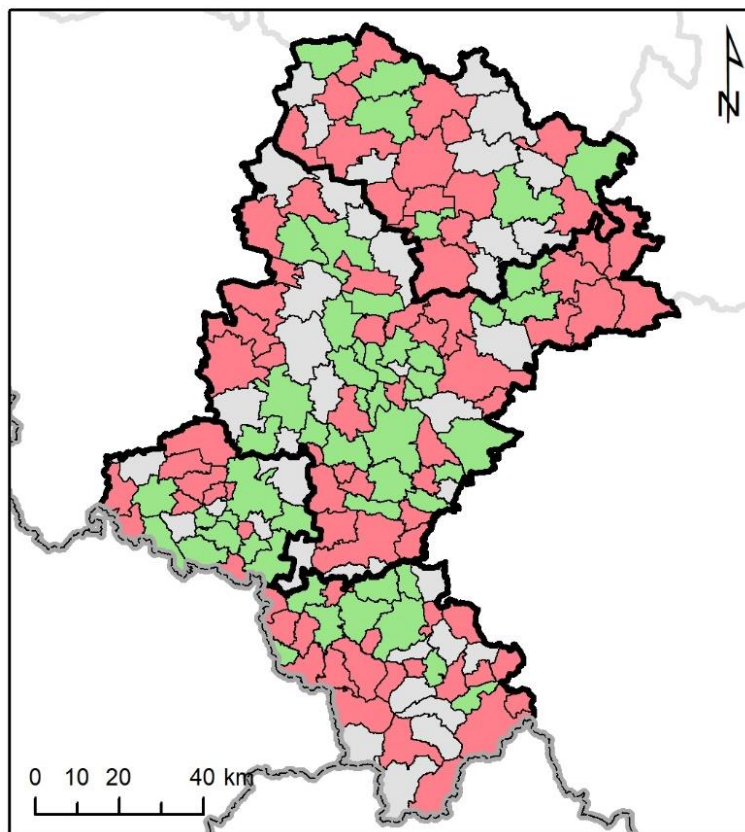
- Tak (10/31 gmin)
- Nie (11/31 gmin)
- brak odpowiedzi (10/31 gmin)



Potrzeby adaptacyjne gmin i miast na prawach powiatu w województwie śląskim i subregionie północnym

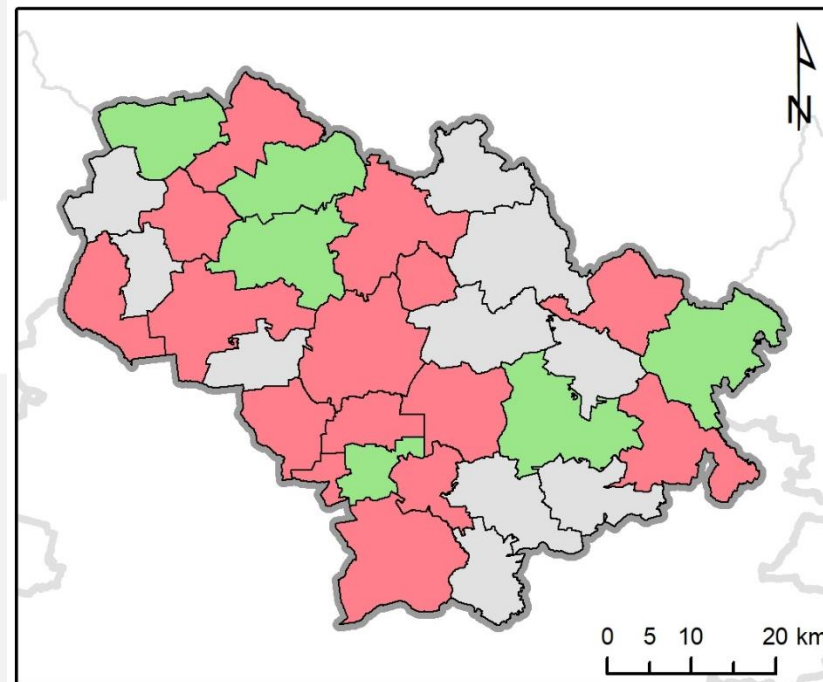
Inwestycje i działania prowadzone przez miasto/gminę związane z rozwojem błękitno-zielonej infrastruktury

- Tak (51/167 gmin)
- Nie (77/167 gmin)
- brak odpowiedzi (39/167 gmin)



Inwestycje i działania prowadzone przez miasto/gminę związane z rozwojem błękitno-zielonej infrastruktury

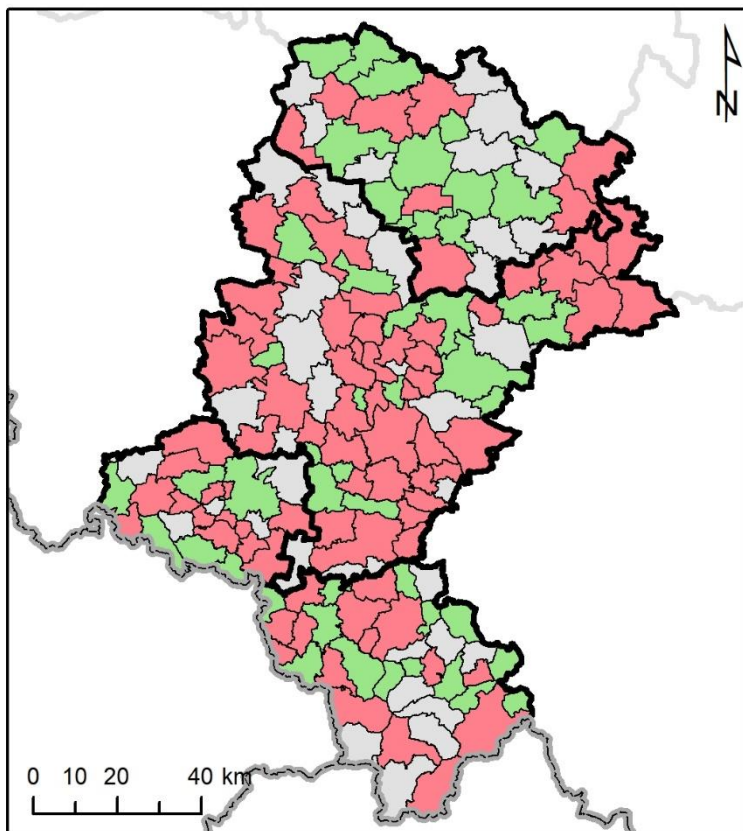
- Tak (6/31 gmin)
- Nie (15/31 gmin)
- brak odpowiedzi (10/31 gmin)



Potrzeby adaptacyjne gmin i miast na prawach powiatu w województwie śląskim i subregionie północnym

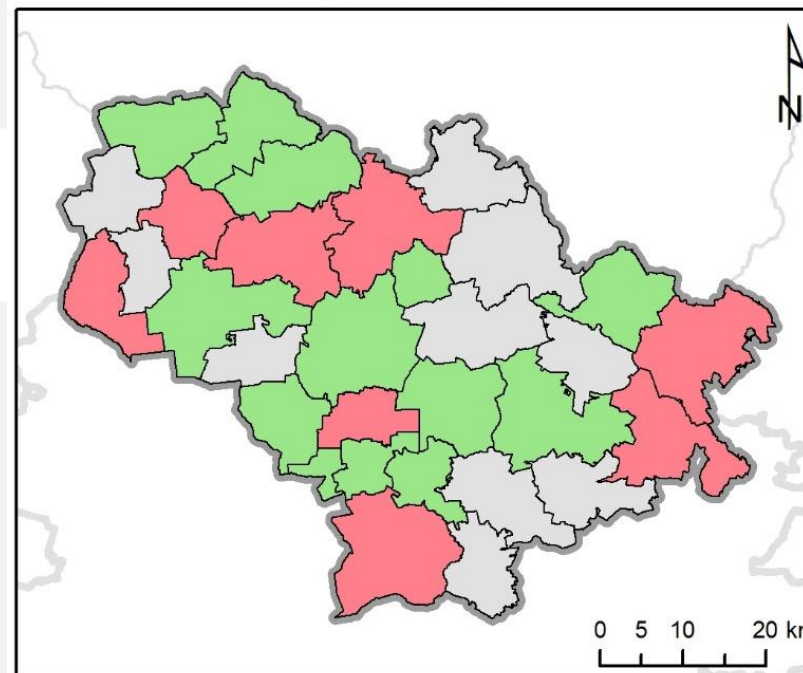
Zwiększenie środków finansowych (w tym z budżetu miasta/gminy) przeznaczonych na doposażanie służb ratowniczych, inżynieryjnych, porządkowych i innych przeznaczonych na reagowanie na różne zagrożenia związane ze zmianami klimatu

- Tak (48/167 gmin)
- Nie (80/167 gmin)
- brak odpowiedzi (39/167 gmin)



Zwiększenie środków finansowych (w tym z budżetu miasta/gminy) przeznaczonych na doposażanie służb ratowniczych, inżynieryjnych, porządkowych i innych przeznaczonych na reagowanie na różne zagrożenia związane ze zmianami klimatu

- Tak (13/31 gmin)
- Nie (8/31 gmin)
- brak odpowiedzi (10/31 gmin)



Dokumenty strategiczne na poziomie regionalnym a kwestie klimatyczne

Na poziomie województwa śląskiego opracowano i przyjęto wiele dokumentów strategicznych, związanych z polityką rozwoju, które odnoszą się do adaptacji do zmian klimatu oraz szerzej polityki klimatycznej. Do najważniejszych dokumentów zaliczyć należy:

- ✓ Strategię rozwoju Województwa Śląskiego „Śląskie 2030” Zielone Śląskie;
- ✓ Plan Zagospodarowania Przestrzennego Województwa Śląskiego 2020+;
- ✓ Program ochrony środowiska dla województwa śląskiego;
- ✓ Strategię ochrony przyrody Województwa Śląskiego do roku 2030;
- ✓ Program ochrony powietrza dla województwa śląskiego;
- ✓ Politykę gospodarki niskoemisyjnej dla województwa śląskiego;
- ✓ Regionalną politykę miejską Województwa Śląskiego;
- ✓ Strategię rozwoju obszarów wiejskich Województwa Śląskiego do roku 2030;
- ✓ Regionalną politykę rewitalizacji Województwa Śląskiego;
- ✓ Strategię Polityki Społecznej Województwa Śląskiego na lata 2020-2030;
- ✓ Regionalną Politykę Zdrowia Województwa Śląskiego 2030;
- ✓ Regionalny plan transportowy dla Województwa Śląskiego;
- ✓ Politykę rozwoju turystyki Województwa Śląskiego 2030;
- ✓ Politykę rozwoju gospodarczego Województwa Śląskiego 2030.

Dokumenty strategiczne na poziomie regionalnym a kwestie klimatyczne

Analiza wszystkich wymienionych dokumentów pozwala na następujące wnioski:

- ✓ postulowane jest włączenie kwestii adaptacji do zmian klimatu nie tylko do polityk środowiskowych, ale także społecznych i gospodarczych
- ✓ podkreśla się potrzebę wzmocnienia odporności klimatycznej
- ✓ kwestie klimatyczne są ujęte jako element bezpieczeństwa publicznego (nacisk na uwzględnianie zagrożeń klimatycznych)
- ✓ podkreśla się znaczenie błękitno-zielonej infrastruktury
- ✓ konieczność szerszego włączenia kwestii zmian klimatu do edukacji formalnej i nieformalnej
- ✓ konieczność aktualizacji regionalnych polityk i programów sektorowych pod kątem uwzględnienia zmian klimatu
- ✓ konieczność wzmocnienia współpracy pomiędzy jednostkami samorządu terytorialnego (nie tylko w zakresie zarządzania kryzysowego, ale także takich sektorów jak turystyka)
- ✓ znaczenie innowacji (zarówno ekoinnowacji jak i innowacji społecznych) w adaptacji do zmian klimatu

Wprowadzenie do pracy warsztatowej

Zasady pracy na warsztatach

1. Mówimy we własnym imieniu. Używamy zaimka „ja”, nie „my”
2. Nie uogólniamy. Nie używamy wielkich kwantyfikatorów – sformułowań wykluczających wyjątki: zawsze, wszędzie, każdy...
3. Aktywnie uczestniczymy w warsztatach (raczej angażujemy się w dyskusję niż biernie przyglądamy się)
4. Wątpliwości, pytania, zgłaszamy od razu, nie czekając na zakończenie warsztatów
5. Mówimy do osoby, a nie „o osobie”
6. Zasada „tu i teraz” – koncentrujemy się na warsztatach, wyciszamy telefony
7. Zasada Las Vegas – wszystko, co dzieje się w Vegas – zostaje w Vegas
(nie wynosimy z grupy treści osobistych – kto, co komu powiedział, tylko efekty pracy warsztatowej)
8. Nie oceniamy innych uczestników warsztatów
9. Pilnujemy czasu wyznaczonego na poszczególne rundy dyskusji

Praca warsztatowa
Wizja i cel nadrzędny RPA
z punktu widzenia subregionu
– zadanie 1



Wizja RPA

- ❑ Ustalenie wizji pozwala na ukierunkowanie procesu opracowania działań adaptacyjnych
- ❑ Wizja powinna być akceptowalna dla wszystkich interesariuszy
- ❑ Wizja powinna być łatwa do zapamiętania i „chwytliwa” (**wizja regionu ze strategii?**)
- ❑ Wizję zapisujemy jako obraz przyszłości regionu
- ❑ Czego oczekujemy od RPA? Jak wyobrażamy sobie region w 2030 roku?
 - zmniejszenie skutków głównych zagrożeń związanych z klimatem
 - poprawa jakości życia mieszkańców (**powiązanie z misją JST**)
 - zwiększenie bezpieczeństwa mieszkańców
 - wdrożenie założeń zrównoważonego rozwoju
 - uświadomienie społeczności regionu, jak ważna jest adaptacja i co każdy mieszkaniec może zrobić we własnym zakresie, ale w określonych ramach, w taki sposób, żeby te działania wzmacniały się wzajemnie

Wizja w strategii „Zielone Śląskie 2030”

W 2030 roku:

województwo śląskie będzie regionem:

- *stwarzającym możliwości rozwojowe mieszkańcom, dającym poczucie bezpieczeństwa publicznego, ekonomicznego, zdrowotnego i socjalnego,*
- *o silnej tożsamości kulturowej i wysokim stopniu identyfikacji z regionem,*
- *o ugruntowanym, pozytywnym wizerunku nowoczesnego i atrakcyjnego regionu,*
- *skutecznie reagującym na pojawiające się zmiany w otoczeniu, w którym nowoczesna, innowacyjna i zdywersyfikowana gospodarka, medycyna, kultura i edukacja zapewniają utrzymanie pozycji jednego z kilku centrów rozwoju cywilizacyjnego Polski i Europy,*
- *umożliwiającym rozwój wiedzy i kompetencji w silnych jednostkach naukowo-badawczych,*
- *stanowiącym obszar zrównoważony terytorialnie, opierający swój rozwój na układzie: metropolii, aglomeracji, miast oraz silnych obszarów wiejskich, równoważącym funkcje i zachowującym spójność regionalną,*

Wizja w strategii „Zielone Śląskie 2030” – cd.

W 2030 roku:

województwo śląskie będzie regionem:

- *kładącym nacisk na współpracę i współdziałanie społeczności lokalnych w dobrze zorganizowanych i ukształtowanych w wymiarze organizacyjnym, społecznym i gospodarczym subregionach,*
- *kształtującym odpowiedzialnie swoją politykę gospodarczą, przestrzenną oraz środowiskową,*
- *stwarzającym warunki do zdrowego i aktywnego życia w wysokiej jakości środowisku oraz zapewniającym zachowanie bioróżnorodności obszarów, o dużych walorach przyrodniczych, kulturowych i krajobrazowych, a także turystycznych oraz rekreacyjnych,*
- *wpisującym się w najważniejsze układy infrastrukturalne Europy,*
- *otwartym na współpracę w skali krajowej i międzynarodowej.*

Organizacja pracy warsztatowej

Zadanie 1

- W tej rundzie pracy przy każdym stoliku będziemy rozmawiać na temat: wizji i celu nadrzędnego RPA (***ale co ważne z punktu widzenia problemów i potrzeb subregionu***)
- Materiałem wyjściowym do dyskusji są przedstawione potrzeby adaptacyjne
- Każda grupa pracuje nad wyborem maksymalnie 4 dla niej najważniejszych słów kluczowych (***moderatorzy poszczególnych stolików przedstawiają szczegółowe zasady organizacji pracy***)
- Po 30 minutach przewidzianych na pracę przy stolikach każda grupa przedstawia wyniki
- Wspólnie wybieramy słowa klucze, najważniejsze dla subregionu, do wizji i celu nadrzędnego

A group of people are seated around a long wooden table in a meeting room. The scene is captured from a side angle, showing several individuals. In the foreground, a person's hands are visible, writing in a notebook. The background shows other participants and a window with a view of a city. The entire image has a blue color overlay.

**Zapraszamy do przedstawienia
się przy stolikach**

**Zapraszamy do dyskusji
przy stolikach**



Podsumowanie pracy warsztatowej – zadanie 1

A top-down view of a white ceramic coffee cup filled with coffee. The coffee has a thick, dark brown foam on top, with many small bubbles visible around the edges. The cup is set against a blurred, light-colored background. The text 'Zapraszamy na kawę' is overlaid in white, bold, sans-serif font on the left side of the cup.

Zapraszamy na kawę

Praca warsztatowa

Działania adaptacyjne ważne dla subregionu – zadanie 2



Działania adaptacyjne

| | |
|---|--|
| Działania techniczne | działania o charakterze „twardym”, realizowane w środowisku, polegające na budowie, przebudowie lub modernizacji infrastruktury, lub przestrzeni miejskiej; działania te pozwalają w krótkim czasie uzyskać efekt adaptacji, odnoszą się raczej do zmniejszenia wrażliwości miasta na zmiany klimatu |
| Działania organizacyjne | działania służące zwiększeniu zasobów regionu w zakresie finansów, zasobów ludzkich, instytucji, zasobów wiedzy; działania te generalnie odnoszą się do budowania potencjału adaptacyjnego |
| Działania informacyjno- edukacyjne | działania skierowane na podnoszenie świadomości klimatycznej mieszkańców, obejmujące edukację i informowanie o zagrożeniach, planowanych i podjętych działaniach adaptacyjnych |

Działania adaptacyjne

Działanie adaptacyjne

Redukowane ryzyko

Opis działania

Lokalizacja działania

Rezultaty

Wskaźniki wdrożenia

Warunki realizacji działania

Jednostka odpowiedzialna za realizację wdrażania

Składniki kosztowe i szacowany koszt realizacji działania

Harmonogram wdrożenia



Fot. M. Hajto

Wybór działań adaptacyjnych

- **skuteczność** – umożliwia ocenę zdolności opcji adaptacji do skutecznego ograniczania ryzyka związanego z zagrożeniami klimatycznymi, z uwzględnieniem kompleksowej odpowiedzi na wiele zagrożeń klimatycznych
- **synergia** – pozwala na określenie potencjału opcji do osiągnięcia innych celów polityki rozwoju województwa oraz do przyniesienia korzyści słabszym grupom społecznym
- **zrównoważenie** – pozwala na określenie stopnia, w jakim opcja adaptacji jest zrównoważona pod względem wpływu na środowisko (np. w aspekcie minimalizacji emisji gazów cieplarnianych, ochrony wód, ochrony różnorodności biologicznej, wdrażania gospodarki o obiegu zamkniętym)
- **efektywność** – określa potencjał opcji adaptacji do osiągnięcia najlepszych możliwych rezultatów przy określonym zużyciu zasobów i danych kosztach
- **elastyczność** – określa potencjał opcji adaptacji do reagowania na zmieniające się warunki środowiskowe w obliczu nowych zagrożeń klimatycznych lub zmian społeczno-gospodarczych

Organizacja pracy warsztatowej


Zadanie 2

- Przy każdym stoliku będziemy rozmawiać o następujących kwestiach:
- Jakie działania adaptacyjne, w kontekście wskazanych słów kluczowych, są ważne dla subregionu?
- Które ze wskazanych działań są najpilniejsze do podjęcia?
- Po pracy przy stolikach każda grupa przedstawia wyniki
- ***Moderatorzy poszczególnych stolików przedstawią szczegółowe zasady organizacji pracy***

**Zapraszamy do dyskusji
przy stolikach**



Podsumowanie pracy warsztatowej – zadanie 2

Two white mannequins are positioned on either side of the text, holding hands. They are standing on a light-colored surface against a teal background. The mannequin on the left is facing right, and the one on the right is facing left. Their arms are extended towards each other, and their hands are clasped together.

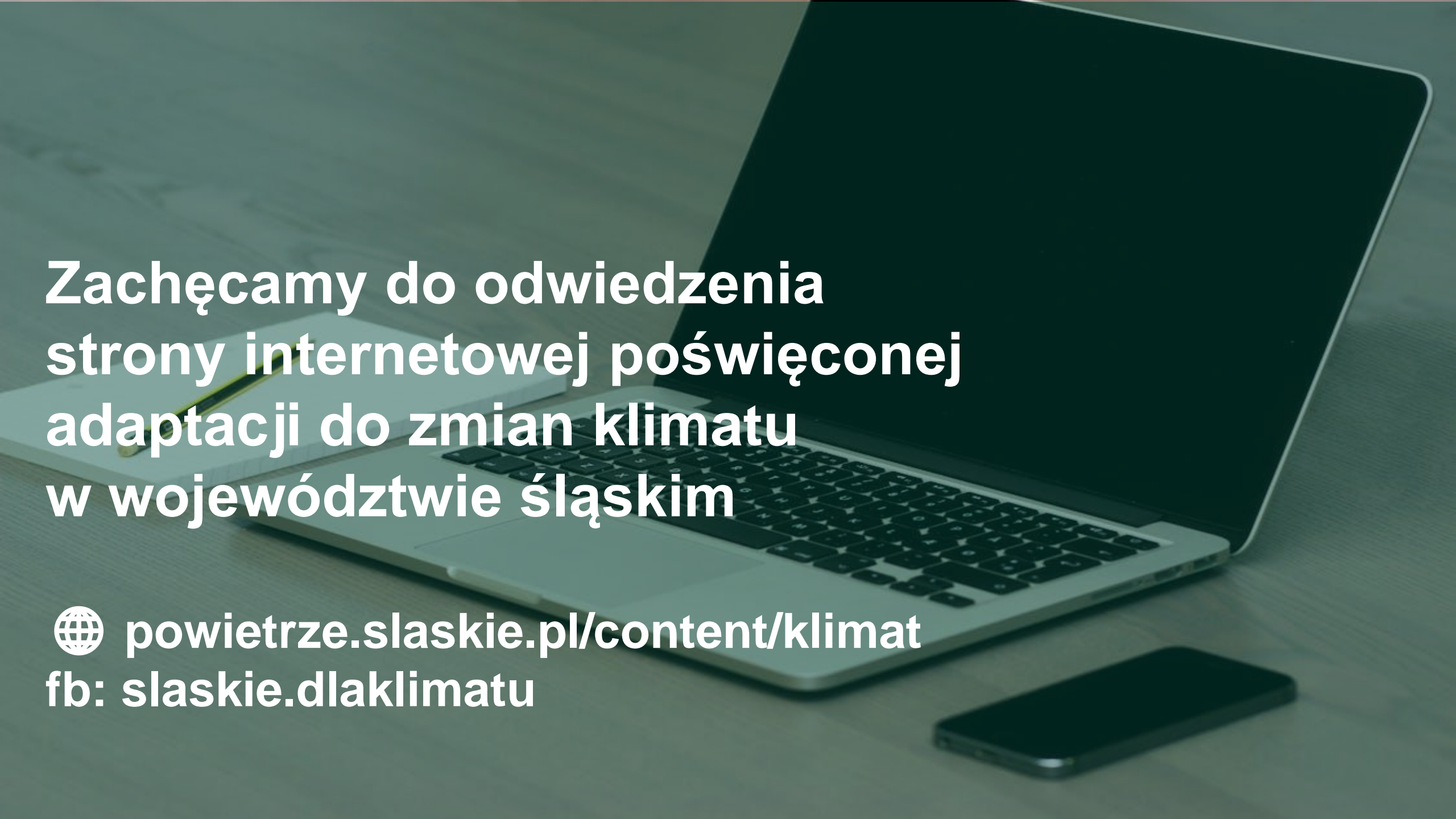
Podsumowanie warsztatów 2 i 3 w subregionach – webinar

**I połowa lutego 2025 r.
(szczegółowy termin wkrótce)
godz. 11.00-12.30
online**

A light blue desk with a silver keyboard in the bottom right corner. A silver ballpoint pen and a silver pen with a clear barrel and gold accents are in the top left. A silver paperclip is in the bottom left. A silver pen cap is in the top center. The text is overlaid in white.

**Zapraszamy do udziału
w konsultacjach społecznych
Założeń do RPA**

styczeń/luty 2025



**Zachęcamy do odwiedzenia
strony internetowej poświęconej
adaptacji do zmian klimatu
w województwie śląskim**

 **powietrze.slaskie.pl/content/klimat**
fb: slaskie.dlaklimatu



DZIĘKUJEMY!

Zapraszamy do kontaktu:

✉ rpaslaskie@ios.edu.pl

✉ klimat@slaskie.pl



NARODOWY FUNDUSZ
OCHRONY ŚRODOWISKA
I GOSPODARKI WODNEJ



Województwo
Śląskie