

Regionalny Plan Adaptacji do zmian klimatu dla Województwa Śląskiego

WARSZTATY 3.

dla przedstawicieli samorządów

SUBREGION PÓŁNOCNY – CZĘSTOCHOWA, 29.01.2025

Wizja, cele, działania adaptacyjne w Regionalnym Planie Adaptacji do zmian klimatu Województwa Śląskiego



Zespół prowadzący warsztaty:

Instytut Ochrony Środowiska - Państwowy Instytut Badawczy

dr Agnieszka Kuśmierz

dr Paulina Legutko-Kobus

dr Agnieszka Sobol

mgr inż. Izabela Potapowicz

mgr Monika Biernat

mgr Katarzyna Pasikowska



**Województwo
Śląskie**

Urząd Marszałkowski – Departament Projektów Regionalnych

Barbara Kubiak – Dyrektor Departamentu

Karolina Hapeta – Referat ds. Klimatu

Izabela Szymańska – Referat ds. Klimatu

Program warsztatów

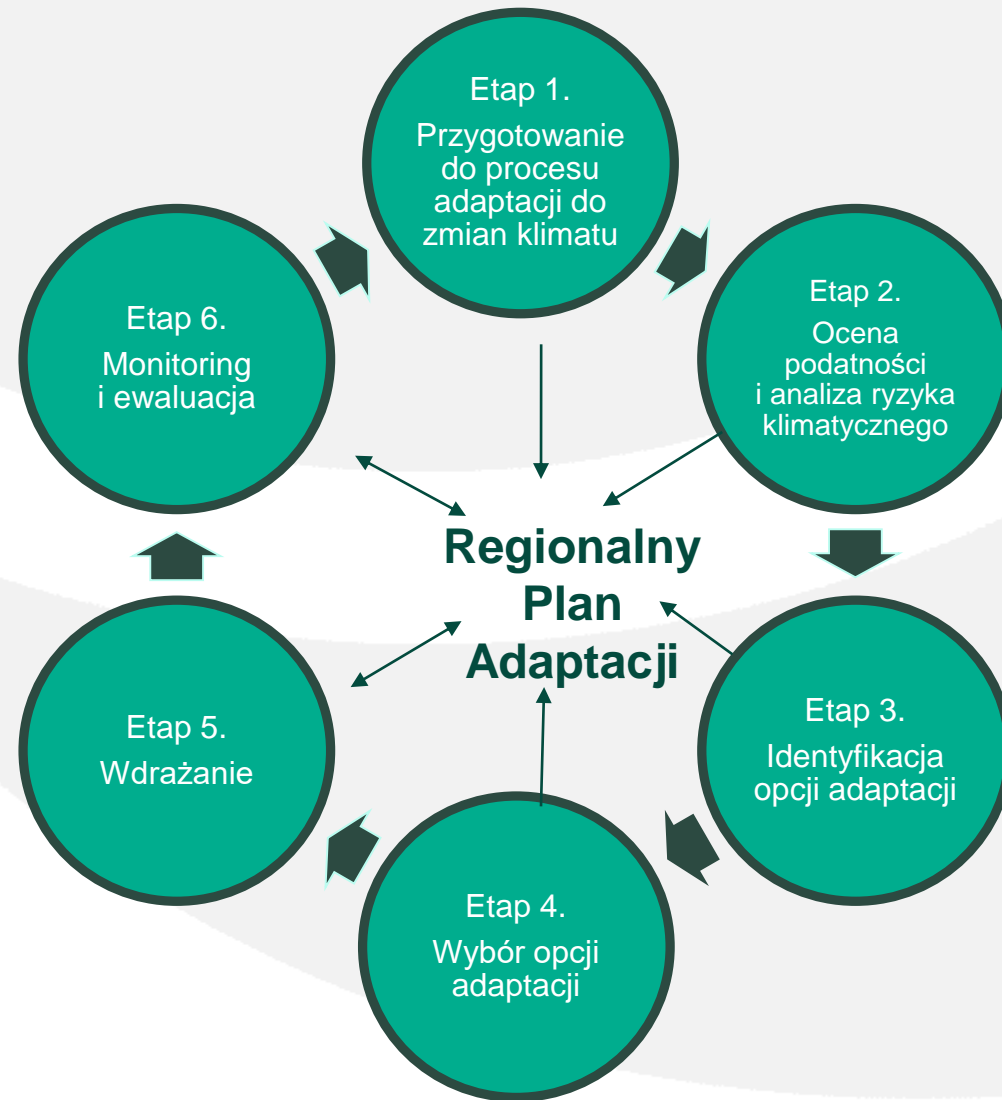
9.45-10.00	Kawa powitalna i rejestracja uczestników
10.00-10.10	Przywitanie Barbara Kubiak, Agnieszka Kuśmierz
10.10-10.25	Potrzeby adaptacyjne subregionu wynikające z diagnozy do Regionalnego Planu Adaptacji Agnieszka Sobol
10.25-10.40	Wnioski z analizy wizji i celów strategicznych określonych w dokumentach strategicznych Paulina Legutko-Kobus
10.40-11.40	Wizja i cel nadrzędny RPA z punktu widzenia subregionu praca warsztatowa – zadanie 1
11.40-12.00	Przerwa
12.00-13.20	Działania adaptacyjne ważne dla subregionu praca warsztatowa – zadanie 2
13.20-13.50	Podsumowanie pracy warsztatowej i dyskusja
13.50-14.00	Podsumowanie, podziękowanie Barbara Kubiak, Agnieszka Kuśmierz

Cel warsztatów

Cel warsztatów

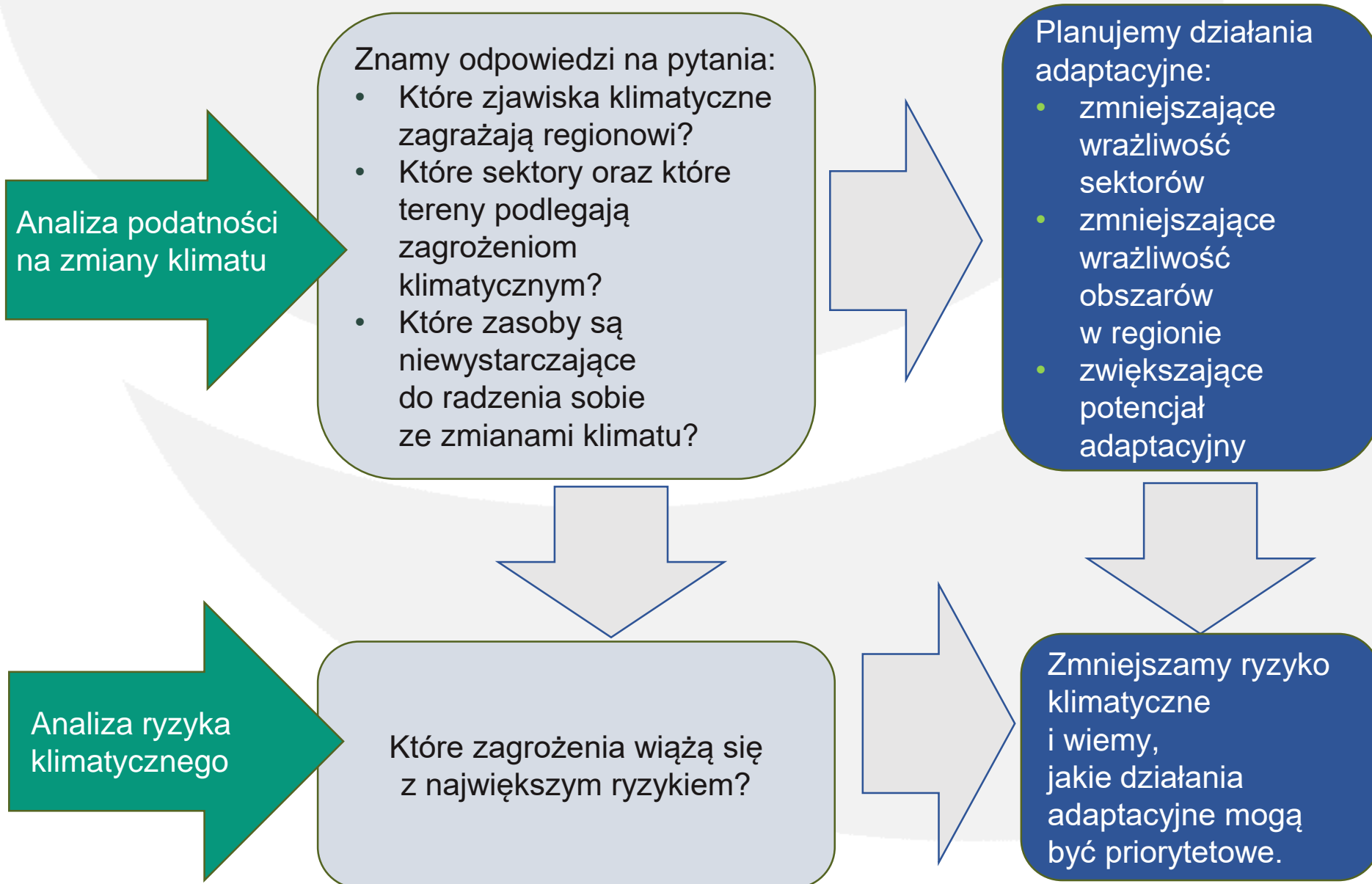
- Zapoznanie interesariuszy z wynikami analizy potrzeb adaptacyjnych subregionu wynikających z Diagnozy do Regionalnego Planu Adaptacji
- Wnioski z analizy wizji i celów strategicznych określonych w dokumentach strategicznych
- Wypracowanie najważniejszych dla subregionu słów kluczowych do wizji i celu nadrzędnego RPA
- Wypracowanie najważniejszych dla subregionu potrzeb adaptacyjnych

Regionalny Plan Adaptacji



Potrzeby adaptacyjne subregionu wynikające z Diagnozy do RPA

Logika planowania działań



Priorytety adaptacji

Zaopatrzenie w wodę (gospodarka wodna)

- zapewnienie dostępu do usług w zakresie zaopatrzenia w wodę z uwzględnieniem suszy oraz zmian w zapotrzebowaniu na wodę

Zdrowie ludzi

- uwzględnienie potrzeb w zakresie usług zdrowia oraz usług wspierających funkcjonowanie osób starszych i osób z dysfunkcjami ze względu na wysoką podatność tych grup społecznych na zmiany klimatu, w tym szczególnie osób starszych na choroby klimatozależne (kształcenie i doskonalenie zawodowe pracowników, rozwój bazy instytucjonalnej)

Priorytety adaptacji

Zjawiska ekstremalne (zdrowie, bezpieczeństwo, turystyka)

- ✓ potrzeba wzmocnienia usług z zakresu bezpieczeństwa publicznego, w tym realizacja działań w obszarze zarządzania kryzysowego, w związku z prognozowanym wzrostem częstotliwości i intensywności ekstremalnych zjawisk pogodowych
- ✓ utrzymywanie wysokiego potencjału w zakresie zarządzania kryzysowego (wzmocnienie poprzez szkolenia, wspólne działania, utrzymanie potencjału OSP)
- ✓ wzmocnienie potencjału służb ochrony zdrowia, z uwzględnieniem potrzeb wynikających z funkcjonowania sektora turystyki, wzmocnienie potencjału służb pomocy społecznej oraz społeczeństwa obywatelskiego
- ✓ wzrost znaczenie infrastruktury zabezpieczania przed sytuacjami kryzysowymi (m.in. ochrona przeciwpowodziowa), weryfikacja planowanych rozwiązań pod kątem priorytetu rozwiązań bazujących na przyrodzie przed rozwiązaniami technicznymi w przeciwdziałaniu skutkom powodzi (budowanie zbiorników retencyjnych)

Priorytety adaptacji

Błękitno-zielona infrastruktura (zdrowie, gospodarka wodna, transport, rolnictwo, różnorodność biologiczna, lasy, turystyka)

- zwiększenie znaczenia działań związanych z ochroną przyrody: ustanawianie nowych form ochrony przyrody, ochrona dolin rzecznych, zwiększanie lesistości, zapewnienie ciągłości regionalnej sieci powiązań przyrodniczych (jako kluczowego działania na rzecz adaptacji różnorodności biologicznej i przeciwdziałania jej spadkowi w warunkach zmian klimatu)
- zwiększenie znaczenia rozwiązań wykorzystujących funkcje ekosystemów w przeciwdziałaniu skutkom suszy i powodzi, wykorzystanie w gospodarowaniu wodami opadowymi rozwiązań spowalniających odpływ ze zlewni (system mikro- i małej retencji)
- zwiększenie znaczenia zieleni miejskiej w kształtowaniu warunków życia w mieście, wykorzystanie funkcji ekosystemów w regulacji cyklu hydrologicznego, w tym obniżaniu temperatury powietrza, uwzględnienie funkcji adaptacyjnej ekosystemów w rewitalizacji zdegradowanej tkanki miejskiej
- wykorzystanie terenów zdegradowanych dla kształtowania błękitno-zielonej infrastruktury
- zwiększanie zalesienia dla osiągnięcia synergii w zakresie działań łagodzących zmiany klimatu i adaptacji do skutków tych zmian

Priorytety adaptacji

Rolnictwo

- ✓ wsparcie przedsiębiorców w sektorze rolnictwa mające na celu dostosowanie przedsiębiorstw do zmieniających się warunków klimatycznych
- ✓ uwzględnienie zmian predyspozycji terenów do pełnienia funkcji rolniczych w związku ze zmianą temperatury i opadów (planowanie rozwoju, planowanie przestrzenne)
- ✓ wzrost znaczenia rolnictwa ekologicznego, agroturystyki oraz przetwórstwa produktów lokalnych i tradycyjnych na obszarach o wysokim potencjale przyrodniczym promowanie zmiany praktyk rolniczych w zarządzaniu glebami i wodą

Turystyka

- ✓ wsparcie przedsiębiorców w sektorze turystyki mające na celu dostosowanie przedsiębiorstw do zmieniających się warunków klimatycznych
- ✓ koordynacja współpracy gmin, w tym w szczególności gmin górskich w zakresie oferty turystycznej odpornej na zmiany klimatu

Priorytety adaptacji

Energetyka

- ✓ rozpoznanie zmiany w potencjale do rozwoju energetyki opartej na odnawialnych źródłach energii w związku z zagrożeniami suszą, silnym wiatrem
- ✓ zmiany potencjału do rozwoju energetyki opartej na odnawialnych źródłach energii (susza, silny wiatr, nasłonecznienie)
- ✓ konieczność modernizacji sieci przesyłowych (okablowanie zamiast infrastruktury napowietrznej)

Transport

- ✓ wzmocnianie gotowości służb drogowych w sytuacji ekstremalnych warunków pogodowych
- ✓ konieczność uwzględnienia zacienienia w rozwoju szlaków pieszych i rowerowych, w tym infrastruktury towarzyszącej

Priorytety adaptacji

Potencjał adaptacyjny

- **Współpraca i organizacja** – zwiększenie przepływu informacji i pogłębienie współpracy w układzie poziomym jak i pionowym – w urzędzie, pomiędzy samorządem wojewódzkim a samorządami powiatowymi i gminnymi, pomiędzy samorządem a innymi instytucjami
- **Edukacja i budowanie świadomości** – wzrost świadomości klimatycznej różnych grup interesariuszy ułatwiający partycypację, a także budowanie świadomości potrzeby adaptacji gmin i innych interesariuszy
- **Pozyskiwanie funduszy** – zwiększanie aktywności gmin w zakresie pozyskiwania funduszy zewnętrznych

Potrzeby adaptacyjne powiatów ziemskich w województwie śląskim i subregionie północnym

- ❑ Ankieta online dotycząca m. in. potrzeb adaptacyjnych w województwie została przeprowadzona w okresie lipiec-sierpień 2024 r.
- ❑ W ankiecie wzięło udział 13 spośród 17 powiatów ziemskich w województwie, w tym 2 z 3 powiatów ziemskich w subregionie północnym
- ❑ Odpowiedzi miast na prawach powiatu analizowane były wraz z ankietami pozostałych gmin województwa

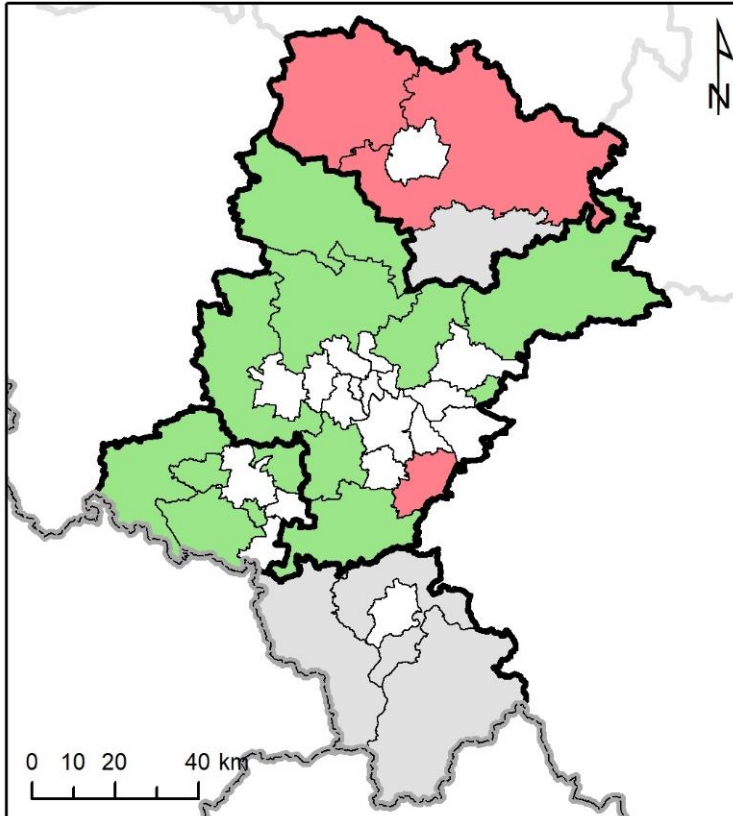
Potrzeby adaptacyjne powiatów ziemskich w województwie śląskim i subregionie północnym

Potrzeby adaptacyjne	Liczba wskazań w województwie	Liczba wskazań w subregionie północnym
Szkolenia dla pracowników starostwa powiatowego w zakresie adaptacji do zmian klimatu, w tym metod współpracy/dialogu z różnymi interesariuszami w tym zakresie	10	0
Działania z zakresu edukacji i zwiększania świadomości związanej z polityką klimatyczną i adaptacją do zmian klimatu, uwzględniające specyfikę województwa śląskiego	9	1
Organizowanie wspólnych szkoleń i ćwiczeń służb ratowniczych, inżynieryjnych, porządkowych i innych w zakresie reagowania na różne zagrożenia związane ze zmianami klimatu	6	0
Zwiększenie środków finansowych (w tym środków własnych powiatu) przeznaczonych na wyposażenie służb ratowniczych, inżynieryjnych, porządkowych i innych przeznaczonych na reagowanie na różne zagrożenia związane ze zmianami klimatu	6	1
Zintensyfikowanie współpracy z innymi samorządami (w tym w ramach związków samorządowych, współpracy partnerskiej i terytorialnej) związanej z realizacją celów klimatycznych i adaptacji do zmian klimatu	6	0
Dostosowanie obiektów użyteczności publicznej i usług społecznych do fal upałów, w tym tworzenie miejsc odpoczynku dla osób starszych, przewlekle chorych, bezdomnych itp.	5	1
Uwzględnianie w każdym dokumencie strategicznym opracowywanym na poziomie powiatu aspektów związanych z polityką klimatyczną i adaptacją do zmian klimatu	3	0

Potrzeby adaptacyjne powiatów ziemskich w województwie śląskim i subregionie północnym

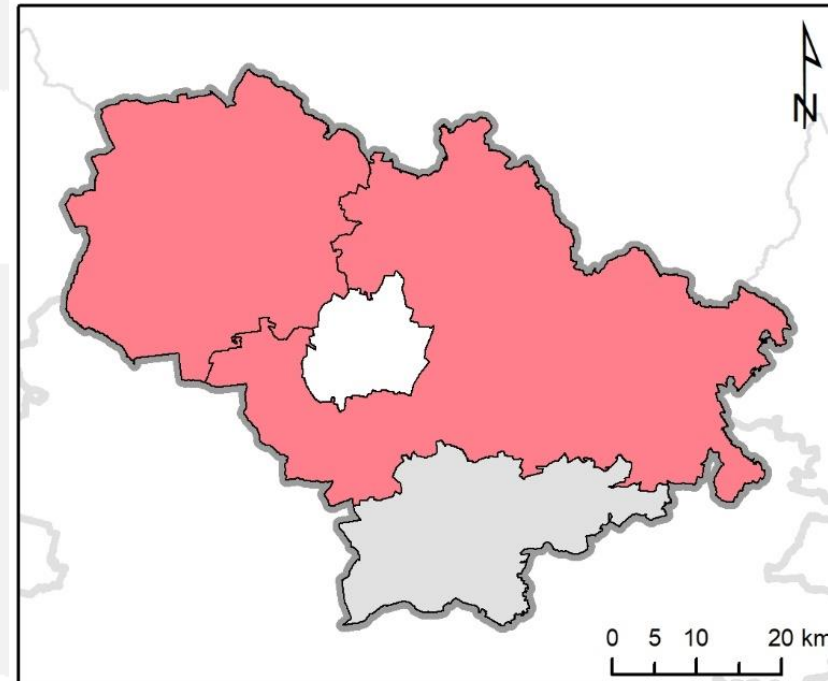
Szkolenia dla pracowników starostwa powiatowego w zakresie adaptacji do zmian klimatu, w tym metod współpracy/dialogu z różnymi interesariuszami w tym zakresie

- Tak (10/17 powiatów)
- Nie (3/17 powiatów)
- brak odpowiedzi (4/17 powiatów)
- nie dotyczy (miasta na prawach powiatu)



Szkolenia dla pracowników starostwa powiatowego w zakresie adaptacji do zmian klimatu, w tym metod współpracy/dialogu z różnymi interesariuszami w tym zakresie

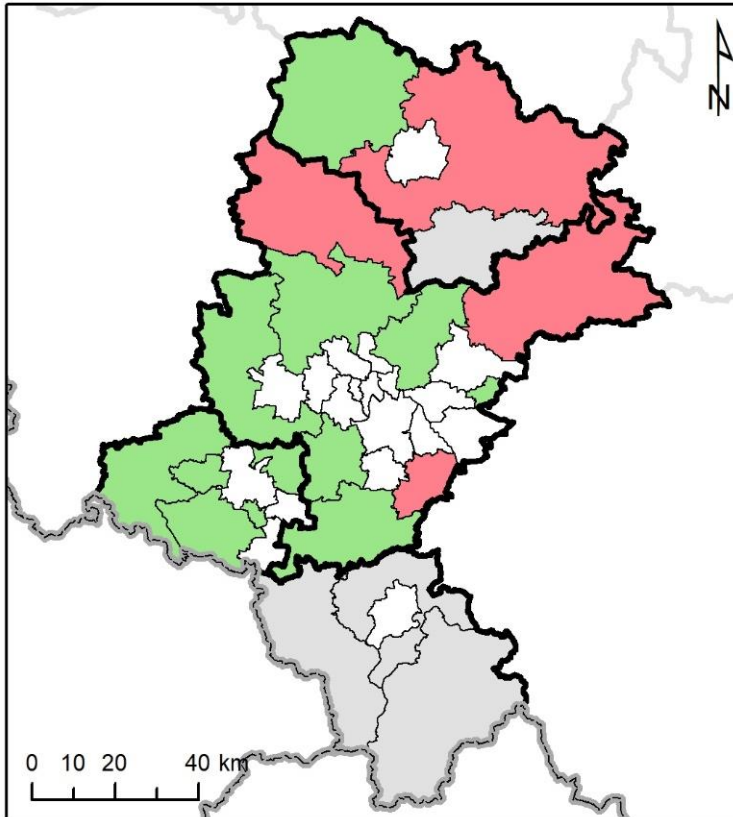
- Tak (0/3 powiatów)
- Nie (2/3 powiatów)
- brak odpowiedzi (1/3 powiatów)
- nie dotyczy (miasta na prawach powiatu)



Potrzeby adaptacyjne powiatów ziemskich w województwie śląskim i subregionie północnym

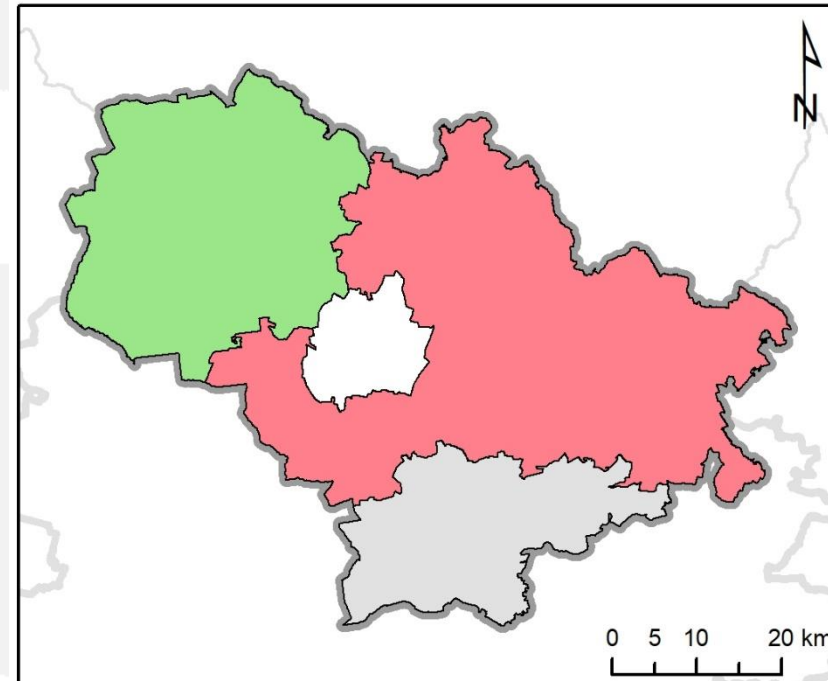
Działania z zakresu edukacji i zwiększania świadomości związanej z polityką klimatyczną i adaptacją do zmian klimatu, uwzględniające specyfikę województwa śląskiego

- Tak (9/17 powiatów)
- Nie (4/17 powiatów)
- brak odpowiedzi (4/17 powiatów)
- nie dotyczy (miasta na prawach powiatu)



Działania z zakresu edukacji i zwiększania świadomości związanej z polityką klimatyczną i adaptacją do zmian klimatu, uwzględniające specyfikę województwa śląskiego

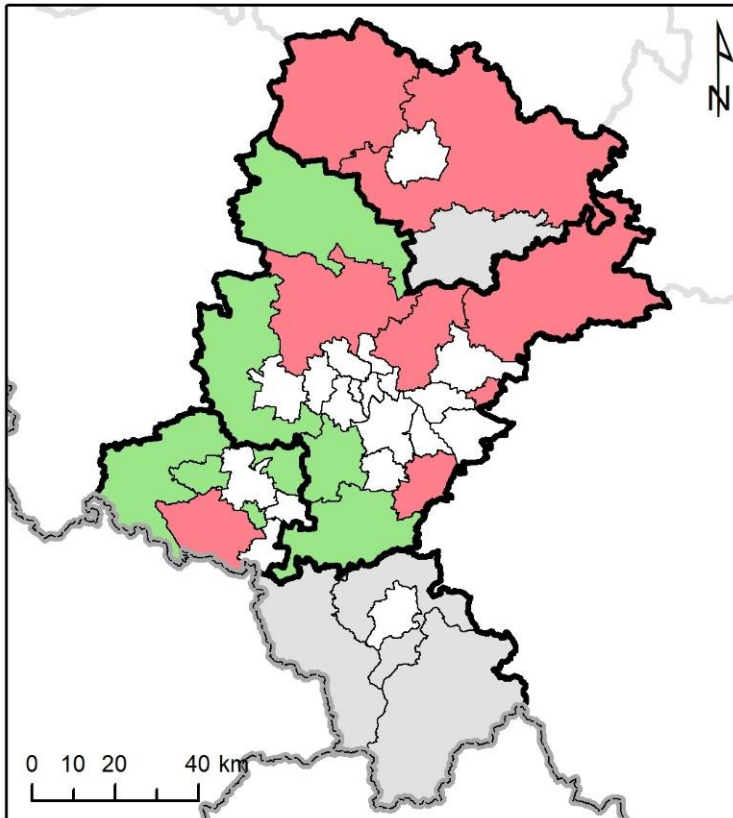
- Tak (1/3 powiatów)
- Nie (1/3 powiatów)
- brak odpowiedzi (1/3 powiatów)
- nie dotyczy (miasta na prawach powiatu)



Potrzeby adaptacyjne powiatów ziemskich w województwie śląskim i subregionie północnym

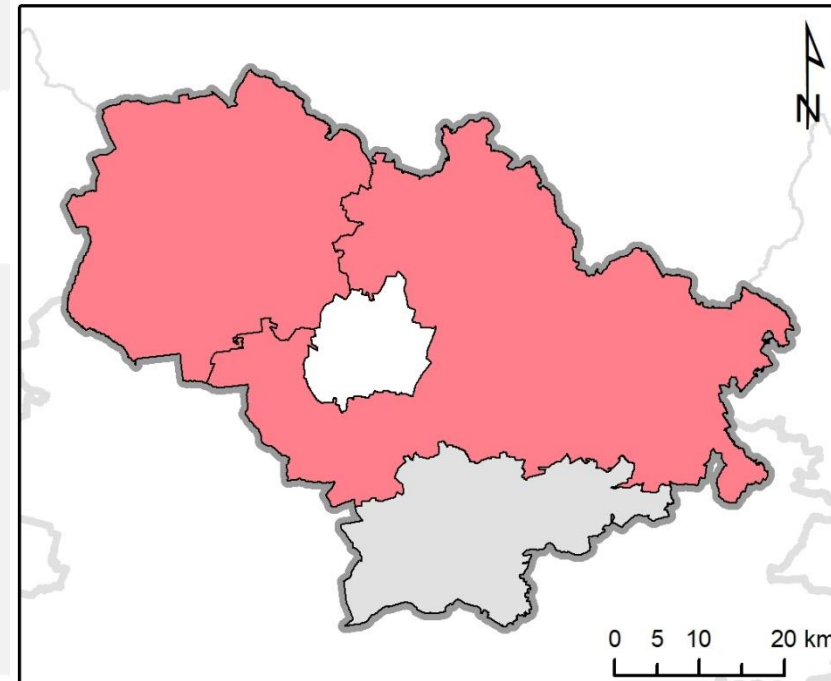
Organizowanie wspólnych szkoleń i ćwiczeń służb ratowniczych, inżynieryjnych, porządkowych i innych w zakresie reagowania na różne zagrożenia związane ze zmianami klimatu

- Tak (6/17 powiatów)
- Nie (7/17 powiatów)
- brak odpowiedzi (4/17 powiatów)
- nie dotyczy (miasta na prawach powiatu)



Organizowanie wspólnych szkoleń i ćwiczeń służb ratowniczych, inżynieryjnych, porządkowych i innych w zakresie reagowania na różne zagrożenia związane ze zmianami klimatu

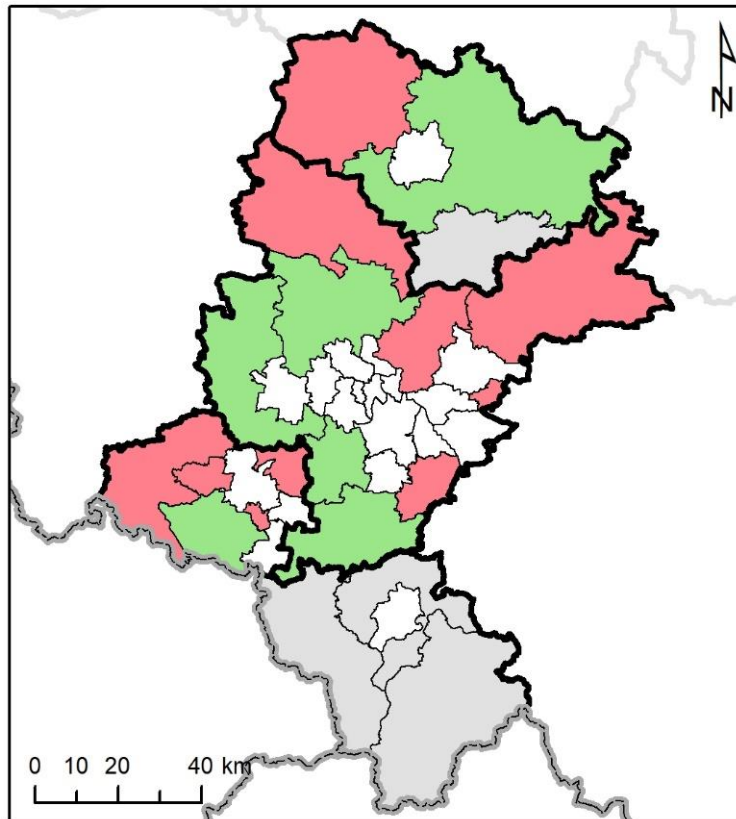
- Tak (0/3 powiatów)
- Nie (2/3 powiatów)
- brak odpowiedzi (1/3 powiatów)
- nie dotyczy (miasta na prawach powiatu)



Potrzeby adaptacyjne powiatów ziemskich w województwie śląskim i subregionie północnym

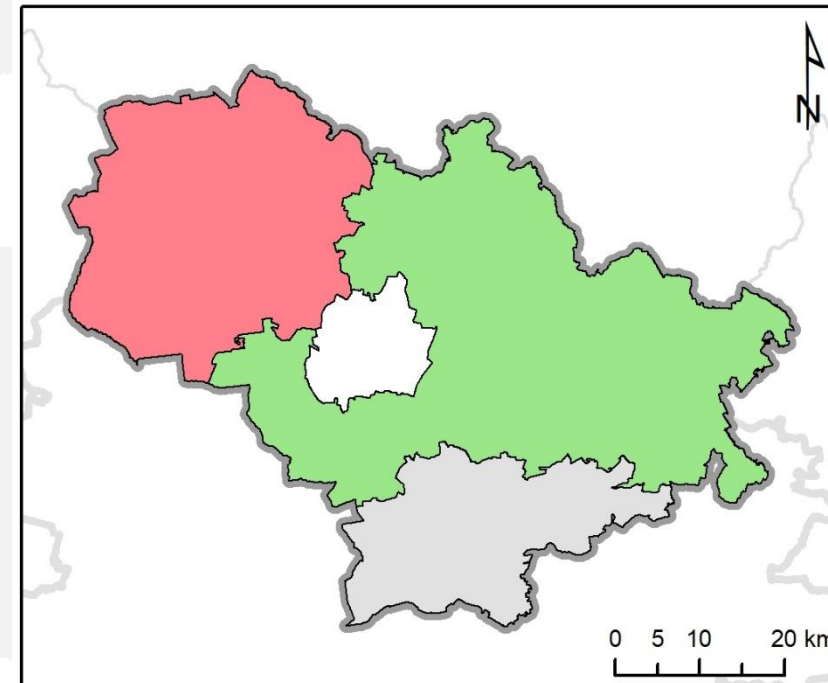
Zwiększenie środków finansowych (w tym środków własnych powiatu) przeznaczonych na doposażanie służb ratowniczych, inżynieryjnych, porządkowych i innych przeznaczonych na reagowanie na różne zagrożenia związane ze zmianami klimatu

- Tak (6/17 powiatów)
- Nie (7/17 powiatów)
- brak odpowiedzi (4/17 powiatów)
- nie dotyczy (miasta na prawach powiatu)



Zwiększenie środków finansowych (w tym środków własnych powiatu) przeznaczonych na doposażanie służb ratowniczych, inżynieryjnych, porządkowych i innych przeznaczonych na reagowanie na różne zagrożenia związane ze zmianami klimatu

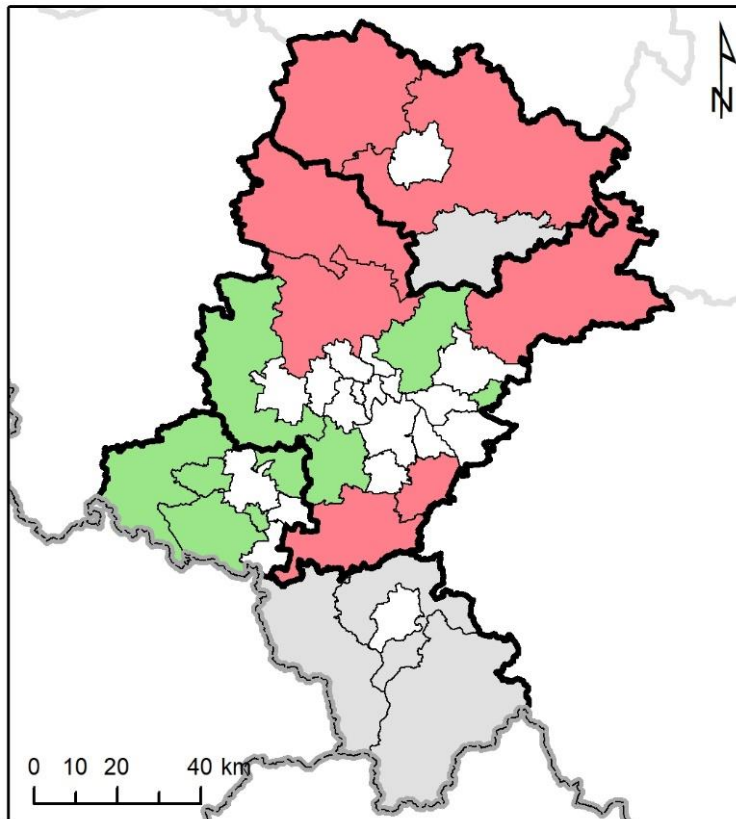
- Tak (1/3 powiatów)
- Nie (1/3 powiatów)
- brak odpowiedzi (1/3 powiatów)
- nie dotyczy (miasta na prawach powiatu)



Potrzeby adaptacyjne powiatów ziemskich w województwie śląskim i subregionie północnym

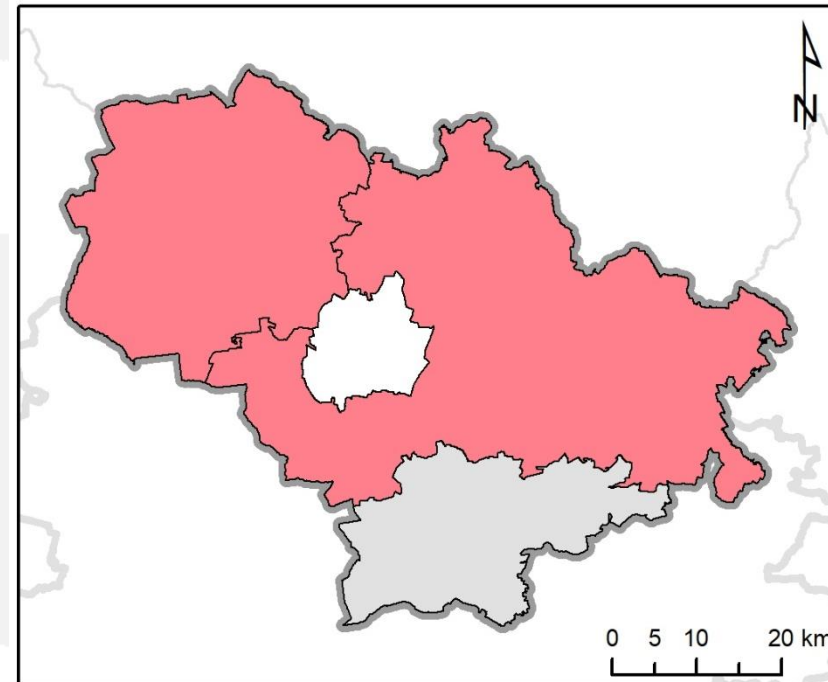
Zintensyfikowanie współpracy z innymi samorządami (w tym w ramach związków samorządowych, współpracy partnerskiej i terytorialnej) związanej z realizacją celów klimatycznych i adaptacji do zmian klimatu

- Tak (6/17 powiatów)
- Nie (7/17 powiatów)
- brak odpowiedzi (4/17 powiatów)
- nie dotyczy (miasta na prawach powiatu)



Zintensyfikowanie współpracy z innymi samorządami (w tym w ramach związków samorządowych, współpracy partnerskiej i terytorialnej) związanej z realizacją celów klimatycznych i adaptacji do zmian klimatu

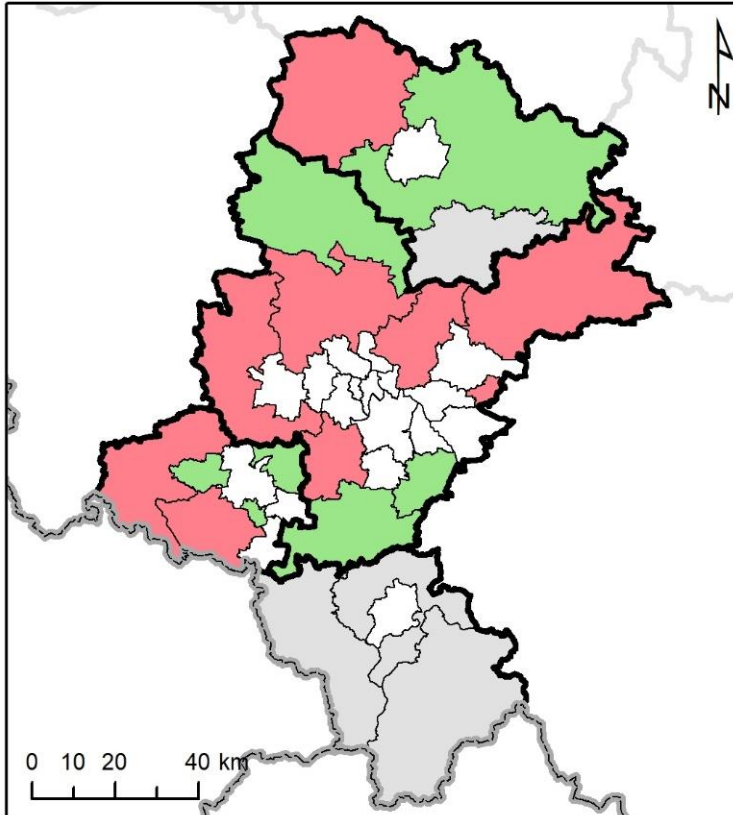
- Tak (0/3 powiatów)
- Nie (2/3 powiatów)
- brak odpowiedzi (1/3 powiatów)
- nie dotyczy (miasta na prawach powiatu)



Potrzeby adaptacyjne powiatów ziemskich w województwie śląskim i subregionie północnym

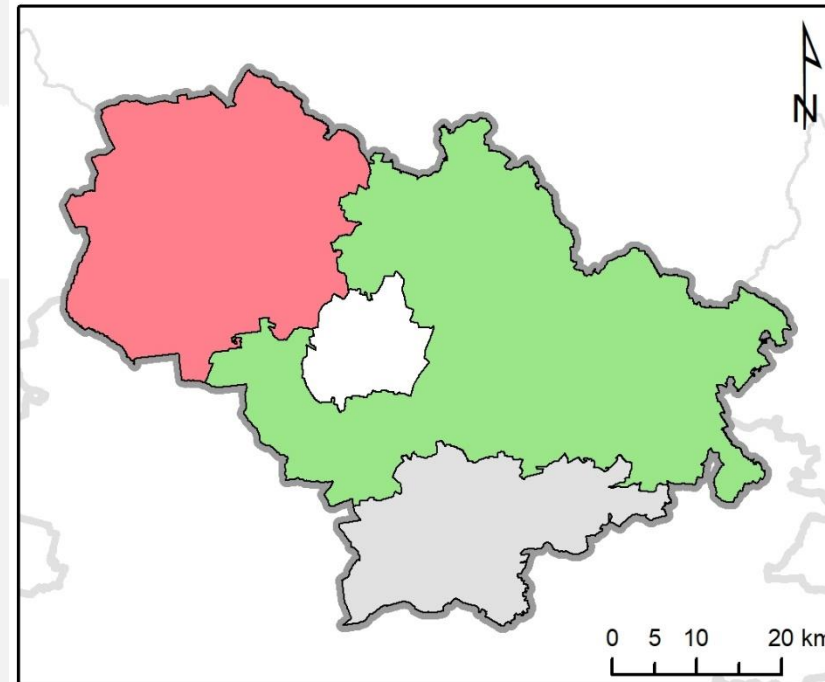
Dostosowanie obiektów użyteczności publicznej i usług społecznych do fal upałów, w tym tworzenie miejsc odpoczynku dla osób starszych, przewlekle chorych, bezdomnych itp.

- Tak (5/17 powiatów)
- Nie (8/17 powiatów)
- brak odpowiedzi (4/17 powiatów)
- nie dotyczy (miasta na prawach powiatu)



Dostosowanie obiektów użyteczności publicznej i usług społecznych do fal upałów, w tym tworzenie miejsc odpoczynku dla osób starszych, przewlekle chorych, bezdomnych itp.

- Tak (1/3 powiatów)
- Nie (1/3 powiatów)
- brak odpowiedzi (1/3 powiatów)
- nie dotyczy (miasta na prawach powiatu)



Potrzeby adaptacyjne gmin i miast na prawach powiatu w województwie śląskim i subregionie północnym

- Ankieta online dotycząca m. in. potrzeb adaptacyjnych w województwie została przeprowadzona w okresie czerwiec-sierpień 2024 r.
- W ankiecie wzięło udział 128 spośród 167 gmin i miast na prawach powiatu w województwie, w tym 21 z 31 gmin i miast na prawach powiatu w subregionie północnym

Potrzeby adaptacyjne	Liczba wskazań w województwie	Liczba wskazań w subregionie północnym
Inwestycje i działania związane ze zwiększeniem retencji wodnej	84	13
Działania z zakresu edukacji i zwiększania świadomości związanej z polityką klimatyczną i adaptacją do zmian klimatu, uwzględniające specyfikę województwa śląskiego	79	11
Rozwój odnawialnych źródeł energii	78	11
Szkolenia dla pracowników urzędów miast/gmin w zakresie adaptacji do zmian klimatu, w tym metod współpracy/ dialogu z różnymi interesariuszami w tym zakresie	65	13
Inwestycje i działania prowadzone przez miasto/gminę związane z rozwojem błękitno-zielonej infrastruktury	51	10
Zwiększenie środków finansowych (w tym z budżetu miasta/gminy) przeznaczonych na doposażanie służb ratowniczych, inżynieryjnych, porządkowych i innych przeznaczonych na reagowanie na różne zagrożenia związane ze zmianami klimatu	48	6

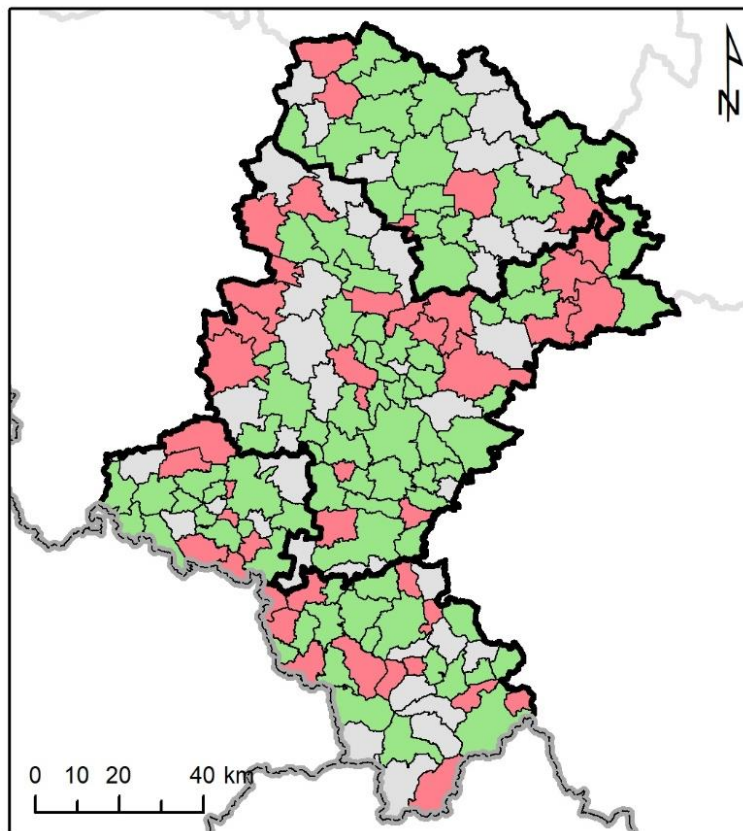
Potrzeby adaptacyjne gmin i miast na prawach powiatu w województwie śląskim i subregionie północnym

Potrzeby adaptacyjne	Liczba wskazań w województwie	Liczba wskazań w subregionie północnym
Organizowanie wspólnych szkoleń i ćwiczeń służb ratowniczych, inżynieryjnych, porządkowych i innych w zakresie reagowania na różne zagrożenia związane ze zmianami klimatu	33	3
Zintensyfikowanie współpracy z innymi samorządami (w tym w ramach związków samorządowych, współpracy partnerskiej i terytorialnej) związanej z realizacją celów klimatycznych i adaptacji do zmian klimatu	32	6
Dostosowanie obiektów użyteczności publicznej i usług społecznych do fal upałów w tym tworzenie miejsc odpoczynku dla osób starszych, przewlekle chorych, bezdomnych itp.	28	3
Tworzenie zachęt dla różnych interesariuszy w zakresie wzmocnienia błękitno-zielonej infrastruktury (małe oczka wodne, gromadzenie deszczówki, zielone ściany i dachy, ogrody deszczowe, parki kieszonkowe, ogrody sąsiedzkie itp.)	27	2
Przebudowa i zmiany organizacyjne systemów transportowych - w tym transportu publicznego (tabor, zielone przystanki, rozwój dróg rowerowych i zwiększenie udziału przejazdów rowerem itp.)	23	4
Uwzględnianie w każdym dokumencie strategicznym opracowywanym na poziomie miasta/gminy aspektów związanych z polityką klimatyczną i adaptacją do zmian klimatu	17	3
Tworzenie zielonych budżetów partycypacyjnych lub wydzielenie puli „zielonych” projektów w ramach budżetów obywatelskich lub sołeckich	12	0
Podjęcie lub zintensyfikowanie współpracy, w zakresie celów polityki klimatycznej i adaptacji do zmian klimatu, z przedsiębiorcami działającymi na terenie miasta/gminy	9	1

Potrzeby adaptacyjne gmin i miast na prawach powiatu w województwie śląskim i subregionie północnym

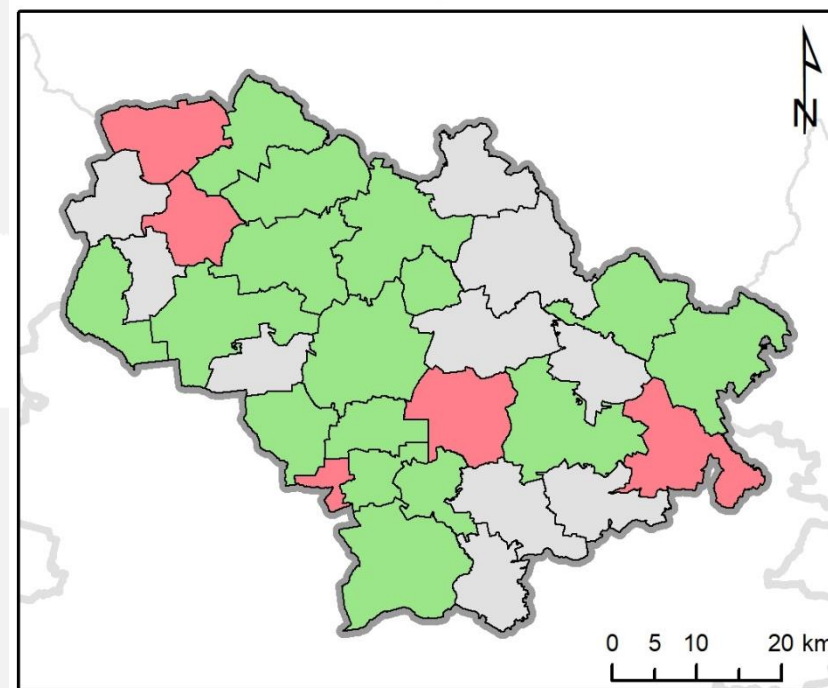
Inwestycje i działania związane ze zwiększeniem retencji wodnej

- Tak (84/167 gmin)
- Nie (44/167 gmin)
- brak odpowiedzi (39/167 gmin)



Inwestycje i działania związane ze zwiększeniem retencji wodnej

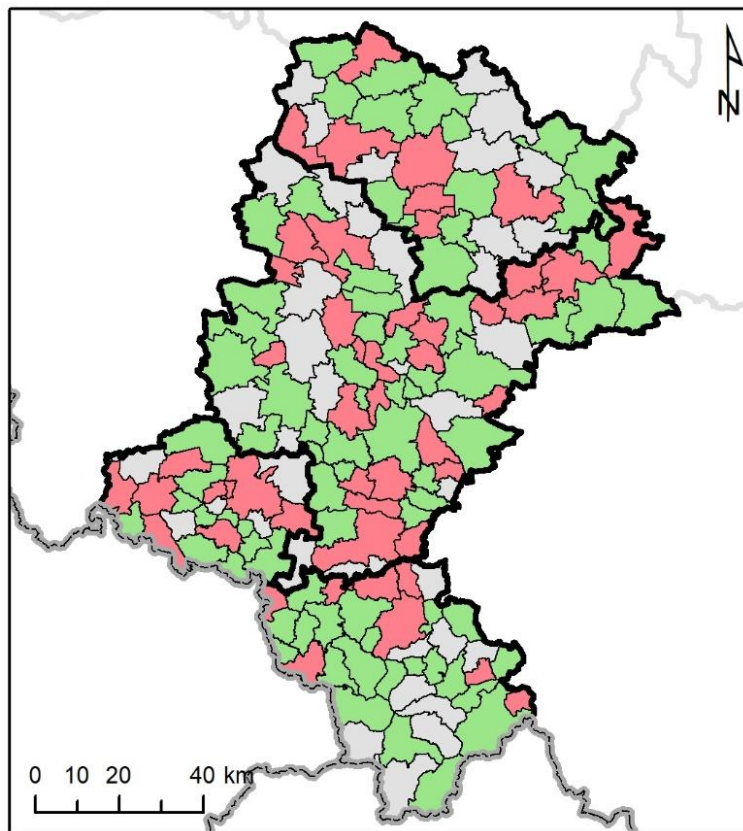
- Tak (16/31 gmin)
- Nie (5/31 gmin)
- brak odpowiedzi (10/31 gmin)



Potrzeby adaptacyjne gmin i miast na prawach powiatu w województwie śląskim i subregionie północnym

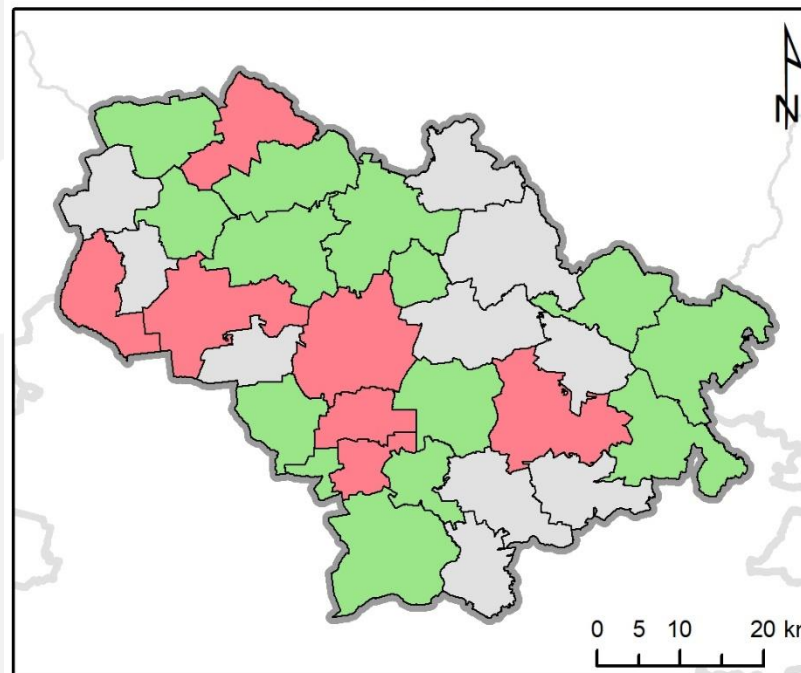
Działania z zakresu edukacji i zwiększania świadomości związanej z polityką klimatyczną i adaptacją do zmian klimatu, uwzględniające specyfikę województwa śląskiego

- Tak (79/167 gmin)
- Nie (49/167 gmin)
- brak odpowiedzi (39/167 gmin)



Działania z zakresu edukacji i zwiększania świadomości związanej z polityką klimatyczną i adaptacją do zmian klimatu, uwzględniające specyfikę województwa śląskiego

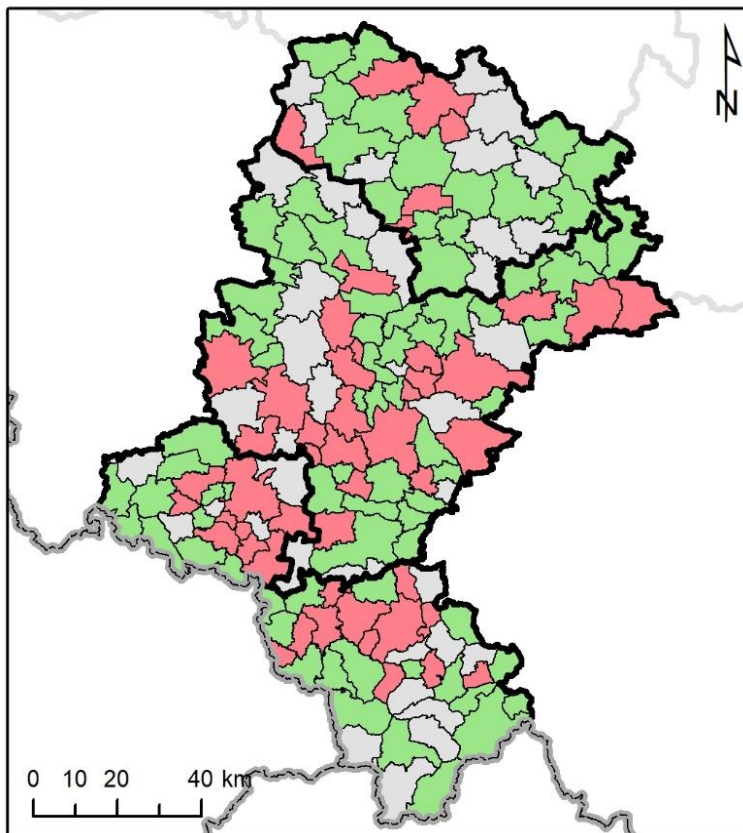
- Tak (14/31 gmin)
- Nie (7/31 gmin)
- brak odpowiedzi (10/31 gmin)



Potrzeby adaptacyjne gmin i miast na prawach powiatu w województwie śląskim i subregionie północnym

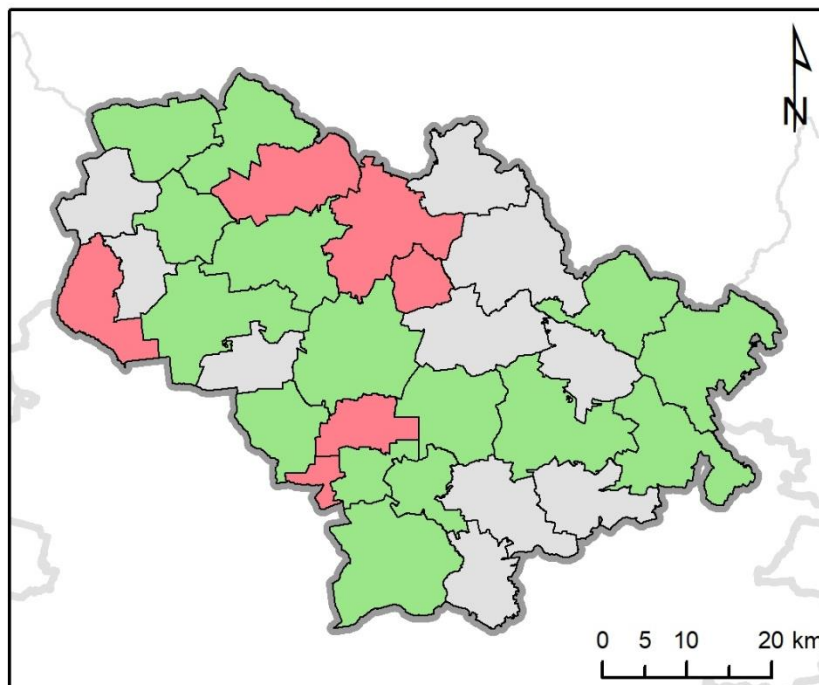
Rozwój odnawialnych źródeł energii

- Tak (78/167 gmin)
- Nie (50/167 gmin)
- brak odpowiedzi (39/167 gmin)



Rozwój odnawialnych źródeł energii

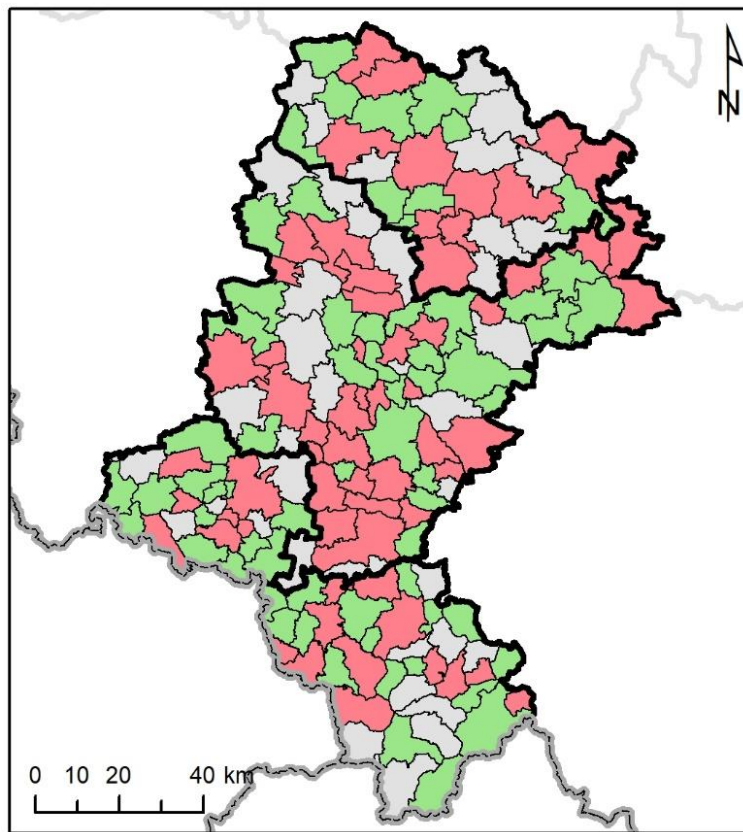
- Tak (15/31 gmin)
- Nie (6/31 gmin)
- brak odpowiedzi (10/31 gmin)



Potrzeby adaptacyjne gmin i miast na prawach powiatu w województwie śląskim i subregionie północnym

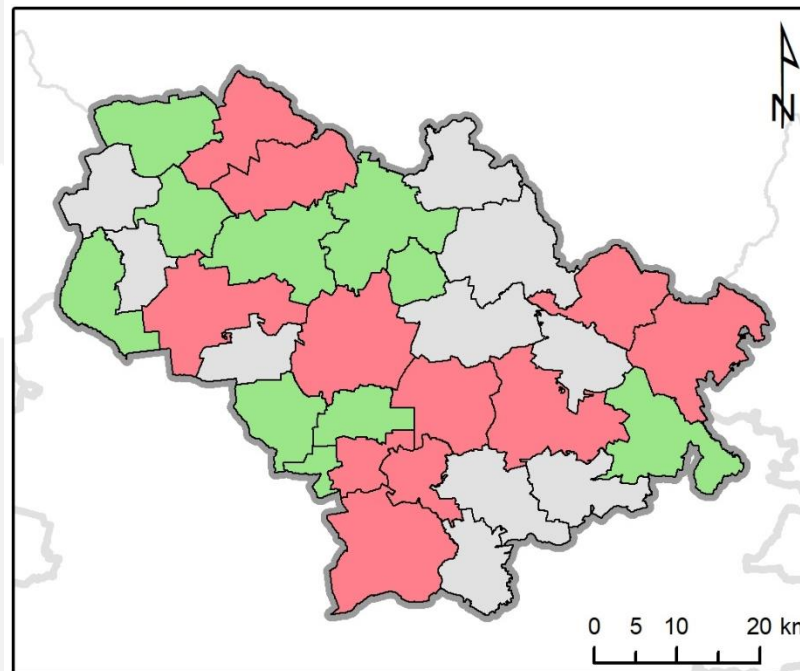
Szkolenia dla pracowników urzędów miast/gmin w zakresie adaptacji do zmian klimatu, w tym metod współpracy/ dialogu z różnymi interesariuszami w tym zakresie

- Tak (65/167 gmin)
- Nie (63/167 gmin)
- brak odpowiedzi (39/167 gmin)



Szkolenia dla pracowników urzędów miast/gmin w zakresie adaptacji do zmian klimatu, w tym metod współpracy/ dialogu z różnymi interesariuszami w tym zakresie

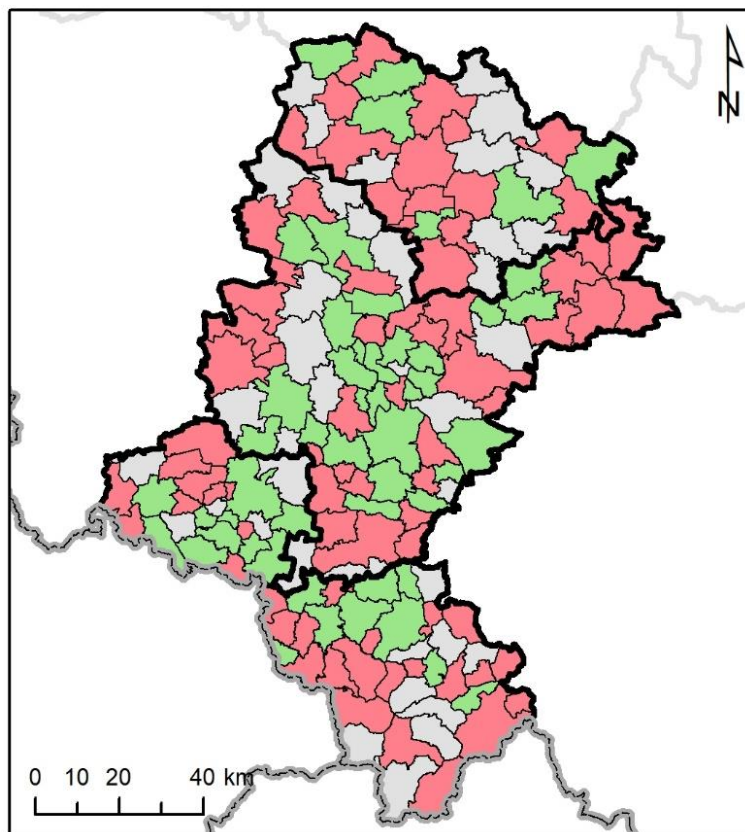
- Tak (10/31 gmin)
- Nie (11/31 gmin)
- brak odpowiedzi (10/31 gmin)



Potrzeby adaptacyjne gmin i miast na prawach powiatu w województwie śląskim i subregionie północnym

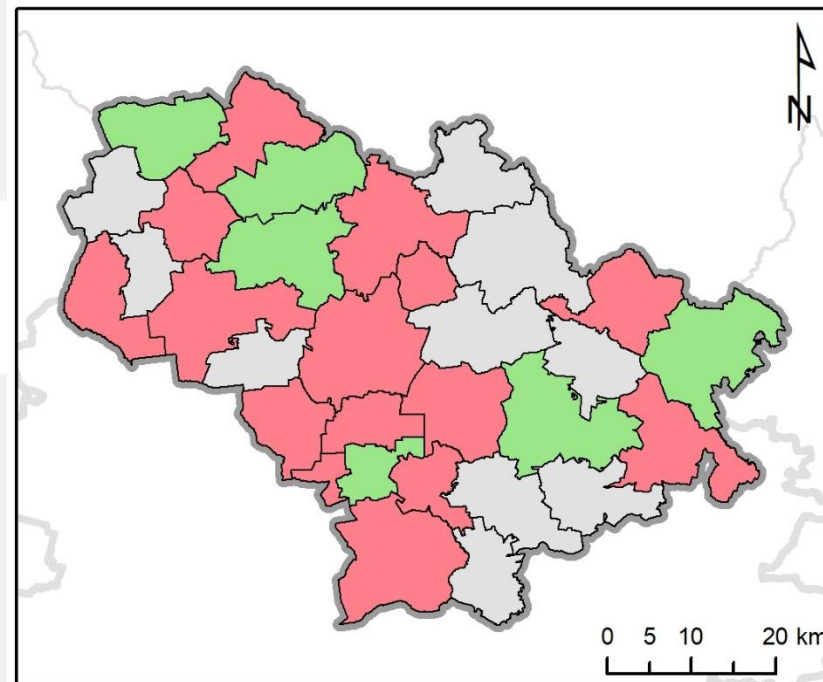
Inwestycje i działania prowadzone przez miasto/gminę związane z rozwojem błękitno-zielonej infrastruktury

- Tak (51/167 gmin)
- Nie (77/167 gmin)
- brak odpowiedzi (39/167 gmin)



Inwestycje i działania prowadzone przez miasto/gminę związane z rozwojem błękitno-zielonej infrastruktury

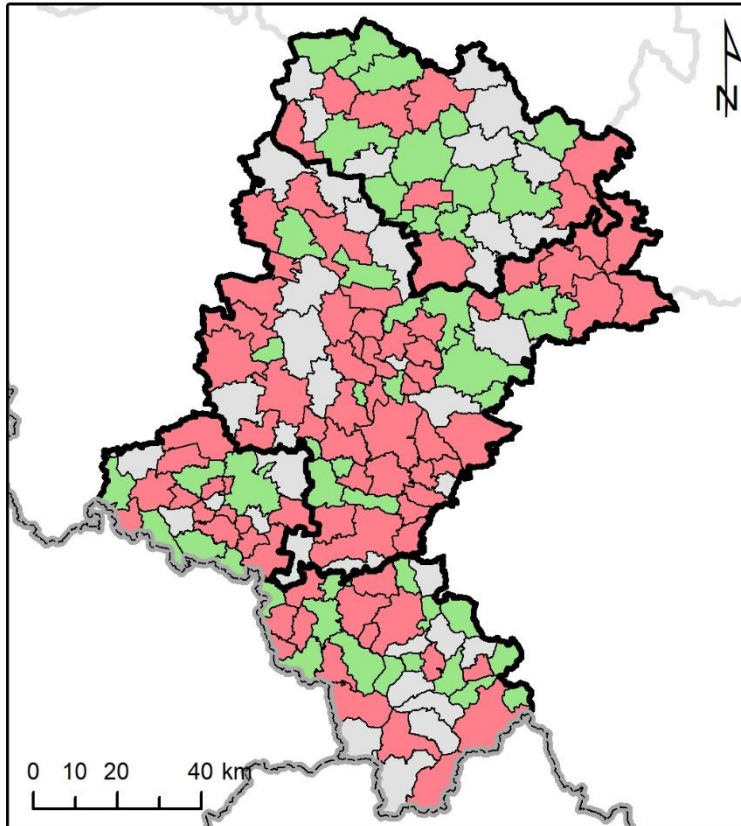
- Tak (6/31 gmin)
- Nie (15/31 gmin)
- brak odpowiedzi (10/31 gmin)



Potrzeby adaptacyjne gmin i miast na prawach powiatu w województwie śląskim i subregionie północnym

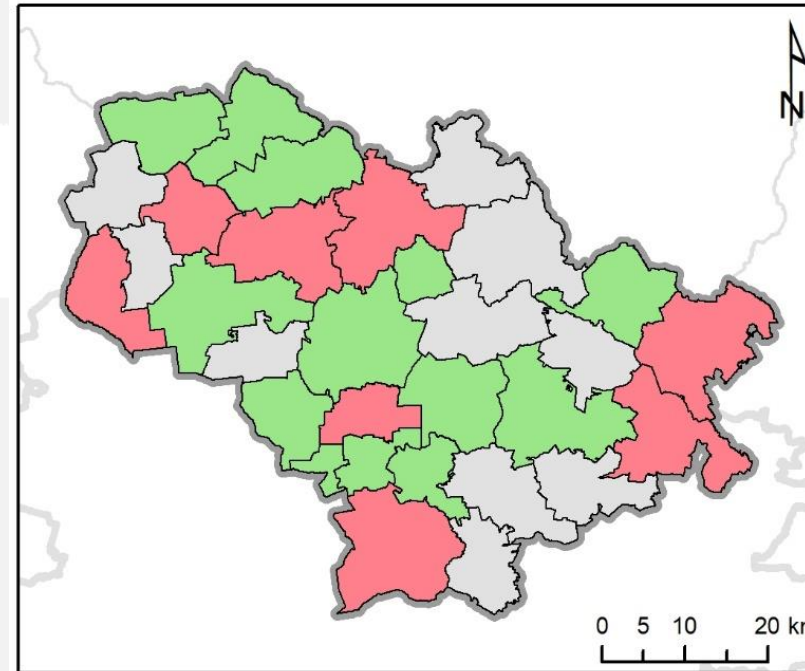
Zwiększenie środków finansowych (w tym z budżetu miasta/gminy) przeznaczonych na doposażanie służb ratowniczych, inżynieryjnych, porządkowych i innych przeznaczonych na reagowanie na różne zagrożenia związane ze zmianami klimatu

- Tak (48/167 gmin)
- Nie (80/167 gmin)
- brak odpowiedzi (39/167 gmin)



Zwiększenie środków finansowych (w tym z budżetu miasta/gminy) przeznaczonych na doposażanie służb ratowniczych, inżynieryjnych, porządkowych i innych przeznaczonych na reagowanie na różne zagrożenia związane ze zmianami klimatu

- Tak (13/31 gmin)
- Nie (8/31 gmin)
- brak odpowiedzi (10/31 gmin)



Dokumenty strategiczne na poziomie regionalnym a kwestie klimatyczne

Na poziomie województwa śląskiego opracowano i przyjęto wiele dokumentów strategicznych, związanych z polityką rozwoju, które odnoszą się do adaptacji do zmian klimatu oraz szerzej polityki klimatycznej. Do najważniejszych dokumentów zaliczyć należy:

- ✓ Strategię rozwoju Województwa Śląskiego „Śląskie 2030” Zielone Śląskie;
- ✓ Plan Zagospodarowania Przestrzennego Województwa Śląskiego 2020+;
- ✓ Program ochrony środowiska dla województwa śląskiego;
- ✓ Strategię ochrony przyrody Województwa Śląskiego do roku 2030;
- ✓ Program ochrony powietrza dla województwa śląskiego;
- ✓ Politykę gospodarki niskoemisyjnej dla województwa śląskiego;
- ✓ Regionalną politykę miejską Województwa Śląskiego;
- ✓ Strategię rozwoju obszarów wiejskich Województwa Śląskiego do roku 2030;
- ✓ Regionalną politykę rewitalizacji Województwa Śląskiego;
- ✓ Strategię Polityki Społecznej Województwa Śląskiego na lata 2020-2030;
- ✓ Regionalną Politykę Zdrowia Województwa Śląskiego 2030;
- ✓ Regionalny plan transportowy dla Województwa Śląskiego;
- ✓ Politykę rozwoju turystyki Województwa Śląskiego 2030;
- ✓ Politykę rozwoju gospodarczego Województwa Śląskiego 2030.

Dokumenty strategiczne na poziomie regionalnym a kwestie klimatyczne

Analiza wszystkich wymienionych dokumentów pozwala na następujące wnioski:

- ✓ postulowane jest włączenie kwestii adaptacji do zmian klimatu nie tylko do polityk środowiskowych, ale także społecznych i gospodarczych
- ✓ podkreśla się potrzebę wzmocnienia odporności klimatycznej
- ✓ kwestie klimatyczne są ujęte jako element bezpieczeństwa publicznego (nacisk na uwzględnianie zagrożeń klimatycznych)
- ✓ podkreśla się znaczenie błękitno-zielonej infrastruktury
- ✓ konieczność szerszego włączenia kwestii zmian klimatu do edukacji formalnej i nieformalnej
- ✓ konieczność aktualizacji regionalnych polityk i programów sektorowych pod kątem uwzględnienia zmian klimatu
- ✓ konieczność wzmocnienia współpracy pomiędzy jednostkami samorządu terytorialnego (nie tylko w zakresie zarządzania kryzysowego, ale także takich sektorów jak turystyka)
- ✓ znaczenie innowacji (zarówno ekoinnowacji jak i innowacji społecznych) w adaptacji do zmian klimatu

Wprowadzenie do pracy warsztatowej

Zasady pracy na warsztatach

1. Mówimy we własnym imieniu. Używamy zaimka „ja”, nie „my”
2. Nie uogólniamy. Nie używamy wielkich kwantyfikatorów – sformułowań wykluczających wyjątki: zawsze, wszędzie, każdy...
3. Aktywnie uczestniczymy w warsztatach (raczej angażujemy się w dyskusję niż biernie przyglądamy się)
4. Wątpliwości, pytania, zgłaszamy od razu, nie czekając na zakończenie warsztatów
5. Mówimy do osoby, a nie „o osobie”
6. Zasada „tu i teraz” – koncentrujemy się na warsztatach, wyciszamy telefony
7. Zasada Las Vegas – wszystko, co dzieje się w Vegas – zostaje w Vegas
(nie wynosimy z grupy treści osobistych – kto, co komu powiedział, tylko efekty pracy warsztatowej)
8. Nie oceniamy innych uczestników warsztatów
9. Pilnujemy czasu wyznaczonego na poszczególne rundy dyskusji

Praca warsztatowa
Wizja i cel nadrzędny RPA
z punktu widzenia subregionu
– zadanie 1



Wizja RPA

- ❑ Ustalenie wizji pozwala na ukierunkowanie procesu opracowania działań adaptacyjnych
- ❑ Wizja powinna być akceptowalna dla wszystkich interesariuszy
- ❑ Wizja powinna być łatwa do zapamiętania i „chwytliwa” (**wizja regionu ze strategii?**)
- ❑ Wizję zapisujemy jako obraz przyszłości regionu
- ❑ Czego oczekujemy od RPA? Jak wyobrażamy sobie region w 2030 roku?
 - zmniejszenie skutków głównych zagrożeń związanych z klimatem
 - poprawa jakości życia mieszkańców (**powiązanie z misją JST**)
 - zwiększenie bezpieczeństwa mieszkańców
 - wdrożenie założeń zrównoważonego rozwoju
 - uświadomienie społeczności regionu, jak ważna jest adaptacja i co każdy mieszkaniec może zrobić we własnym zakresie, ale w określonych ramach, w taki sposób, żeby te działania wzmacniały się wzajemnie

Wizja w strategii „Zielone Śląskie 2030”

W 2030 roku:

województwo śląskie będzie regionem:

- *stwarzającym możliwości rozwojowe mieszkańcom, dającym poczucie bezpieczeństwa publicznego, ekonomicznego, zdrowotnego i socjalnego,*
- *o silnej tożsamości kulturowej i wysokim stopniu identyfikacji z regionem,*
- *o ugruntowanym, pozytywnym wizerunku nowoczesnego i atrakcyjnego regionu,*
- *skutecznie reagującym na pojawiające się zmiany w otoczeniu, w którym nowoczesna, innowacyjna i zdywersyfikowana gospodarka, medycyna, kultura i edukacja zapewniają utrzymanie pozycji jednego z kilku centrów rozwoju cywilizacyjnego Polski i Europy,*
- *umożliwiającym rozwój wiedzy i kompetencji w silnych jednostkach naukowo-badawczych,*
- *stanowiącym obszar zrównoważony terytorialnie, opierający swój rozwój na układzie: metropolii, aglomeracji, miast oraz silnych obszarów wiejskich, równoważącym funkcje i zachowującym spójność regionalną,*

Wizja w strategii „Zielone Śląskie 2030” – cd.

W 2030 roku:

województwo śląskie będzie regionem:

- *kładącym nacisk na współpracę i współdziałanie społeczności lokalnych w dobrze zorganizowanych i ukształtowanych w wymiarze organizacyjnym, społecznym i gospodarczym subregionach,*
- *kształtującym odpowiedzialnie swoją politykę gospodarczą, przestrzenną oraz środowiskową,*
- *stwarzającym warunki do zdrowego i aktywnego życia w wysokiej jakości środowisku oraz zapewniającym zachowanie bioróżnorodności obszarów, o dużych walorach przyrodniczych, kulturowych i krajobrazowych, a także turystycznych oraz rekreacyjnych,*
- *wpisującym się w najważniejsze układy infrastrukturalne Europy,*
- *otwartym na współpracę w skali krajowej i międzynarodowej.*

Organizacja pracy warsztatowej

Zadanie 1

- W tej rundzie pracy przy każdym stoliku będziemy rozmawiać na temat: wizji i celu nadrzędnego RPA (***ale co ważne z punktu widzenia problemów i potrzeb subregionu***)
- Materiałem wyjściowym do dyskusji są przedstawione potrzeby adaptacyjne
- Każda grupa pracuje nad wyborem maksymalnie 4 dla niej najważniejszych słów kluczowych (***moderatorzy poszczególnych stolików przedstawiają szczegółowe zasady organizacji pracy***)
- Po 30 minutach przewidzianych na pracę przy stolikach każda grupa przedstawia wyniki
- Wspólnie wybieramy słowa klucze, najważniejsze dla subregionu, do wizji i celu nadrzędnego

A group of people are seated around a long wooden table in a meeting room. The scene is captured from a side angle, showing several individuals. In the foreground, a person's hands are visible, writing in a notebook. The table is cluttered with various items, including notebooks and pens. The background is slightly blurred, showing other people and the room's interior. The entire image has a blue color overlay.

**Zapraszamy do przedstawienia
się przy stolikach**

**Zapraszamy do dyskusji
przy stolikach**



Podsumowanie pracy warsztatowej – zadanie 1

A top-down view of a white ceramic coffee cup filled with coffee. The coffee has a thick, dark brown foam on top, with many small bubbles visible around the edges. The cup is set against a blurred, light-colored background. The text "Zapraszamy na kawę" is overlaid in white, bold, sans-serif font on the left side of the cup.

Zapraszamy na kawę

Praca warsztatowa

Działania adaptacyjne ważne dla subregionu – zadanie 2



Działania adaptacyjne

Działania techniczne	działania o charakterze „twardym”, realizowane w środowisku, polegające na budowie, przebudowie lub modernizacji infrastruktury, lub przestrzeni miejskiej; działania te pozwalają w krótkim czasie uzyskać efekt adaptacji, odnoszą się raczej do zmniejszenia wrażliwości miasta na zmiany klimatu
Działania organizacyjne	działania służące zwiększeniu zasobów regionu w zakresie finansów, zasobów ludzkich, instytucji, zasobów wiedzy; działania te generalnie odnoszą się do budowania potencjału adaptacyjnego
Działania informacyjno-edukacyjne	działania skierowane na podnoszenie świadomości klimatycznej mieszkańców, obejmujące edukację i informowanie o zagrożeniach, planowanych i podjętych działaniach adaptacyjnych

Działania adaptacyjne

Działanie adaptacyjne

Redukowane ryzyko

Opis działania

Lokalizacja działania

Rezultaty

Wskaźniki wdrożenia

Warunki realizacji działania

Jednostka odpowiedzialna za realizację wdrażania

Składniki kosztowe i szacowany koszt realizacji działania

Harmonogram wdrożenia



Fot. M. Hajto

Wybór działań adaptacyjnych

- **skuteczność** – umożliwia ocenę zdolności opcji adaptacji do skutecznego ograniczania ryzyka związanego z zagrożeniami klimatycznymi, z uwzględnieniem kompleksowej odpowiedzi na wiele zagrożeń klimatycznych
- **synergia** – pozwala na określenie potencjału opcji do osiągnięcia innych celów polityki rozwoju województwa oraz do przyniesienia korzyści słabszym grupom społecznym
- **zrównoważenie** – pozwala na określenie stopnia, w jakim opcja adaptacji jest zrównoważona pod względem wpływu na środowisko (np. w aspekcie minimalizacji emisji gazów cieplarnianych, ochrony wód, ochrony różnorodności biologicznej, wdrażania gospodarki o obiegu zamkniętym)
- **efektywność** – określa potencjał opcji adaptacji do osiągnięcia najlepszych możliwych rezultatów przy określonym zużyciu zasobów i danych kosztach
- **elastyczność** – określa potencjał opcji adaptacji do reagowania na zmieniające się warunki środowiskowe w obliczu nowych zagrożeń klimatycznych lub zmian społeczno-gospodarczych

Organizacja pracy warsztatowej


Zadanie 2

- Przy każdym stoliku będziemy rozmawiać o następujących kwestiach:
- Jakie działania adaptacyjne, w kontekście wskazanych słów kluczowych, są ważne dla subregionu?
- Które ze wskazanych działań są najpilniejsze do podjęcia?
- Po pracy przy stolikach każda grupa przedstawia wyniki
- ***Moderatorzy poszczególnych stolików przedstawią szczegółowe zasady organizacji pracy***

**Zapraszamy do dyskusji
przy stolikach**



Podsumowanie pracy warsztatowej – zadanie 2

Two white mannequins are positioned on either side of the text, holding hands. They are standing on a reflective surface. The background is a solid teal color.

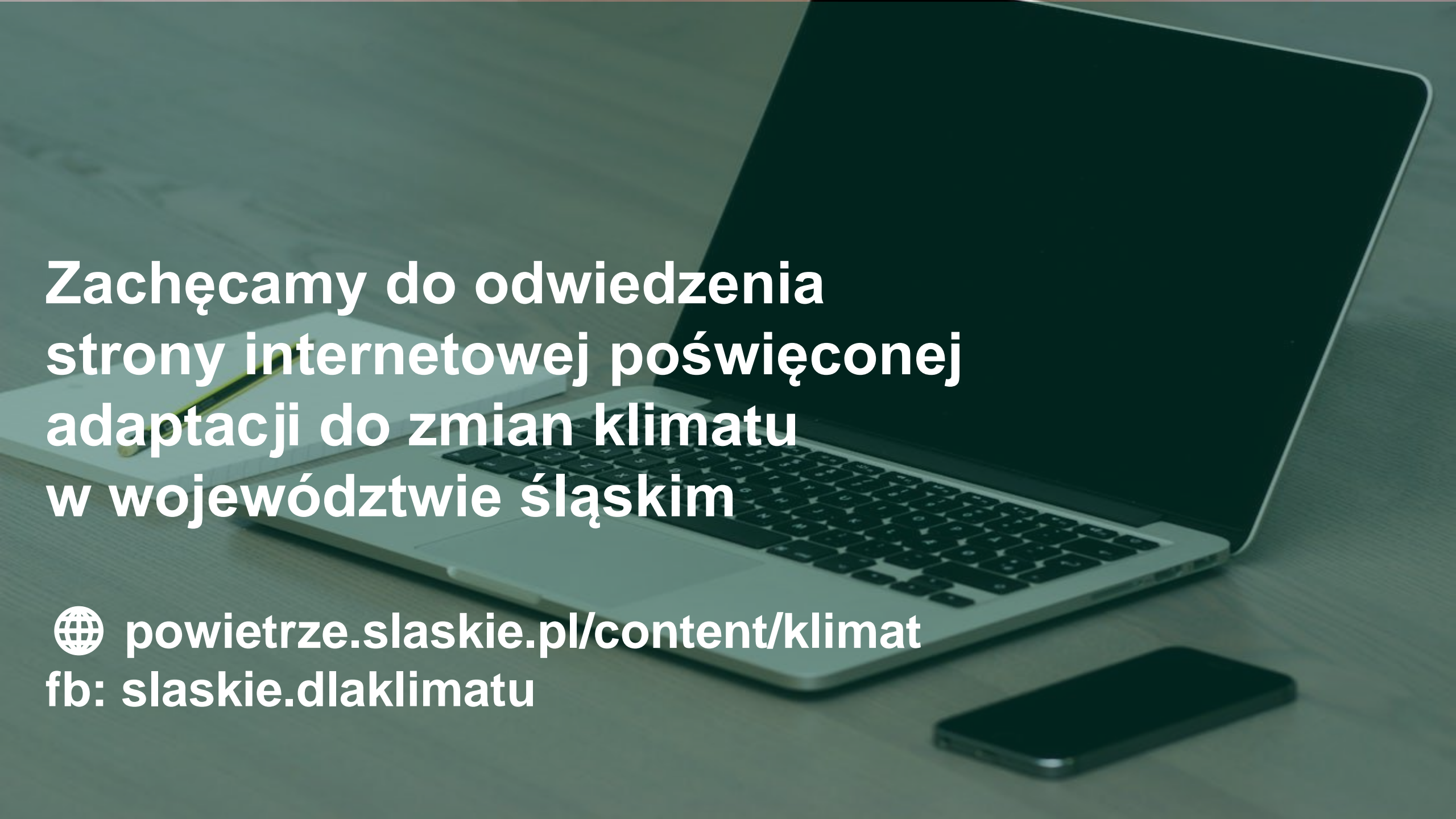
Podsumowanie warsztatów 2 i 3 w subregionach – webinar

**I połowa lutego 2025 r.
(szczegółowy termin wkrótce)
godz. 11.00-12.30
online**

A light blue desk with a silver keyboard in the bottom right corner. A silver ballpoint pen and a silver pen with a clear barrel and gold accents are in the top left. A silver paperclip is in the bottom left. A silver pen cap is in the top center. The text is overlaid in white.

**Zapraszamy do udziału
w konsultacjach społecznych
Założeń do RPA**

styczeń/luty 2025



**Zachęcamy do odwiedzenia
strony internetowej poświęconej
adaptacji do zmian klimatu
w województwie śląskim**

 **powietrze.slaskie.pl/content/klimat**
fb: slaskie.dlaklimatu



DZIĘKUJEMY!
Zapraszamy do kontaktu:

✉ rpaslaskie@ios.edu.pl

✉ klimat@slaskie.pl

